

2018年（平成30年）度

学 校 要 覧



沖縄県立 具志川高等学校

〒904-2236 うるま市喜仲 三丁目 28番 1号

電 話 (098) 973-1213

FAX (098) 973-8441

Eメール school@gushikawa-h.open.ed.jp

目 次

具志川高等学校校歌

| | |
|------------------------|----|
| I. 学校沿革概要 | 2 |
| II. 校地・校舎・施設の概要 | 9 |
| III. 学校経営方針 | 12 |
| IV. 各部・学年・教科の重点目標 | 14 |
| V. 教育課程表 | 19 |
| VI. 生徒在籍数・学級担任表 | 20 |
| VII. 校時表 | 20 |
| VIII. 学校運営組織と職員の役割 | 21 |
| 1. 学校運営組織 | 21 |
| 2. 校務分掌と職務内容 | 22 |
| 3. 各種委員会 | 27 |
| 4. 職員名簿及び担当科目一覧 | 29 |
| 5. 部活動顧問一覧表 | 31 |
| IX. 使用教科書及び準教科書・副読本一覧表 | 32 |
| 1. 使用教科書一覧表 | 32 |
| 2. 準教科書及び副読本一覧表 | 33 |
| X. 学年別・学級別時間割表 | 34 |
| XI. 防災管理計画 | 35 |
| 資料1. 在学生出身中学校 | 37 |
| 資料2. 期別卒業生 | 38 |



校章について

全体として、真理を求め、正義を愛し、美を追究する、調和のある精神を象徴する。

- ・ひし形は、知性、意志、逞しさを表し、ねばり強い精神力と研究意欲を象徴する。
- ・緑は若芽で、若さ、情熱、希望を表す。

I . 学校沿革概要

学校名 沖縄県立具志川高等学校
所在地 沖縄県うるま市喜仲3丁目28番1号
校地総面積 49,963㎡
建物総面積 11,011㎡
運動場面積 19,500㎡

昭和57年

- 11月8日 中頭G高校開校準備室を教育庁に設置、
与勝高等学校教諭 新垣安教、同校事務主事新屋金助準備室勤務を命ぜられる
- 11月25日 沖縄県立高等学校等の設置に関する条例の一部を改正する条例32号により設置する
沖縄県立具志川高等学校 具志川市喜屋武929番地の1
- 12月1日 具志川高等学校職員人事発令 初代校長 照屋寛哲

昭和58年

- 3月25日 第1期工事普通教室棟1階4教室、管理棟1階竣工
- 4月1日 教頭 島田 昭、他18名の職員発令
- 4月12日 沖縄県立具志川高等学校開校式並びに第1回入学式を挙行（喜仲公民館で）
入学者270名 6学級 校章制定 校旗樹立 副旗制定
- 4月18日 体育館建設安全祈願を行う
- 4月25日 特別教室棟着工
- 5月28日 育友会第1回総会を開催、初代会長に上江洲剛氏就任
- 6月9日 体育館建設期成会発足準備会開催
- 6月13日 体育館建設期成会第1回評議員会開催 期成会長に育友会会長上江洲剛氏を選出
- 6月17日 校歌制定 作詞 翁長維行氏 作曲 與儀幸英氏
- 9月5日 普通教室棟竣工
- 9月27日 特別教室棟竣工
- 10月20日 体育館並びに柔道場竣工
- 11月25日 創立1周年記念式典並びに体育館びらき
- 11月26日 特別教室棟増設部竣工

昭和59年

- 3月5日 プール、プール管理棟及び校門竣工
- 3月26日 運動場等屋外施設完成
- 4月1日 横田昌和他12名の教諭発令
- 4月7日 第2回入学式を挙行
- 5月10日 創立1周年記念式典並びに体育館落成記念式典を挙行
- 6月2日 育友会第2回総会並びに体育館建設期成会総会開催 会長に上江洲剛氏再選
- 11月16日 屋外教育環境設備（マラソンコース）完成
- 11月23・24日 第1回学園祭開催

昭和60年

- 3月19日 日本英語検定協会より優良校として奨励賞を受賞
- 4月1日 教頭 島田 昭、北山高校へ転出、教頭 太田義昭、与勝高校より就任
教諭 東 完彰他9名、事務主事1名、用務員1名発令
- 4月8日 第3回入学式を挙行
- 10月6日 第1回体育祭を行う

昭和61年

- 3月1日 第1回卒業式を挙行する
- 3月31日 校長 照屋寛哲、他教諭4名、事務主事1名、用務員1名転任
- 4月1日 第2代校長 宮城宏茂、事務長金城春子、教諭4名発令
- 4月7日 第4回入学式挙行

- 5月17日 育友会第3回総会開催、会長に照屋林宏氏就任
体育館建設期成会を開催、期成会の解散を決定する
9月29日 沖縄県高校ハンドボール選手権大会（女子）で優勝する

昭和62年

- 3月10日 第2回卒業式を挙げる
3月31日 教頭 太田義昭他事務職員1名、司書1名転任
4月1日 教頭 山城次郎他事務職員1名、司書1名、用務員1名就任
4月7日 第5回入学式挙げる
9月19・20日 第2回学園祭開催
11月24日 女子ハンドボールチーム優秀チームとして研体育協会より表彰される
11月27日 比嘉晴美（女子ハンドボール競技）昭和62年度最優秀選手として県高体連より表彰される
12月12日 創立5周年記念式典を挙げる

昭和63年

- 3月8日 第3回卒業式を挙げる
3月31日 東恩納安弘他6名の職員転任
4月1日 教諭 石新弘子他6名の職員就任
4月7日 第6回入学式を挙げる（入学生276名）
10月2日 第2回体育祭を開催

平成元年

- 3月10日 第4回卒業式を挙げる（男122名、女146名、計268名）
3月31日 校長 宮城宏茂他教諭7名、実習助手1名の職員転任
4月1日 第3代校長 具志仙吉他教諭8名、実習助手1名、事務主事1名就任
4月7日 第7回入学式を挙げる（男115名、女155名、計270名）
5月24日 長嶺奈々子 全国珠算競技大会へ参加
6月15日 福地正雄 九州水泳選手権大会へ参加
6月16日 名嘉真力 九州水泳選手権大会へ参加
8月31日 県高校ハンドボール選手権大会で女子チーム優勝
10月10日 県高校新人体育大会で男子ソフトボールチーム準優勝
11月6日 県高校新人体育で女子ハンドボールチーム準優勝
12月7日 NHK杯テニス大会 シングルス（16歳未満）で上間あおい優勝、
ダブルス（16歳未満）で池原沢子・上間あおい組優勝
12月27日 九州高等学校ハンドボール選手権大会で女子ハンドボールチーム優勝

平成2年

- 2月3日 全国高等学校ハンドボール選抜大会九州地区予選に女子ハンドボールチーム参加
2月9日 九州高校新人体育大会卓球大会へ女子チーム参加
3月1日 第5回卒業式を挙げる
4月9日 第8回入学式挙げる
6月 県高等学校総合体育大会 女子ハンドボールチーム優勝
男子ソフトボールチーム準優勝
7月 九州高等学校総体に参加
女子ハンドボールチーム、男子ソフトボールチーム（準優勝）
水泳 宮城康広、名嘉真力
8月 全国高等学校総体参加 女子ハンドボールチーム
9月 書道で文部省大臣奨励賞受賞 又吉道子
9月29日～30日 第3回学園祭
10月21日 全日本通信珠算競技大会 県大会優勝
全国で10位 高江洲 泉、宮城綾子、長嶺愛子
12月17日 始業時時鐘廃止
12月19日 C A I 研究指定校発表
12月20・22日 学習指導テストバッテリー書検査実施

平成3年～平成26年は省略

平成27年

- 1月6日 3学期始業式
- 3月1日 第30回卒業式 238人卒業
テーマ：「G高での青春を胸に今未来へはばたく翼を広げよう」
- 24日 修了式、離任式
- 31日 校長 吉川陽子、事務長 伊波善一、実習助手 渡嘉敷玲子 定年退職
教頭 石垣有三 他15名の職員転出
- 4月1日 校長 半嶺満、教頭 仲宗根勝、事務長 宮城浩 他19名の職員就任
- 7日 平成27年度始業式、第33回入学式（男子109人、女子131人、計240人）
- 8日 新入生オリエンテーション
- 9日 対面式・部紹介
- 22日 防音工事のため特別教室棟プレハブへ引越
- 24日 新入生歓迎球技大会
- 5月10日 授業参観・育友会（PTA）総会
- 17日 全九州高等学校男子春季ソフトボール大会 優勝 於：熊本県
- 17日 第31回OTV杯フェンシング競技大会
個人エペ 優勝 佐久川政樹(3年) 個人フルレ 準優勝 栗国安琉(2年)
- 18日 三者面談（～5/27日 6日間）
- 21日 生徒総会
- 28日 高校総体激励式
- 29日 沖縄県高等学校総合体育大会（～6日）
・フェンシング部 団体 優勝（九州大会出場）
個人（エペ・フルレ） 優勝 佐久川政樹(3年)
個人（サブ） 準優勝 山口章司(2年)
・水泳 松本新世：100m・200m背泳1位（九州大会出場）
・男子ソフトボール部 準優勝（九州大会出場）
・体操 徳田裕也：男子個人総合準優勝（九州大会出場）
・ラグビー ベスト4
- 6月9日 新旧生徒会引継式
- 9日 諸見里明県教育長講演会
演題「高校生活を有意義に過ごそう ～今の自分は絶対に変えられる～」
- 14日 第21回岸本杯フェンシング選手権大会
個人（エペ・フルレ・サブ） 優勝 佐久川政樹(3年)
個人（フルレ） 準優勝 栗国安琉(2年)
個人（エペ） 3位 栗国安琉(2年)
個人（サブ） 3位 山口章司(2年)
- 19日 県高校野球選手権大会選手激励会
- 19日 「6・23慰霊の日」平和集会 於：うるま市民芸術劇場
- 20日 九州高等学校総合文化祭宮崎大会 書道部門 優秀賞 大城美優(2年)
- 7月12日 全九州高等学校総合体育大会 男子ソフトボール 3位 於：福岡県
- 16日 校内弁論大会 最優秀賞 山口祐也(3年)、優秀賞 喜名葉月(2年)
- 18日 1学期終業式
- 28日 全国高等学校総合文化祭滋賀大会 書道部門 久田玲緒奈(3年)出場
楽器・管弦楽部門 平岩咲生(3年)出場
- 8月5日 沖縄県青少年フレンドシップイン九州 於：熊本県・佐賀県・福岡県
平田若菜(2年) 赤嶺陸斗(2年) 参加
- 7日 第25回沖縄県高等学校野外スケッチ大会 優秀賞 仲宗根しずく(3年)
- 31日 2学期始業式・HR役員認証式
- 9月6日 第44回沖縄県高等学校音楽コンテスト

声楽独唱の部 金賞 比嘉まい(2年)

ヴォーカル・アンサンブルの部 金賞 伊禮美友(1年) 平良あすか(1年)

真壁姫乃(1年) 仲田武将(2年) 古山真之介(2年) 山田義之介(2年)

喜名葉月(2年) 西野千菜(2年) 若山美由紀(2年)

19日 第6回Gフェスタ(舞台祭)(~20日)

「舞 One Stage, More Amazing.」

25日 社会見学 1年:宇堅ビーチ

2年:平和フィールドワーク(糸満市平和祈念公園)

3年:サンセットビーチ

28日 沖縄県高校生芸術文化国際交流プログラム 書道部門 於:台湾

大城美優(2年) 玉城涼太(2年) 県代表派遣

10月22日 プロ野球ドラフト会議 國場翼(本校27期生) 西武ライオンズ指名

25日 第54回税に関する高校生の作文 沖縄国税事務所長賞 伊禮千波(3年)

26日 第63回全琉小中高図画作文書道コンクール

書道部門 優秀賞 宮良祐梨奈(1年) 大城美優(2年)

29日 芸術鑑賞 「落語」

30日 県高校新人体育大会・県高校総合文化祭激励式

31日 県高校新人大会(~11月3日)

・男子フェンシング団体優勝

・男子ソフトボール準優勝

11月19日 防災訓練

21日 青少年赤十字功労者表彰 栄野川桜(3年) 島袋姫更(3年)

12月18日 進路講演会(1・2年) 講師:犬塚治憲(宮崎県立都城商業高等学校)

18日 明るい選挙啓発ポスターコンクール 優秀賞 新里菜々子(2年)

18日 第37回九州高等学校放送コンテスト長崎大会

アナウンス部門 優良賞 安福太郎(1年)

25日 2学期終業式

平成28年

1月6日 3学期始業式 サッカー・ラグビー・チアダンス部激励式

3月1日 第31回卒業式 235人卒業

テーマ:「今スタートの時 青春での思い出を胸に 新しい道へ歩んでいこう」

18日 第1回校内合唱コンクール

24日 修了式、離任式

31日 実習助手 又吉香代子 定年退職

校長 半嶺満 他17名の職員転出

4月1日 校長 渡久山英雅 他16名の職員就任

7日 平成28年度始業式、第34回入学式(男子102人、女子138人、計240人)

17日 第42回春季高等学校ソフトボール大会 男子ソフトボール 準優勝

28日 新入生歓迎球技大会(うるま市民体育館及び市民グラウンド)

5月16日 三者面談(~23日)

27日 高校総体総合体育大会(~31日)

・男子フェンシング 団体優勝(3連覇)

・個人 フルー優勝・サーブル準優勝 山口章司(3年)

・フルーレ準優勝・エペ3位 栗國安琉(3年)

・男子ソフトボール 3位

・水泳 100M背泳ぎ・200M背泳ぎ 3位 森根拓万(2年)

6月8日 新旧生徒会引継式・生徒総会

12日 第22回岸本杯フェンシング選手権大会

個人 フルーレ優勝・エペ・サーブル3位 栗國安琉(3年)

フルーレ・エペ・サーブル準優勝 山口章司(3年)

17日 平和集会・野球部激励式(うるま市民芸術劇場)

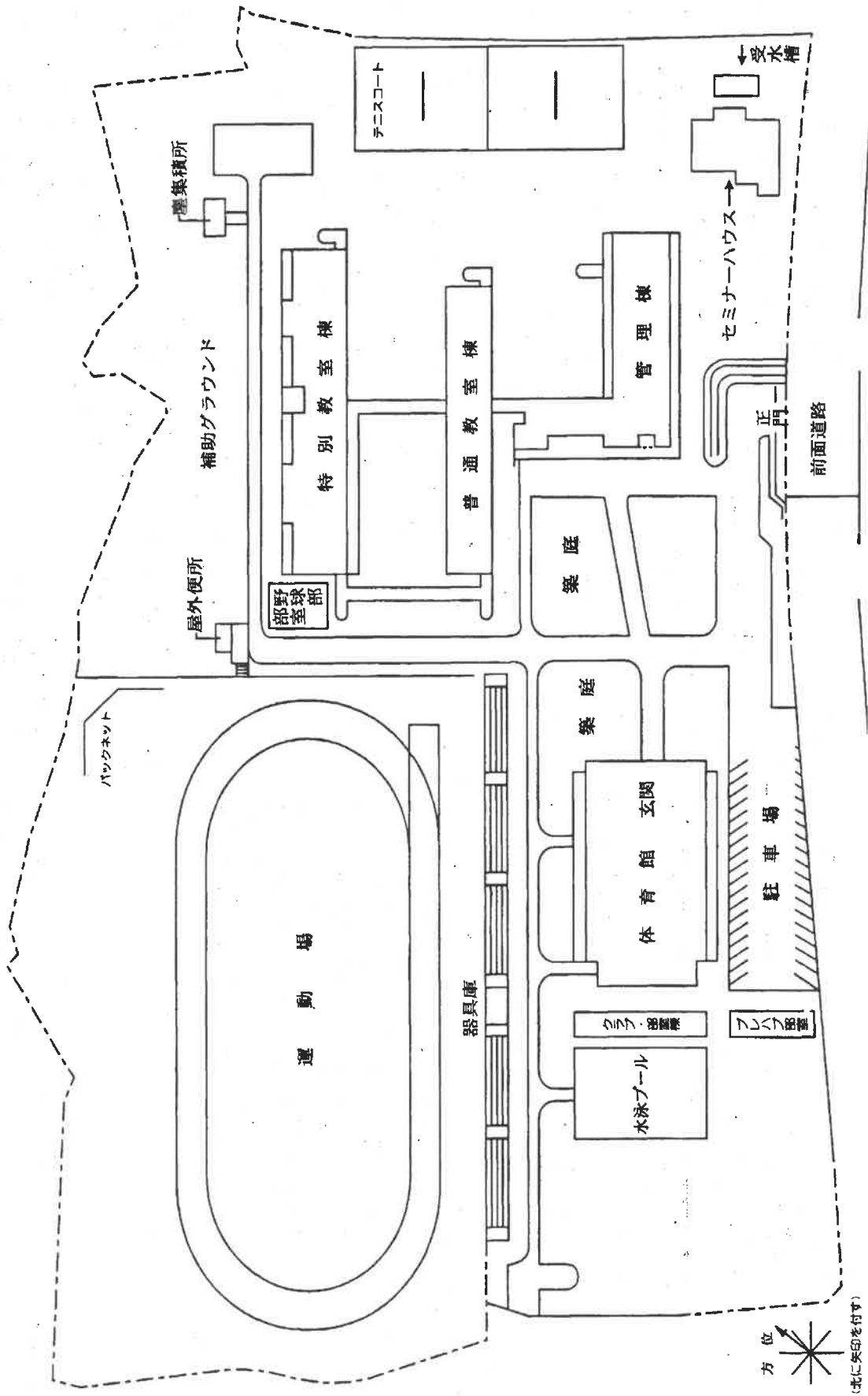
- 7月7日 校内弁論大会
21日 生徒指導講話・1学期終業式
- 8月2日 全国高文祭広島大会 放送部門派遣 安福太郎（2年）・森屋彩（2年）
9日 第26回沖縄県高等学校野外スケッチ大会
優秀賞 志慶真まい（1年） 優良賞 伊集愛美（2年）
- 9月1日 始業式・HR役員認証式
18日 第17回オープントーナメント全沖縄ウエイト制空手道選手権大会
高校生男子重量の部 優勝 手登根成龍（1年）
25日 第11回「体育祭」
テーマ：「G I N G I R A G I Nに輝くG高のG高によるG高のための体育祭」
30日 体育祭後夜祭
- 10月28日 芸術鑑賞・新人大会激励式
29日 県高校新人体育大会（～11月1日）
男子フェンシング競技
フルーレ団体 優勝（3連覇） エペ・サーブル団体 準優勝
個人 フルーレ 優勝 藏元星弥（2年） サーブル 準優勝 藏元星弥（2年）
個人 エペ 優勝 比嘉正直（1年） フルーレ 3位 比嘉正直（1年）
水泳競技 個人メドレー200m 3位 400m 2位 森根拓万（2年）
- 11月3日 県高校総合文化祭（～4日）
放送・朗読部門 優秀賞 森屋彩（2年） 優良賞 知念瞳（1年） 當山陸（2年）
美術・工芸部門 優秀賞 伊集愛美（2年）
文芸部門 仲松佐也伽（2年） *次年度「全国高等学校総合文化祭宮城大会」派遣
7日 沖縄県高校生芸術文化国際交流プログラム 書道部門
宮良祐梨奈（2年） 台湾へ派遣（～11日）
15日 防災避難訓練
19日 県高校PTA研究会(チアダンス部&ヒップホップダンス部 アトラクション出場)
- 12月22日 2学期終業式
- 1月5日 沖縄県高校生芸術文化国際交流プログラム 美術・工芸部門
浦崎未羽（1年） 伊集愛美（2年） オーストリア・ウィーンへ派遣（～12日）
6日 3学期始業式 サッカー・ラグビー・チアダンス部激励式
16日 全国公開された映画「怒り」で第40回日本アカデミー賞 新人俳優賞受賞
佐久本宝（3年）
- 2月4日 沖縄県高校生芸術文化国際交流プログラム 郷土芸能部門
玉城舞子（2年） シンガポールへ派遣（～9日）
- 3月1日 第32回卒業式 232人卒業
テーマ：「希望ある未来を切り開こう『夢』という光輝く大空へ」
17日 第2回校内合唱コンクール
24日 修了式・離任式
31日 教頭 仲宗根勝、事務長 宮城浩 他23名の職員転出
- 4月1日 教頭 知念賢世、事務長 上江洲豊 他18名の職員就任
6日 体育館落成式
7日 平成29年度始業式 第35回入学式(男子103人、女子137人、計240人)
10日 新入生オリエンテーション
12日 対面式・部紹介
28日 新入生歓迎球技大会
- 5月14日 第33回OTV杯フェンシング選手権大会
フルーレ優勝・エペ優勝・サーブル優勝 藏元星弥（3年）
25日 生徒会長選挙演説会及び選挙
26日 沖縄県高等学校総合体育大会（～31日）
37位（男子34位 女子 36位）

- ・男子フェンシング 団体優勝（4連覇）
フルーレ優勝・サーブル準優勝 藏元星弥（3年）
全国大会（宮城県）への派遣
- ・水泳 背泳ぎ100m 3位 背泳ぎ200m 2位 宮國慧（1年）
個人メドレー200m 3位 個人メドレー400m 2位 森根拓万（3年）
- ・女子ボート シングルスカル優勝 瑞慶山姫菜（2年）
- ・ラグビー 4位
- 6月6日 新旧生徒会引継式・生徒総会
- 11日 第23回岸本杯フェンシング選手権大会
 - ・フルーレ優勝 エペ優勝 藏元星弥（3年）
 - ・エペ3位 サーブル準優勝 宮城幸之介（1年）
- 13日 第64回NHK杯全国高校放送コンテスト 沖縄県大会
 - 【アナウンス部門】 安福太郎（3年） 仲田結香（2年） 優秀賞
 - 【朗読部門】 新垣裕也（2年） 優秀賞
 - 【番組部門】 ラジオドラマ優秀賞・ラジオドキュメント優秀賞
テレビドキュメント優秀賞
 全国大会（東京）への派遣決定
- 14日 野球部激励式
- 16日 平和集会
- 25日 第22回少年少女全日本空手道選手権大会 オープントーナメントグランド
チャンピオン決定戦高校2年生男子重量級の部 準優勝 手登根成龍（2年）
- 7月14日 社会見学 1年：県総合運動公園
2年：平和フィールドワーク（糸満市平和祈念公園）
3年：サンセットビーチ
- 20日 校内弁論大会
最優秀賞 大野友渡（3年） 優秀賞 瑞慶山姫菜（2年）
- 21日 1学期終業式
- 31日 第41回全国高等学校総合文化祭宮城大会 文芸部門派遣 仲松佐也伽（3年）
- 8月8日 第27回沖縄県高等学校スケッチ大会
優秀賞 伊集愛美（3年） 志慶眞まい（2年）
- 19日 国体沖縄県少年男子代表
ソフトボール少年男子 金城諒洋（3年）
フェンシング少年男子 藏元星弥（3年）
- 30日 始業式・HR役員認証式
- 9月23日 第12回「学園祭」（～24日）
テーマ：「具志川高校花が咲く 笑顔の花を散りばめて 学園祭は最高だ」
- 10月4日 沖縄県高等学校総合文化祭 写真部門 優良賞 湧田恭乃（1年）
- 20日 芸術鑑賞「組踊 執心鐘入」
- 26日 新人大会激励式
- 28日 沖縄県高等学校新人体育大会（～11月1日）
 - ・男子フェンシング競技 学校総合 2位
個人 フルーレ3位 サーブル3位 宮城幸之介（1年）
エペ2位 山城翼（1年）
 - ・水泳競技 個人背泳50m 3位 個人背泳100m 3位 宮國慧（1年）
- 31日 第65回全琉小中高図画作文書道コンクール
 - デザイン部門 優秀賞 浦崎未羽（2年）
 - 書道部門 優秀賞 久保田まな花（2年） 仲松花音（1年）
- 11月2日 防災避難訓練
- 6日 沖縄県高校生芸術文化国際交流プログラム 美術・工芸部門
下地麻里菜（1年） 台湾へ派遣（～10日）

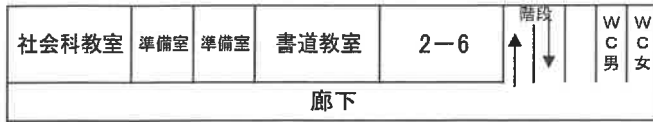
- 7日 第39回九州高校放送コンテスト沖縄県大会
 【アナウンス部門】 最優秀賞 砂川桜渚（1年） 優秀 仲田結香（2年）
 【朗読部門】 優秀賞 知念瞳（2年） 金城昂（2年） 比嘉ゆり佳（1年）
- 19日 第7回沖縄県新聞スクラップコンテスト
 【切り抜き新聞部門】 県PTA連合会会長賞 上原木ノ美（3年）
 【新聞感想文部門】 優秀賞 横田璃梨花（3年）
- 12月12日 2年生修学旅行（～15日）
- 15日 第1回全九州高等学校総合文化祭 美術・工芸部門へ派遣 伊集愛美（3年）
- 25日 2学期終業式
- 1月9日 3学期始業式
- 9日 次年度第42回全国高等学校総合文化祭長野大会（放送部門）への派遣決定
 【アナウンス部門】 砂川桜渚（1年）
- 2月1日 沖縄県教育委員会研究指定学力向上推進モデル校 研究報告会
- 3月1日 第33回卒業式 234人卒業
 テーマ：「卒業という名のスタートライン。
 思い出と夢と希望と誇りを胸に新たな世界に羽ばたけ！」
- 23日 修了式・離任式
- 31日 校長 渡久山英雅 他21名の職員転出
- 4月1日 校長 上原昇 他17名の職員就任
- 9日 平成30年度始業式 第36回入学式(男子104人、女子136人、計240人)
- 5月2日 新入生歓迎球技大会
- 25日 沖縄県高等学校総合体育大会（～30日）

II. 校地, 校舎, 施設の概要

施設配置図



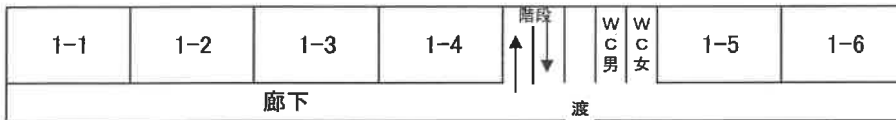
普通教室管理棟配置図



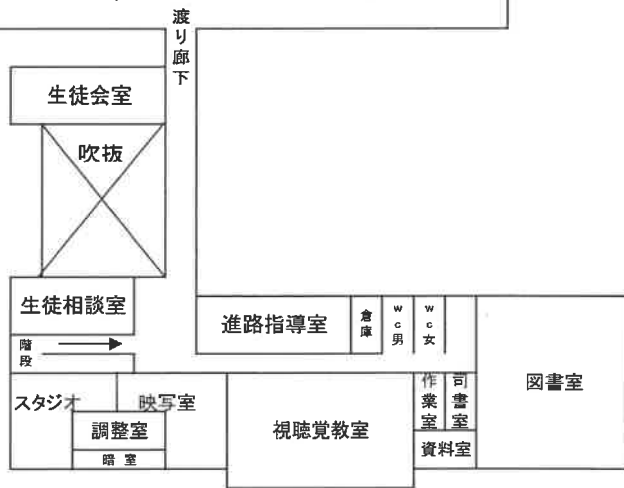
普通教室棟4階



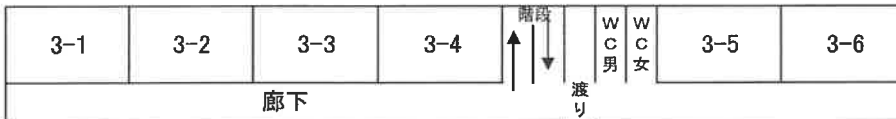
普通教室棟3階



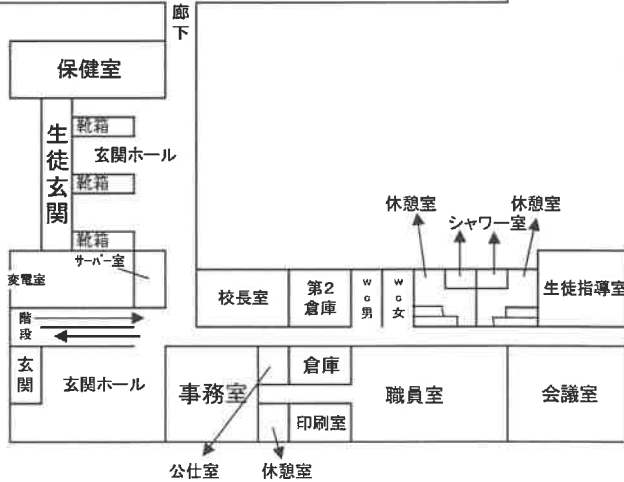
普通教室棟2階



管理棟2階



普通教室棟1階



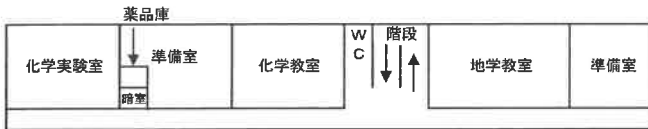
管理棟1階

特別教室・体育館・セミナーハウス・プール等の配置図

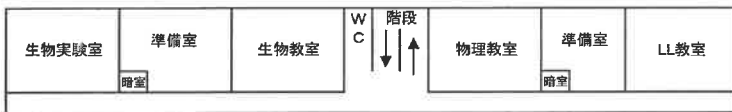
特別教室



特別教室棟4階



特別教室棟3階



特別教室棟2階



特別教室棟1階

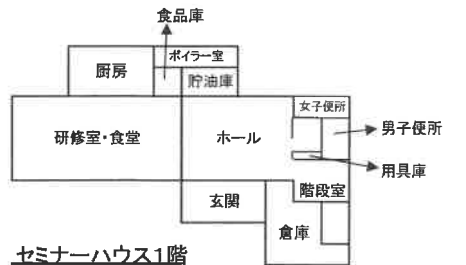
セミナーハウス



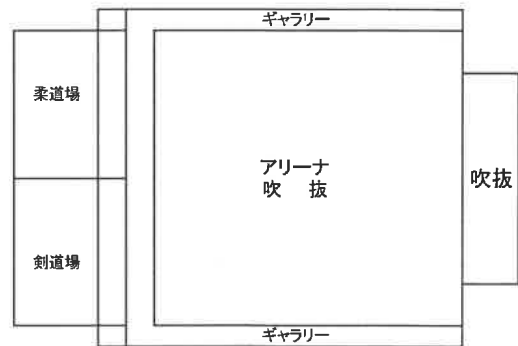
セミナーハウス3階



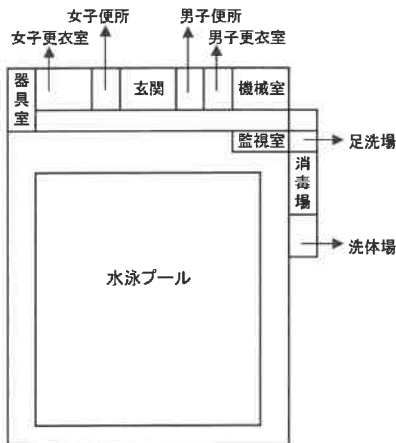
セミナーハウス2階



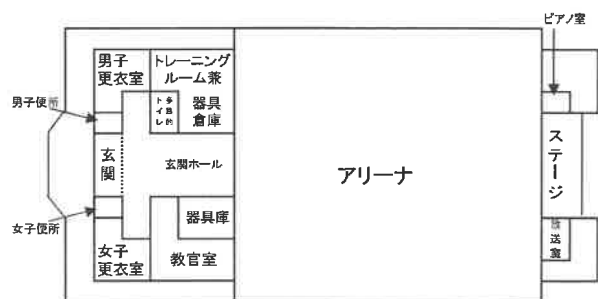
セミナーハウス1階



体育館2階



水泳プール



体育館1階

Ⅲ. 学校経営方針

1. 教育目標

教育基本法や本県教育目標に基づき、人間性豊かで、逞しい身体、優れた知性をそなえた新しい時代に対応できる創造性・国際性に富む人間の育成を目指す。

- (1) 真理と正義を愛し、自他の人格を尊重し、公共の精神を尊ぶ態度を育てる。
- (2) 個性の伸長を図り、知性と創造力を培い、強健な身体と豊かな情操を育てる。
- (3) 生徒の能力・学力に応じた指導を徹底し、高い目標を掲げ主体的な学習態度を育てる。
- (4) 自主的・自発的に困難を克服し、高校生としての自覚と自信に満ちた生徒を育てる。

2. 学校経営目標

- (1) 主体的に勉学や諸活動に取り組む態度を養い、基本的生活習慣の確立、「確かな学力」の育成に努める。
- (2) 校内教育情報の共有化を図り、全職員の協力・連携を大切にし、学校課題の解決に努める。
- (3) 学校関係機関、育友会（PTA）、同窓会、地域社会との連携を深め、信頼される学校づくりに努める。
- (4) 学校職員としてのプロ意識を持ち、専門性を高める研修を充実させ、教育的愛情と使命感を持ち、生徒一人一人の自己実現に努める。

3. 今年度の努力目標

(1) 学習意欲の高揚と学力の向上

- ① 全ての授業において「学ぶ意義」を実感させると共に「学ぶ意欲」を向上させる。
- ② 年間指導計画及びシラバスに基づいた授業の充実と授業時数の確保を図る。
- ③ 個々の生徒の実態把握に基づいた分かる授業の研究・学習意欲を高める指導の工夫を行い、基礎的・基本的事項の定着を図り、学力の向上に努める。
- ④ 多様な学習方法・形態を研究し、日々の学習指導に積極的に取り入れ、指導と評価の一体化を計り、授業の工夫・改善に努める。
- ⑤ 言語活動の充実を図り「自ら学び自ら考え、よりよく課題を解決する能力」を育成し、主体的な学習の仕方を身につけ、家庭学習・自学自習の校風の確立を図る。
- ⑥ 学校・生徒及び地域の実態に対応した教育課程の研究と編成・改善に努める。
- ⑦ 研究授業や授業研究会などの職員研修を積極的に実施し、指導技術及び指導方法の向上に努める。
- ⑧ 本校独自の学力向上システム(G サイクル)を促進する。

(2) 進路指導の充実

- ① キャリア教育を推進し、目的意識を高め、自らの進路を主体的に選択決定する力を育てる。
- ② HR 担任と進路指導部や学年会と進路情報の共有化を行い、3カ年間を通じた計画的・組織的・継続的な進路指導を行う。
- ③ 生徒の夢実現のため、進路に応じた適切な手立てと系統的な進路指導計画などの進路情報の提供や相談を行い、生徒個々の具体的な進路対策の支援を行う。
- ④ 各種模擬試験の受験を奨励し、自己診断による進路到達度の点検など細かな指導を行い、達成目標を明確に示して、希望進路 100%の達成を目指す。

(3) 生徒指導の充実

- ① 基本的な生活習慣を確立し、学習習慣の形成を図る。

- ② 心身共に健全で、充実した学校生活を送ることができるよう安全教育を徹底し、自他の生命を尊重する意識の高揚に努める。
- ③ 学校行事、日常の諸活動を通して、集団の一員としての自覚を高め、協調性を育む。
- ④ 体育的行事や部活動を通して、根気強くやりぬく意志力と逞しい身体をつくる。
- ⑤ 部活動の在り方を研究するとともに、学習活動と部活動の両立の教育的な意義を踏まえた部活動を推進する。
- ⑥ 一人一人を大切に、カウンセリング・マインドを生かした教育相談に努め、生徒指導の充実を図る。
- ⑦ ホームルーム活動や生徒会活動の活性化を図る。

(4) 教育環境の整備と充実

- ① 施設・設備・備品等を整備し、活用に努める。
- ② 校内美化・緑化の推進で情操豊かで潤いのある学習環境づくりに努める。
- ③ 勤労精神を培い、美化の気風と公共心・責任感を育成する。
- ④ 図書館の充実を図り、読書活動の推進を図る。
- ⑤ 保護者・地域社会との連携を深め、開かれた学校づくりを推進する。

(5) 自主・自律の精神の育成

- ① 主体性を持ち、自ら時間を管理し行動する生徒を育成する。
- ② 自ら「凡事徹底」を心がける生徒を育成する。
- ③ 高い目標を持ち、自主的・計画的に家庭学習に取り組む生徒を育成する。

IV. 各部・学年・教科の重点目標

1 各部の目標

教務部

(1) 活動目標

- ① 本校の教育方針等に基づく教育活動が円滑に行われるような、全職員の共通理解と協力体制の確立
- ② 各部・各教科・各学年・各種委員会との連絡調整

(2) 今年度の重点目標

- ① 他の部、教科との連携
- ② 年間の授業時数の確保
- ③ 学校行事の精選の検討
- ④ 行事運営における全職員の共通理解、担当する部・学年・教科との連携
- ⑤ 生徒の多様な能力・学力を引き出し対応できる教育課程の編成
- ⑥ 時間割編成方針に従った、よりよい時間割編成
- ⑦ 学籍の管理、諸公簿の作成・保管
- ⑧ 保護者や地域社会との連携を密にした協力体制の確立
- ⑨ 校内各分掌・行事等の資料整理

生徒指導部

(1) 活動目標

- ① 自律の精神に富んだ生徒の育成
- ② 明朗快活で自主性に富む生徒の育成
- ③ 他人の意見を尊重できる生徒の育成
- ④ ねばり強く物事に対処することのできる生徒の育成
- ⑤ 安全教育の推進、特に交通安全についての意識の高揚

(2) 今年度の重点目標

- ① 本校の生徒としての自覚を持ち、校風を築く気概の育成
- ② 基本的生活習慣の確立（身なり、時間のけじめ、あいさつ、礼儀）
- ③ 交通安全指導の徹底

進路指導部

(1) 活動目標

- ① 進路情報の収集・分析を行い、適切な進路情報を提供する。
- ② 学年会との連携を強化する。
- ③ 保護者との連携を強化する。

(2) 今年度の重点目標

- ① 進路情報の収集や模擬試験等の分析を行い、適時生徒・職員へ提供する。
- ② 模擬試験受験前後の指導を充実させる。
- ③ 総合的な学習の時間・LHR・各学年集会の取り組みについて積極的に関わる。
- ④ 保護者向け進路説明会の内容を充実させる。

(3) 活動計画

- ① 課外講座
早朝講座、夏期講座、面接・小論文添削講座、直前対策講座
- ② 対外模擬試験
総合学力記述模試、全統マーク模試、小論文模試、公務員模試、
センター試験プレテスト、高2センター試験早期対策模試等
- ③ 校内実力テスト（3回）
- ④ 進路講話：一般・卒業生による講話
- ⑤ 進路相談：進学相談、就職相談、進路調査
- ⑥ 「進路だより」、「進路のしおり」の発行
- ⑦ 進路諸手続きの徹底
- ⑧ 総合的な学習の時間の内容充実
- ⑨ 奨学生関係、その他
- ⑩ キャリア教育（インターンシップ等）

⑪ 大学・専門学校等の説明会の企画・実施

資料 進路指導の全体計画

| | | |
|--|--|---|
| <ul style="list-style-type: none"> ・教育基本法 ・学校教育法 ・学習指導要領 ・沖縄県教育推進計画 ・教育における指導の努力点 | 学校の教育目標 | 生徒、保護者、地域の実態 |
| | <p>教育基本法や本県教育目標に基づき、人間性豊かで、逞しい身体、優れた知性をそなえた新しい時代に対応できる創造性・国際性に富む人間の育成を目指す。</p> <p>(1) 真理と正義を愛し、自他の人格を尊重し、公共の精神を尊ぶ態度を育てる。</p> <p>(2) 個性の伸長を図り、知性と創造力を培い、強健な身体と豊かな情操を育てる。</p> <p>(3) 生徒の能力・学力に応じた指導を徹底し、高い目標を掲げ主体的な学習態度を育てる。</p> <p>(4) 自主的・自発的に困難を克服し、高校生としての自覚と自信に満ちた生徒を育てる。</p> | <ul style="list-style-type: none"> ・中部での進学校であり、生徒の潜在能力は高い。 ・ほとんどの生徒が進学を希望している ・その反面、生徒の家庭学習時間が少ない。 ・進路の決定後の取り組みが遅い ・保護者の進学に関する関心が高い ・地域の本校への期待が大きい。 |

| |
|--|
| 進路指導の基本目標 |
| <ul style="list-style-type: none"> ・生徒一人一人が、その能力・適性を伸張させ、自己実現が達成できるよう、適切な進路指導を行う。 ・進路に関する知識を得させるとともに、すべての生徒が主体的に進路選択・決定し、希望する進路が実現できるよう指導・援助を行う。 |

| |
|---|
| 今年度の努力目標 |
| <ul style="list-style-type: none"> ① 進路情報の収集・分析を行い、適切な進路情報を提供する。 ② 学年会との連携を強化する。 ③ 保護者との連携を深める。 |

| | | |
|---------------------------------|----------------------------------|---|
| 各学年の指導目標 | | |
| 第1学年 | 第2学年 | 第3学年 |
| 高校生活への適応を図り、将来の進路について目的意識を持たせる。 | 高校生活の充実を図り、適切な進路選択のため自己理解を深めさせる。 | 適切な進路を決定させ、自己実現のための意識を高めさせて希望進路の実現をめざす。 |

| | | | | |
|--|--|--|---|--|
| 教科・科目 | 特 別 活 動 | | | 総合的な学習 |
| <ul style="list-style-type: none"> ・基礎、基本の重視 ・学習の意義の確認 ・学習の仕方の習得 ・学習習慣の確立 ・問題解決能力の育成 ・自己の興味、関心、能力、適性の理解 ・課題意識を持って授業にのぞむ態度の育成（予習の推奨） | ホームルーム活動 | 生徒会活動 | 学校行事 | <ul style="list-style-type: none"> ・進路についての横断的、総合的な課題 ・生徒の興味・関心に基づく課題 ・地域や学校の特色に応じた課題 ・知識、技能の深化、総合化 ・自己のあり方生き方の進路学習 ・インターンシップの充実 |
| | <ul style="list-style-type: none"> ・年間指導計画の実施 ・進路適性の理解 ・進路情報の理解と活用 ・望ましい職業観の形成 ・将来の生活の設計 ・適切な進路の選択決定 ・進路先への適応 | <ul style="list-style-type: none"> ・自主的、自律的な生活態度の育成 ・連帯感と豊かな人間関係の養成 ・規則の遵守、協力の精神の養成 ・公民としての資質、自治の精神を養う | <ul style="list-style-type: none"> ・オリエンテーション等における進路取組の充実 ・勤労体験、奉仕的行事 | |

| | |
|--|--|
| 全体計画作成にあたっての留意点 | |
| <ul style="list-style-type: none"> ① 憲法，教育基本法，学校教育法，学習指導要領，沖縄県教育目標に基づくものであること ② 本校の教育目標に沿ったものであること ④ 地域，保護者，生徒の実態を考慮したものであること ⑥ 各学年の目標を明確にすること | <ul style="list-style-type: none"> ③ 本校の進路指導目標を明確にすること ⑤ 特にホームルームでの進路指導に配慮すること ⑦ 教科，科目での指導を配慮すること |

(2) 実施計画

- ① 時間のけじめをつけさせる
- ② あいさつの励行
- ③ 清掃活動の徹底
- ④ 進路先の早期決定
- ⑤ 家庭学習の定着
- ⑥ 服装容儀と携帯電話(スマートフォン等)使用ルールの指導徹底

3 学年

(1) 重点目標

- ① 進路の早期決定
- ② 基本的な生活習慣の確立

(2) 実施計画

- ① 進路部との連携を図る
- ② 早期に進路対策を図る
- ③ 家庭学習の確立
- ④ 時間のけじめをつけさせる
- ⑤ 清掃の徹底
- ⑥ 服装容儀の指導

国語科

(1) 重点目標

- ① 基礎・基本を充実させる
- ② 自己表現力をつけさせ、伝え合う力を高めさせる
- ③ 言語感覚を磨き、読解力を養い、言語文化に対する 関心を高めさせる

(2) 実施計画

- ① 自学自習の定着
- ② 校内弁論大会の実施と各種コンクールへの応募
- ③ 社説・コラムを活用した学習の取り組み
- ④ 漢字検定・語彙読解力検定への積極的な取組
- ⑤ 読書の奨励

地歴公民科

(1) 重点目標

- ① 人間尊重の精神を養う
- ② 基礎・基本を身につけさせる
- ③ アクティブ・ラーニングの実践を図る
- ④ 国際社会の基本的課題を理解させる
- ⑤ 郷土の歴史と文化を理解させる

(2) 実施計画

- ① 視聴覚教材の積極的活用
- ② 作業学習 (NIE など) ・プリント学習の研究
- ③ ペア・グループワークの実施
- ④ フィールドワークの実施
- ⑤ 沖縄歴史検定の実施

数学科

(1) 重点目標

- ① 授業の充実
- ② 習熟度別授業の推進と評価研究
- ③ 教科内研修の充実
- ④ 教育課程の研究
- ⑤ 新入試制度に向けての教科研究

(2) 実施計画

- ① 生徒の進路に対応した授業の工夫
- ② 習熟度別授業の工夫
- ③ 評価方法の研究
- ④ 問題集の効果的活用
- ⑤ 新入試制度に向けての情報収集

理科

(1) 重点目標

- ① 観察・実験を通して自然を探求する態度と能力を育てる
- ② 教材の精選とわかりやすい授業に努める
- ③ 科学的な自然観を育てるとともに、言語活動の充実を図る
- ④ 自然と人間生活の関係を認識させる

(2) 実施計画

- ① 理科野外実習
- ② 実験・実習の充実
- ③ 視聴覚教材の作成・活用
- ④ 環境問題および自然災害を考慮した授業の展開

保健体育科

(1) 重点目標

- ① 健康の推進と体力の向上を図る
- ② 運動の合理的実践を通して、計画的に運動をする
- ③ 健康、安全に配慮し、運動ができるようにする
- ④ 明るく豊かで活力ある生活を営む態度と生涯を通じて運動に親しむ態度を育てる

(2) 実施計画

- ① 各種の運動を適切に行うことによって基礎体力の向上を図る
- ② 教科用具の点検整備
- ③ 施設設備の充実

芸術科（音楽）

(1) 重点目標

- ① 授業の充実を図る
- ② 音楽環境の整備

(2) 実施計画

- ① 基礎・基本の確認
- ② 授業発表会の実施
- ③ 楽器の整備

芸術科（美術）

(1) 重点目標

- ① 授業の充実
- ② 美術の発信・受信
- ③ 美術系進学支援

(2) 実施計画

- ① 課題・教材研究と指導の工夫，視聴覚教材の活用
- ② 美術情報の収集・提供，作品の展示・発表・鑑賞
- ③ 受験対策指導の充実

芸術科（書道）

(1) 重点目標

- ① 書体及び書道史の理解
- ② 個性を伸ばし，鑑賞力・創造力を養う
- ③ 実用書の指導
- ④ 一般的国語力・漢字・文章力を養う

(2) 実施計画

- ① 作品制作時にノートに記録し，各自確認する
- ② 作品発表，展示を行う（校内展示，書初展，タイムス展他）
- ③ 書写検定の指導
- ④ 用具・教材・設備の充実

英語科

(1) 重点目標

- ① 基礎・基本の定着
- ② 習熟度別授業の充実
- ③ コミュニケーション能力の育成

(2) 実施計画

- ① 単語テストの実施
- ② 習熟度別授業の工夫
- ③ 英検への積極的取り組み・ALTの効果的活用

情報科

(1) 重点目標

- ① 情報活用の実践力の育成
- ② 情報社会に参画する態度の育成
- ③ 情報モラルの育成

(2) 実施計画

- ① 実習の充実
- ② 教材の工夫
- ③ 視聴覚教材の自作と活用
- ④ 課題学習等の導入

V. 教育課程表

平成30年度 1学年～3学年

普通科 教育課程表

沖縄県立具志川高等学校

全日制課程

| 専 | 科 | 科目 | 標準単位 | 1年 | 2年 | | 3年 | | | | 教科合計 | 備考 | |
|--------------|------|--------------|------|-----|----|----|----|-----|-----|-----|-------|--|---------------|
| | | | | | 文 | 理 | 文 | | 理 | | | | |
| | | | | | | | 必修 | 選択1 | | 選択2 | | | 必修 |
| 各 | 国語 | 国語総合 | 4 | 4 | | | | | | | 12～14 | ※現代文B・古典Bは分割履修とする | |
| | | 国語現代文 | 3 | | | | | | | | | | |
| 科 | 地理歴史 | 世界史 | B 4 | 3 | | | | | | | 7～9 | ※文系選択は同じ科目を選択してはならない。但し、生物・化学は選択12のセット履修すること | |
| | | 日本史 | B 4 | | 4 | | | | | | | | |
| 共 | 公民 | 政治・経済 | 2 | | | 2 | | | | | 4～8 | | |
| | | 政治・経済 | 2 | | | 2 | | | | | | | |
| 通 | 数学 | 数学Ⅰ | 3 | 3 | | | | | | | 14～17 | | |
| | | 数学Ⅱ | 4 | | 4 | 4 | | | | | | | |
| す | る | 数学Ⅲ | 5 | | | | | | | | 6 | | |
| | | 数学A | 2 | 2 | | | | | | | | | |
| 教 | 科 | 数学B | 2 | | 2 | 2 | | | | | 3 | | |
| | | 数学Ⅰ | 2 | | | | | | | | | | |
| 目 | 理 | 物理基礎 | 2 | | 2 | 2 | | | | | 4 | ※理科の基礎科目は1, 2年で3科目履修すること | |
| | | 化学基礎 | 2 | 2 | | | | | | | | | |
| 科 | 地 | 生物基礎 | 2 | 2 | | | | | | | 4 | ※理科の基礎がつかない科目は基礎がつく科目を履修したものから選択すること*2年、3年の理必修で、同一科目の履修は出来ない | |
| | | 地理基礎 | 2 | | | | | | | | | | |
| 目 | 保 | 物理総合 | 4 | | | | | | | | 2 | | |
| | | 化学総合 | 4 | | | | | | | | | | |
| 共 | 通 | 生物総合 | 4 | | | | | | | | 2 | | |
| | | 地理総合 | 4 | | | | | | | | | | |
| 通 | 芸 | 音楽Ⅰ | 2 | 2 | | | | | | | 2～8 | ※芸術Ⅱ・ⅢについてはIを履修した科目を選択すること | |
| | | 音楽Ⅱ | 2 | | 2 | | | | | | | | |
| 教 | 術 | 音楽Ⅲ | 2 | | | | | | | | 2 | | |
| | | 美術Ⅰ | 2 | | | | | | | | | | |
| 科 | 外 | 美術Ⅱ | 2 | | | | | | | | 2 | | |
| | | 美術Ⅲ | 2 | | | | | | | | | | |
| 目 | 国 | 書道Ⅰ | 2 | | | | | | | | 2 | | |
| | | 書道Ⅱ | 2 | | | | | | | | | | |
| 共 | 語 | 音楽総合 | 2 | | | | | | | | 2 | | |
| | | 美術総合 | 2 | | | | | | | | | | |
| 通 | 語 | コミュニケーション英語Ⅰ | 3 | 3 | | | | | | | 13～17 | ※英語表現Ⅰは分割履修とする | |
| | | コミュニケーション英語Ⅱ | 4 | | 4 | 4 | | | | | | | |
| 目 | 家 | コミュニケーション英語Ⅲ | 4 | | | | | | | | 4 | | |
| | | 英語表現Ⅰ | 2 | 1 | 1 | 1 | | | | | | | |
| 専 | 庭 | 英語総合 | 2 | | | | | | | | 2 | | |
| | | 英語総合 | 2 | | | | | | | | | | |
| 専 | 情 | 英語総合 | 4 | | 2 | 2 | 2 | | | | 1 | 3～4 | ※家庭総合は分割履修とする |
| | | 社会と情報 | 2 | 2 | | | | | | | | | |
| 門 | 報 | 情報の科学 | 2 | | | | | | | | | 2～4 | |
| | | 子どもの発達と保育 | 2～6 | | | | | | | | | | |
| 共通教科・科目単位数合計 | | | | 28 | 28 | 28 | 24 | 0 | 0 | 28 | | | |
| 専門科目単位数合計 | | | | 0 | 0 | 0 | 0 | 0～2 | 0～2 | 0 | | | |
| 総合的な学習の時間 | | | | 3～6 | 1 | 1 | | | | 1 | | | |
| プロジェクトG | | | | | | | | | | | | | |
| 単位数 小計 | | | | 29 | 29 | 29 | | | | 29 | | | |
| 特別活動 | | | | 3 | 1 | 1 | | | | 1 | | | |
| HR活動 | | | | | | | | | | | | | |
| 単位数 総合計 | | | | 30 | 30 | 30 | | | | 30 | | | |

VI. 生徒在籍数・学級担任表

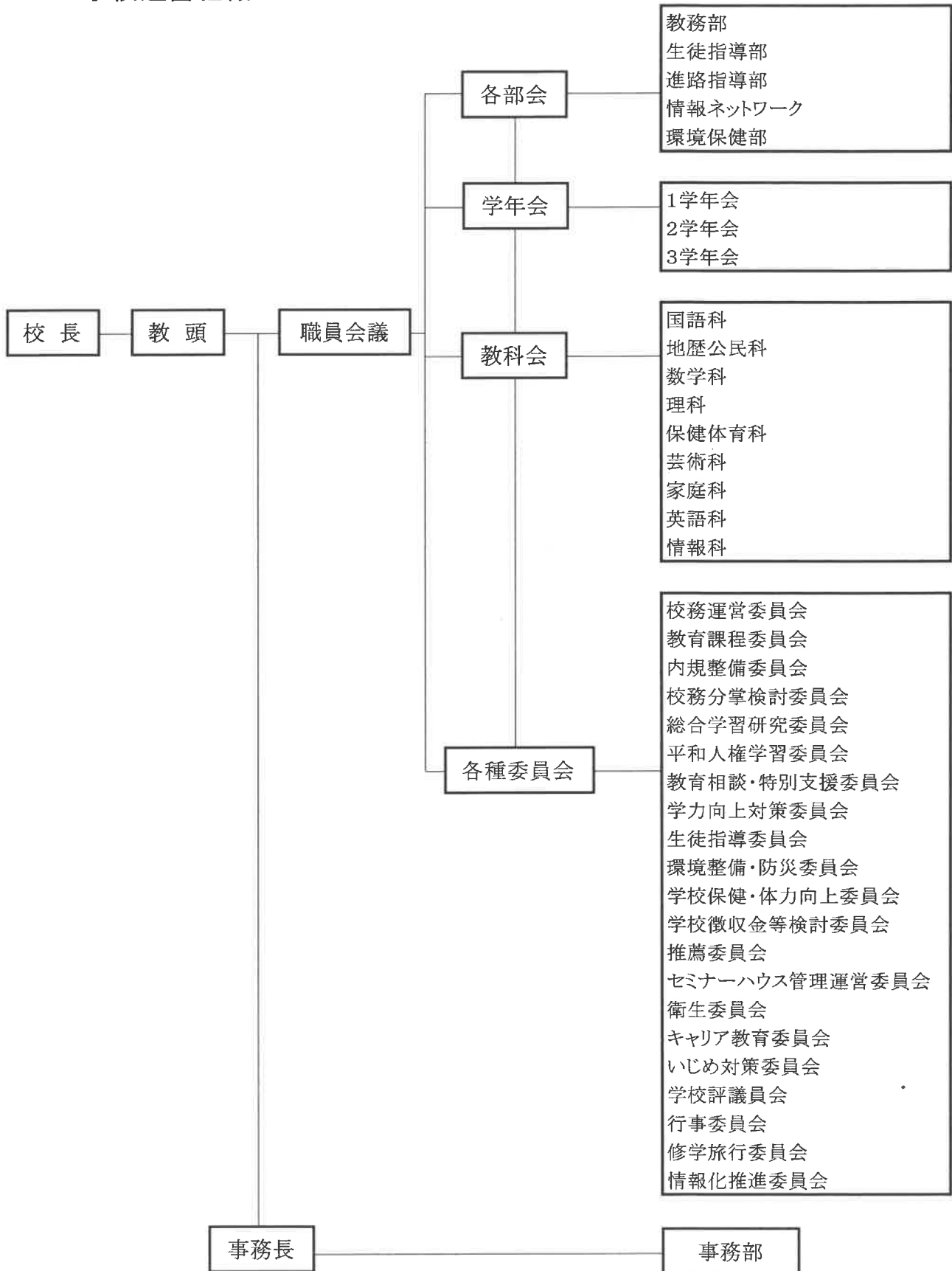
| 学年 | 組 | 男 | 女 | 計 | 担任 | 副担任 | 備考 |
|----|-----|-----|-----|-----|----|-----|-------|
| 一年 | 1 | 14 | 26 | 40 | | | |
| | 2 | 14 | 26 | 40 | | | |
| | 3 | 15 | 26 | 41 | | | 留学1含む |
| | 4 | 14 | 27 | 41 | | | 休学1含む |
| | 5 | 24 | 16 | 40 | | | |
| | 6 | 24 | 16 | 40 | | | |
| | 計 | 105 | 137 | 242 | | | |
| 二年 | 1 | 12 | 28 | 40 | | | |
| | 2 | 18 | 23 | 41 | | | |
| | 3 | 15 | 25 | 40 | | | |
| | 4 | 21 | 17 | 38 | | | |
| | 5 | 21 | 17 | 38 | | | |
| | 6 | 15 | 25 | 40 | | | |
| | 計 | 102 | 135 | 237 | | | |
| 三年 | 1 | 15 | 26 | 41 | | | 留学1含む |
| | 2 | 13 | 27 | 40 | | | |
| | 3 | 13 | 27 | 40 | | | |
| | 4 | 17 | 22 | 39 | | | |
| | 5 | 24 | 15 | 39 | | | |
| | 6 | 18 | 22 | 40 | | | |
| | 計 | 100 | 139 | 239 | | | |
| 合計 | 307 | 411 | 718 | | | | |

VII. 校時表

| | 通常（50分授業） | 短縮（45分授業） | 短縮（40分授業） |
|------|-------------|-------------|-------------|
| 早朝講座 | 7:35～8:25 | 7:35～8:25 | 7:35～8:25 |
| 職員朝礼 | 8:35～8:45 | 8:35～8:45 | 8:35～8:45 |
| SHR | 8:50～9:00 | 8:50～9:00 | 8:50～9:00 |
| 1校時 | 9:10～10:00 | 9:10～9:55 | 9:10～9:50 |
| 2校時 | 10:10～11:00 | 10:05～10:50 | 10:00～10:40 |
| 3校時 | 11:10～12:00 | 11:00～11:45 | 10:50～11:30 |
| 4校時 | 12:10～13:00 | 11:55～12:40 | 11:40～12:20 |
| 昼食 | 13:00～13:45 | 12:40～13:25 | 12:20～13:05 |
| 5校時 | 13:50～14:40 | 13:30～14:15 | 13:10～13:50 |
| 6校時 | 14:50～15:40 | 14:25～15:10 | 14:00～14:40 |
| 清掃 | 15:40～15:55 | 15:10～15:25 | 14:40～14:55 |
| SHR | 15:55～16:00 | 15:25～15:30 | 14:55～15:00 |

VIII. 学校運営組織と職員の役割

1. 学校運営組織



○ 学年主任

1 学年 :

2 学年 :

3 学年 :

2. 校務分掌と職務内容

| 部 | 係名 | 職員名 | 主な職務内容 |
|-------|------|----------|--|
| 教務部 | 企画 | (教務主任) | ①日々の日程及び授業計画の調整・伝達(主) ②入学者選抜事務の企画・運営(主) ③体験入学の企画・運営(主) ④高校入試の学校説明会(主) ⑤合格者・新入生オリエンテーションに関すること(主) ⑥新任職員オリエンテーションの企画(主) ⑦分掌各部の調整連絡 ⑧職員会議及び運営委員会の計画 ⑨学校要覧の作成 ⑩各学期・年度末の反省 ⑪年間計画及び月間行事の企画・立案・調整(補佐) ⑫学校行事の企画・調整(補佐) ⑬夏季休業中の学校管理計画の作成 ※PTA(育友会)の総務部 |
| | 行事 | | ①諸行事(入学式・卒業式・始業式・終業式・修了式・学園祭・体育祭・Gフェスタ(舞台祭)・記念式典等・三者面談)の企画・運営 ②入学式要覧・卒業式要覧の作成 ③行事案内状の作成(補佐) ④年間計画及び月間行事の企画・立案・調整(主) ⑤日々の日程及び授業計画の調整・伝達(補佐) ⑥入学者選抜事務(補佐) ⑦新任職員オリエンテーション(補佐) ⑧合格者・新入生オリエンテーション(補佐) ⑨伝達表彰に関すること |
| | 教育課程 | (兼3学年主任) | ①教育課程の編成計画・調査報告 ②教科書・副教材に関する事務 ③選択科目の調整 ④学級編成計画の立案 ⑤総合的な学習の時間の企画 ⑥合格者オリエンテーション(補佐) ⑦体験入学(補佐) ⑧高校入試の学校説明会(補佐) ⑨達成度テストの運営 |
| | 時間割 | | ①授業時間割及び特別時間割の編成 ②授業時間割の調整及び時鐘 ③考査時間割・監督表作成 ④追認考査及び繰り上げテストに関すること ⑤定期考査に関する事務(表紙・入室禁止表示) ⑥授業教室配置と配置表の作成 ⑦内規に関すること ⑧道徳教育に関すること ⑨時数に関すること ⑩学校紹介のパンフレット作成 |
| | 学籍庶務 | | ①公簿(指導要録, 出席簿等)の作成管理・廃棄 ②学籍に関する事務(転出入・休退学・留学・復学等) ③成績判定資料作成 ④統計及び調査報告 ⑤入学者提出書類に関すること ⑥生徒住所変更 ⑦教育実習に関すること ⑧教務手帳の注文 ⑨合格者オリエンテーション(補佐) ⑩夏休みのしおりの作成 ⑪選択科目の調整(補佐) |
| | 渉外 | | ①同窓会に関すること ②育友会(PTA)の活動に関すること ③行事案内状の作成・送付 ④学級懇談会案内状送付 ⑤PTA新聞の作成 ※PTA(育友会)の文化部 |
| 生徒指導部 | 企画 | (生徒指導主任) | ①生徒指導に関する企画・立案 ②校内規律指導及び集団啓発 ③懲戒に関すること ④飲酒・喫煙等の指導 ⑤外部機関との連携 ⑥夜間街頭指導の割り振り ⑦全体集会の集合・整列 ⑧諸行事における立ち番・巡回指導計画 ⑨うるま市内高等学校 PTA 生徒指導対策連絡協議会 ⑩制服の注文・業者との連絡調整 ⑪生徒会の補佐 ⑫学校安全計画の立案及び推進 ※PTA(育友会)の生徒指導部 |

| 部 | 係名 | 職員名 | 主な職務内容 |
|-------|------|---------------------------------|---|
| 生徒指導部 | 安全指導 | (兼1学年主任) | ①校外生活指導及び交通安全指導 ②オートバイ・乗用車の免許所持者の指導(学期1回) ③自転車及び登下校時の安全指導 ④外部指導機関との連携 ⑤服装指導に関すること ⑥夜間街頭指導の呼びかけ ⑦携帯電話指導に関すること ⑧地域の交通安全に関すること ⑨全体集会の呼びかけ(放送) ⑩近隣中学校連絡協議への出張 ⑪企画の補佐 ⑫生徒会の補佐 |
| | 部活動 | | ①部活動の計画・立案 ②顧問の割り当て・部活動の掌握 ③部室及び学校バスの管理 ④高体連その他競技団体に関すること ⑤部活動顧問会の世話 ⑥諸活動の届出・諸届けの受理 ⑦総体・新人大会の決勝及び決勝リーグへの応援に関すること ⑧遅刻指導・昼食指導に関すること ⑨集会に関する指導(キャンプ・合宿) ⑩アルバイトに関すること ⑪企画の補佐 ⑫生徒会の補佐 |
| | 生徒会 | | ①生徒会行事の企画・運営(主) ②生徒会の予算執行・決算(主) ③リーダー研修会・生徒会活動の全体的指導(主) ④卒業式二部(主) ⑤生徒会の各種委員会の活動に関すること(主) ⑥企画の補佐 |
| | | (HR係) | ①生徒会行事の企画・運営(補) ②生徒会の予算執行・決算(補) ③リーダー研修会・生徒会活動の全体的指導(補) ④生徒会の各種委員会の活動に関すること(補) ⑤卒業式二部(補) ⑥HRに関すること ⑦役員認証状・身分証明証の発行 ⑧1・2・3年生の個人写真撮影・台帳写真 ⑨次年度クラス集合写真の企画・徴収金・日程調整等 ⑩統一LHRの資料収集 ⑪HR年間計画(体育館・グラウンド等の使用計画) ⑫平和学習に関すること ⑬高文連に関すること ⑭企画の補佐 ⑮芸術鑑賞の企画・運営・選定(関係係・教科と連携) |
| 進路指導部 | 企画 | (進路指導主任) | ①行事企画 ②進路検討会企画・運営 ③進路講話等の企画 ④推薦委員会招集・資料作成 ⑤研修関係(校内外) ⑥PTA関係 ⑦学校基本調査 ⑧進路調査・分析・進路状況報告 ⑨進路先確認 ⑩総合学習年間計画(進路部担当部分) ※PTA(育友会)の進路指導部 |
| | 進学相談 | (国公立) (センター試験担当) | ①県内外国公立大学・職業能力開発大学校・各大学校 ②校内外説明会 ③推薦入試に関すること(出願・資料収集等) ④推薦委員会の資料作成(国公立) ⑤センター試験(8月-1月) ⑥諸データ分析 ⑦3学年担当(総合・進路検討会資料作成) ⑧FINE SYSTEMの管理 ⑨進路調査実施 |
| | | (私大・短大) (推薦入試担当) (兼2学年主任) | ①私大・短大 ②校内外説明会 ③推薦入試に関すること(出願・資料収集等) ④推薦委員会の資料作成(主)(私大・短大)6月-11月 ⑤2学年担当(総合・進路検討会資料作成) ⑥面接・小論文講座割り振りと指導(推薦・前後期)7月(1月) |
| | | (専門学校) (諸講座) | ①専門学校 ②校内外説明会 ③推薦入試に関すること(出願・資料収集等) ④推薦委員会の資料作成(専門学校) ⑤1学年担当(総合・進路検討会資料作成) ⑥インターンシップ関連・発表会 ⑦看護体験関係 ⑧諸課外講座企画と運営・講座出席指導 |

| 部 | 係名 | 職員名 | 主な職務内容 |
|--|--------------|-----------|---|
| 進路指導部 | 就職・奨学金 | | ①奨学金関係（沖縄県国際交流人材育成財団（4～5月頃） （日本学生支援機〔5～7月, 10～12月〕・その他の奨学金） ②県内外就職・職安担当 ③キャリア教育 |
| | 模擬試験 | | ①対外学力模試 ②小論文模試 ③卒業生の調査書等発行 ④公務員模試・公務員試験 ⑤実力テスト運営・席次掲示 |
| | 補佐（助手） | | ①実力テスト補佐 ②インターンシップ関連・発表会 ③進路調査 ④諸課外講座データ入力・講座出席簿等作成（1・2・3学期） ⑤『進路のしおり』の編集主幹 ⑥奨学金関係（補佐） ⑦進路部職員の補佐 ⑧受験報告書・合格体験記等の収集・入力 ⑨指定校とりまとめ・一覧表作成 |
| | 庶務 | | ①諸受付 ②諸応募書類の提出 ③進路決定者掲示 ④募集要項・入試問題の整理と保管 ⑤在校生の調査書等発行 ⑥英文の成績証明書等（英語科へ依頼）⑦進路部職員の補佐 ⑧受験報告書・合格体験記の収集 |
| ・証明書等の受付・配布, 来客対応, 進路便り発行, 実テ作業は部員全員で行う。 | | | |
| 情報ネットワーク | 情報システム | (図書視聴覚主任) | ①進路支援システムの運用管理 ②高校入試データ処理 ③調査書作成支援 ④生徒指導要録作成支援 ⑤保健情報管理支援 ⑥図書館情報管理支援 ⑦成績判定会議資料作成支援 ⑧進路相談支援システムのデータ活用・研究・活用啓蒙 ⑨IT教育センター及び保守管理業者との連絡・調整・要望 ⑩育友会(PTA)会員名簿作成 ⑪情報教育研修の企画 ⑫コンピュータ教室管理のサポート |
| | 視聴覚・校内ネットワーク | | ①校内LAN運営管理(パソコン・周辺機器の管理, トラブルへの対応, メール運用・説明, LAN回線保守) ②セキュリティ対策及び啓蒙・指導 ③学校Webページの運用及び更新 ④視聴覚備品の購入・管理 ⑤校内及び体育館放送機器の管理保管 ⑥メーリングサービスに関すること ⑦図書館オリエンテーションの計画実施 ⑧文集の編集及び発行 ⑨読書感想文コンクールの運営 ⑩図書委員会の指導及び図書館便りの発行 |
| | 図書館 | (司書) | ①図書管理用指導 ②図書購入計画作成 ③図書館オリエンテーションの計画実施(補佐) ④文集の編集及び発行(補佐) ⑤読書感想文コンクールの運営(補佐) ⑥図書委員会の指導及び図書館便りの発行(補佐) ⑦展示活動 ⑧諸資料の受入事務・管理・整理 ⑨図書の貸出・返却・受入・レファレンス・統計・諸調査 ⑩蔵書点検・書架整理 ⑪図書廃棄事務 |

| 部 | 係名 | 職員名 | 主な職務内容 |
|---------------|------|------------------------|---|
| 環境 保健 部 | 環境美化 | (環境美化主任) (実習助手) | ①環境整備・防災計画の立案 ②危険物及び危険個所の安全対策 ③防災計画(防災組織)の作成 ④避難訓練の立案・実施 ⑤校舎内外の環境整備計画の立案 ⑥清掃割当, 全体清掃等の実施 ⑦セミナーハウスの管理運営に関する事 ⑧スリッパの注文 ⑨掲示板の管理及び校内掲示物に関する事 ⑩生徒の机・椅子・履物箱の割当及び管理(係・助手) ⑪教室表示と管理(係・助手) ⑫式典用装飾の花(プランター)の準備(係・助手) ⑬校内美化・緑化の推進(係・助手) ⑭清掃用具の配布・管理・指導・購入(係・助手) ⑮美化委員会の指導(係・助手) ⑯ワックス作業の立案・実施(係・助手) ※PTA(育友会)の体育部 |
| | 保健 | (養護教諭) | ①学校保健計画の立案(補) ②諸調査統計に関する事 ③衛生管理・健康管理・救護に関する事 ④健康診断・健康相談に関する事 ⑤日本スポーツ振興センターに関する事 ⑥保健室の管理運営全般 ⑦性教育・薬物乱用特設授業に関する事(補) ⑧感染症の予防に関する事 ⑨学校保健委員会の計画(補) |
| | 教育相談 | | ①教育相談 ②個人面接・諸調査 ③学年・学級との連携 ④生徒理解・支援記録簿に関する事 ⑤特別支援教育に関する事 ⑥中退に関する事 ⑦HR情報交換会に関する事 ⑧相談室登校に関する事 ⑨外部機関との連携 |
| | 保健主事 | | ①学校保健計画の立案(主) ②性教育・薬物乱用特設授業に関する事(主) ③学校保健委員会の計画・開催(主) |

| 部 | 係名 | 職員名 |
|-------------|-----------------------|---|
| 学 年 会 | 学 年 主 任 | ①校務運営委員会への参加 ②学年会の発足 ③各学期・学年末の反省 ④学校評価に関すること ⑤学年関連の公文処理 ⑥学年関連の HR 情報資料配布 ⑦次年度の社会見学の企画・徴収金等 ⑧主任研修会への参加（1～3 学年の中から 1 人） ⑨フューチャークラスの企画（3 学年主任） ⑩スコラ手帳に関する取り組みの企画（1・2 学年主任） |
| | 学 年 世 話 係 | < 共通 > ①学年会（職員）の企画・運営 ②学年集会（生徒）の企画・運営・招集 ③学校行事の調整運営（社会見学の運営・三者面談等） ④新学年のクラス編成の調整（1, 2 学年） ⑤クラス集合写真の撮影に関すること（当日の運営・HR 係と連携） < 2 学年 > ①平和フィールドワーク（生徒会係との連携） < 3 学年 > ①新入生のクラス編成 ②学年度末考査後の日程調整 ③卒業講話の企画運営 ④卒業式に関すること〔卒業台帳・答辞・卒業式の歌・卒業記念品・卒業パーティーの指導（開催するなら）・同窓会連絡係選出・卒業アルバム（アルバム委員会の指導・入札等）〕 |
| | H R 担 任 | ①各種委員会への参加（総合学習研究・平和・学力向上・学校保健・学校徴収金等検討・キャリア） ※平和フィールドワークの運営（2 年平和学習委員） ②進路指導部との連携・指導（インターシップ, OIST 訪問など） ③生徒指導部との連携・指導 ④勤怠指導（朝の遅刻通算 3 回目の指導含む） ⑤教育相談係との連携（HR 情報交換会など） ⑥フューチャークラスの運営（3 年担任） ⑦スコラ手帳に関する取り組み（1・2 年担任） |
| 事 務 部 | 備品・歳出 ・施設 | ①令達予算の計画及び支払い ②歳出証拠書の編集・保管 ③予算に関する諸報告 ④備品の購入計画, 執行, 管理に関すること ⑤施設修繕（要求）に関すること ⑥報償費に関すること ⑦AED の管理 |
| | 歳入・庶務 ・福利 | ①諸証明書の発行に関すること ②歳入に関すること （授業料等, 証明手数料, 施設使用料, その他諸収入） ③文書受付発送に関すること ④就学支援金等に関すること ⑤服務, 出勤簿に関すること ⑥公立共済に関すること |
| | 給与・人事 ・旅費 | ①給与に関すること（給料, 職員手当, 報酬, 賃金 ②昇給昇格申請, 履歴書整理） ③人件費に関する諸調査報告 ④人事に関すること（臨任, 非常勤職員の発令申請等） ⑤旅費全般（旅行命令簿） |
| | 用 務 | ①校地の清掃, 及び除草, 校舎等施設の修繕 ②清掃用具等備品の整理保管, その他 ③管理棟の清掃（校長室, 職員室, 事務室, 玄関, トイレ等） 湯茶接待, 用具の整頓・電話の取次ぎ, その他 |
| | PTA （育友会） 書記・会計 | ①PTA（育友会）会計に関すること ②PTA（育友会）に関する書帳簿の管理保管 ③PTA（育友会）に関する文書收受・発送・整理・保管 ④PTA（育友会）会費の受払事務 ⑤PTA（育友会）物品の出納に関する事務 |
| | 就学支援金等の補助 | ①就学支援金や給付金等の手続きの事務補助 |

3. 各種委員会

| | 構成・任務（○は委員長） | 委員 |
|-----------------|--|----|
| 校務運営 | 校長，○教頭，事務長，教務主任，生徒指導主任，進路指導主任， 図書・視聴覚主任，環境保健主任，各学年主任，その他（議題と 関係する職員） | |
| | ①学校行事の計画・運営及び調整に関する職員会議の議題の調整 ②学校運営に関する事項並びに緊急事項の審議及び処理 | |
| 教育課程 | 教頭，○教育課程係，各教科代表 | |
| | ①教育課程の編成・実施に関する研究②教育課程の改善に関する 調査研究③教科書等に関する事項 | |
| 内規整備 | 教頭，○内規担当，各部代表 | |
| | 内規の改廃・整備に関する事項の審議 | |
| 校務分掌 検討 | ○教頭，各部代表 | |
| | 校務分掌の内容の検討並びに係職員の割り振りに関する事項等の 審議 | |
| 総合学習 | 教頭，○総合学習担当，進路，各学年担任代表 | |
| | ①年間指導計画案・予算案の作成 ②指導体制案の作成 ③総合 学習に関する校内研修 ④地域の学習教材，人材情報，施設情報 の収集と整理 ⑤校内外の施設の活用と広報⑥学習成果の発表 （評価）のあり方の調査研究 | |
| 平和人権 学習 | 教頭，○HR担当，図書館係，地歴科代表，各学年担任代表 | |
| | ①平和・人権学習に関する企画・運営 ②フィールドワークに関する企画・運営③特設授業 | |
| 教育相談・ 特別支援 | 教頭，○教育相談係，養護教諭，生徒指導主任，関係学級担任， 関係職員 | |
| | ①病気や精神的な悩み等の特別な事情にある生徒の支援並びに取り 扱いの検討 ②特別な支援を必要としている生徒への対応 の検討 ③学校におけるセクハラ対策と人権保護・尊重の意 識の高揚を図る | |
| 学力向上 対策 | ○教頭，進路指導主任，特進クラス担任，各教科代表（ただし体育・ 芸術・家庭・情報はまとめて代表1名とする）（兼務可） | |
| | ①自学意識の高揚，学力向上に係る企画・運営 ②特別進学クラスに関する諸課題の検討 | |
| 生徒指導 | 教頭，○生徒指導部，教育相談係，関係学年代表，関係学級担任， ※教育相談係は必要に応じて招集 | |
| | 職員会議に提案される校内外生徒指導に関する事項の審議 | |
| 環境整備 ・ 防災 | 校長，教頭，事務長，○環境美化主任，その他必要に応じて各教 科，各部の代表 | |
| | ①防災対象物についての火災予防上の自主点検 ②非常災害の発生を予想しての通報措置，災害対策の立案及び組 織づくり ③学校環境の整備・保全・緑化等の計画校地・校 舎のマスタープランについて ④避難訓練の計画・実施 | |

| | 構成・任務（○は委員長） | 委員 |
|---------------------|--|----|
| 学校保健・ 体力向上 | 校長，教頭，事務長，○保健主事，養護教諭，生徒会，教育相談， 体育科代表，その他関係職員，学校医，学校歯科医，薬剤師 学校保健に関すること 生徒の体力向上について検討・推進を図る。 | |
| 学校徴収 金等検討 | ○教頭，○事務長，教務，進路，生徒指導，学年代表，保護者代 表（PTA会長） 学校徴収金等の徴収目的や金額について審議・検討する | |
| 推薦 | 校長，教頭，○進路指導主任，進路担当，生徒指導部代表，3年担 任，その他関係職員 ①推薦を希望する生徒の推薦可否の審議及び職員会議提案 ②推薦に関する内規の検討 | |
| セミナー 管理運営 ハウス | 教頭，事務長，○環境美化主任，教務部代表，生徒指導部代表， 進路指導部代表，その他必要に応じて関係する職員 ①年間利用計画の検討及び調整 ②セミナーハウスの保全管理及 び利用に関すること ③その他施設利用についての必要な事項 ④セミナーハウスの意義と趣旨を常に周知徹底する | |
| 衛生 | 校長，○教頭，事務長，職員団体代表2名，養護教諭，産業医 ①職員の健康，保持増進に関すること ②労働災害に関すること | |
| キャリア 教育 | 教頭，○キャリア教育担当，総合学習担当，各学年代表，HR担 当，各教科代表（兼務可） ①キャリア教育の企画，推進に関すること | |
| 学校評議員 会 | 校長，教頭，事務長，教務主任，生徒指導主任，進路指導主任， 養護教諭，本校同窓会代表，本校歴代校長，市内4中学校代表， 本市文化人，本市産業関係者 ①校長の求めに応じ学校運営に関し意見をのべること。 ②保護者や地域住民の意向を反映しその協力を得るとともに，学 校の説明責任を果たしていけるようにすること。 | |
| いじめ 対策 | ○校長（委員長），生徒指導委員会（教頭，生徒指導部，関係学年 代表，関係HR担任，教育相談係），養護教諭，必要に応じて関係 生徒の部活動顧問 ①いじめ未然防止の体制整備及び取組 ②いじめの状況把握及び分析 ③いじめに関わった生徒に対する 相談，支援及び指導 ④いじめに関わった生徒の保護者に対する 相談，支援及び助言 ⑤専門的な知識を有する者との連携 ⑥その他いじめ防止に関すること | |
| 行事 | 教頭，○行事係，教務主任，学年主任 ①学園祭，舞台祭，体育祭，卒業式等の実行委員会の発足および 検討 | |
| 修学旅行 | ○教頭，事務長，教務主任，行事係，2学年担任代表，生徒指導 部代表，養護教諭 ①修学旅行に関する業務 | |
| 情報化 推進 | 教頭，○情報担当，各教科代表（ただし体育・芸術・家庭・情報は まとめて代表1名とする），事務担当職員，その他関係職員 ①校務の情報化に関する業務 | |

4. 職員名簿及び担当科目一覧

| | 教科等 | 氏 名 | 校務分掌 |
|----|------|-----|------|
| 1 | 校 長 | | |
| 2 | 教 頭 | | |
| 3 | 事務長 | | |
| 4 | 国 語 | | |
| 5 | 国 語 | | |
| 6 | 国 語 | | |
| 7 | 国 語 | | |
| 8 | 国 語 | | |
| 9 | 国 語 | | |
| 10 | 国 語 | | |
| 11 | 地 歴 | | |
| 12 | 地 歴 | | |
| 13 | 地 歴 | | |
| 14 | 公 民 | | |
| 15 | 公 民 | | |
| 16 | 数 学 | | |
| 17 | 数 学 | | |
| 18 | 数 学 | | |
| 19 | 数 学 | | |
| 20 | 数 学 | | |
| 21 | 数 学 | | |
| 22 | 数 学 | | |
| 23 | 数 学 | | |
| 24 | 理 科 | | |
| 25 | 理 科 | | |
| 26 | 理 科 | | |
| 27 | 理 科 | | |
| 28 | 理 科 | | |
| 29 | 理 科 | | |
| 30 | 理 科 | | |
| 31 | 保健体育 | | |
| 32 | 保健体育 | | |
| 33 | 保健体育 | | |
| 34 | 保健体育 | | |

| | 教科等 | 氏 名 | 校務分掌 |
|----|--------|-----|------|
| 35 | 保健体育 | | |
| 36 | 音 楽 | | |
| 37 | 美 術 | | |
| 38 | 書 道 | | |
| 39 | 英 語 | | |
| 40 | 英 語 | | |
| 41 | 英 語 | | |
| 42 | 英 語 | | |
| 43 | 英 語 | | |
| 44 | 英 語 | | |
| 45 | 英 語 | | |
| 46 | 英 語 | | |
| 47 | 英語ALT | | |
| 48 | 家 庭 | | |
| 49 | 家 庭 | | |
| 50 | 情 報 | | |
| 51 | 養 護 | | |
| 52 | 助 手 | | |
| 53 | 助 手 | | |
| 54 | 事 務 | | |
| 55 | 事 務 | | |
| 56 | 事 務 | | |
| 57 | 司 書 | | |
| 58 | 用 務 | | |
| 59 | 用 務 | | |
| 60 | 育友会 | | |
| 61 | 育友会 | | |
| 62 | 事務補助員 | | |
| 63 | 学校医(主) | | |
| 64 | 学校歯科医 | | |
| 65 | 産業医 | | |
| 66 | 薬剤師 | | |
| 67 | 警 備 | | |

担当科目一覧

| 教科 | 氏名 | 担当科目 | 備考 |
|------|----|------|-----|
| 国語 | | | |
| 国語 | | | |
| 国語 | | | |
| 国語 | | | |
| 国語 | | | |
| 国語 | | | |
| 国語 | | | |
| 地歴 | | | |
| 地歴 | | | |
| 地歴 | | | |
| 公民 | | | |
| 公民 | | | |
| 数学 | | | |
| 数学 | | | |
| 数学 | | | |
| 数学 | | | |
| 数学 | | | |
| 数学 | | | |
| 数学 | | | |
| 理科 | | | |
| 理科 | | | |
| 理科 | | | |
| 理科 | | | |
| 理科 | | | |
| 理科 | | | |
| 理科 | | | 非常勤 |
| 保健体育 | | | |
| 保健体育 | | | |
| 保健体育 | | | |
| 保健体育 | | | |
| 保健体育 | | | 非常勤 |
| 音楽 | | | |
| 美術 | | | |
| 書道 | | | 非常勤 |
| 英語 | | | |
| 英語 | | | |
| 英語 | | | |
| 英語 | | | |
| 英語 | | | |
| 英語 | | | |
| 英語 | | | |
| 英語 | | | |
| 家庭 | | | |
| 家庭 | | | 非常勤 |
| 情報 | | | |

5. 部活動顧問一覧表

〈体育系〉

| No. | 部名 | 顧問名 | | | 部員数 |
|-----|------------|-----|--|--|-----|
| 1 | 男子バレーボール | | | | 14 |
| 2 | 女子バレーボール | | | | 26 |
| 3 | 男子バスケットボール | | | | 44 |
| 4 | 女子バスケットボール | | | | 25 |
| 5 | 男子ハンドボール | | | | 29 |
| 6 | 女子ハンドボール | | | | 22 |
| 7 | 男子バドミントン | | | | 7 |
| 8 | 女子バドミントン | | | | 25 |
| 9 | 男子ソフトボール | | | | 23 |
| 10 | 女子ソフトボール | | | | 26 |
| 11 | 男子テニス | | | | 18 |
| 12 | 女子テニス | | | | 11 |
| 13 | 野球 | | | | 44 |
| 14 | サッカー | | | | 60 |
| 15 | ラグビーフットボール | | | | 3 |
| 16 | 水泳 | | | | 1 |
| 17 | チアダンス | | | | 59 |
| 18 | フェンシング | | | | 7 |
| 19 | ヒップホップダンス | | | | 34 |
| 20 | 男子卓球部 | | | | 2 |
| 21 | 女子卓球部 | | | | 8 |
| 22 | 空手（同好会） | | | | 1 |

〈文化系〉

| No. | 部名 | 顧問名 | | | 部員数 |
|-----|------------|-----|--|--|-----|
| 1 | 吹奏楽 | | | | |
| 2 | 合唱 | | | | 10 |
| 3 | 軽音楽 | | | | 23 |
| 4 | 美術 | | | | 12 |
| 5 | 放送 | | | | 27 |
| 6 | ボランティア | | | | 55 |
| 7 | 書道 | | | | 12 |
| 8 | 文芸（同好会） | | | | 5 |
| 9 | 家庭科（同好会） | | | | 12 |
| 10 | サイエンス（同好会） | | | | 6 |

IX. 使用教科書一覧表及び準教科書・副読本一覧表

1. 使用教科書一覧表

| 教科 | 科目名 | 発行者 | | 教科書コード | 教科書名 | 使用学年 |
|------|----------------|-----|-----|---------|--|------|
| | | 番号 | 略称 | | | |
| 国語 | 国語総合 | 050 | 大修館 | 国総346 | 精選国語総合 新訂版 | 1 |
| | 現代文B | 183 | 第一 | 現B339 | 高等学校 改訂版 現代文B | 2, 3 |
| | 古典B | 015 | 三省堂 | 古B335 | 精選古典B 改訂版 | 2, 3 |
| | 国語表現 | 301 | 教出 | 国表306 | 国語表現 | 3 |
| 地理歴史 | 世界史B | 046 | 帝国 | 世B312 | 新詳 世界史B | 1 |
| | 日本史B | 081 | 山川 | 日B309 | 詳説 日本史B 改訂版 | 2, 3 |
| | 地理B | 046 | 帝国 | 地B304 | 新詳 地理B | 2, 3 |
| | 地図 | 046 | 帝国 | 地図310 | 新詳 高等地図 | 2, 3 |
| 公民 | 倫理 | 183 | 第一 | 倫理310 | 高等学校 改訂版 倫理 | 2, 3 |
| | 政治・経済 | 183 | 第一 | 政経309 | 高等学校 改訂版 政治・経済 | 3 |
| 数学 | 数学I | 104 | 数研 | 数I328 | 改訂版 高等学校 数学I | 1 |
| | 数学A | 104 | 数研 | 数A328 | 改訂版 高等学校 数学A | 1 |
| | 数学II | 104 | 数研 | 数II328 | 改訂版 高等学校 数学II | 2 |
| | 数学B | 104 | 数研 | 数B326 | 改訂版 高等学校 数学B | 2 |
| | 数学III | 104 | 数研 | 数III309 | 高等学校 数学III | 3 |
| 理科 | 化学基礎 | 183 | 第一 | 化基321 | 高等学校 改訂 化学基礎 | 1 |
| | 生物基礎 | 002 | 東書 | 生基311 | 改訂 生物基礎 | 1 |
| | 物理基礎 | 183 | 第一 | 物基321 | 高等学校 改訂 新物理基礎 | 2 |
| | 地学基礎 | 183 | 第一 | 地基310 | 高等学校 改訂 地学基礎 | 2 |
| | 物理 | 183 | 第一 | 物理316 | 高等学校 改訂 物理 | 3 |
| | 化学 | 104 | 数研 | 化学314 | 新編 化学 | 2, 3 |
| | 生物 | 183 | 第一 | 生物311 | 高等学校 改訂 生物 | 2, 3 |
| | 地学 | 104 | 数研 | 地学302 | 地学 | 3 |
| 保体 | 保健体育 | 050 | 大修館 | 保体304 | 現代高等保健体育 改訂版 | 1～2 |
| 芸術 | 音楽I | 301 | 教出 | 音I307 | 音楽I 改訂版 Tutti | 1 |
| | 音楽II | 301 | 教出 | 音II307 | 音楽II 改訂版 Tutti | 2 |
| | 音楽III | 301 | 教出 | 音III301 | 音楽III Tutti | 3 |
| | 美術I | 116 | 日文 | 美I305 | 高校生の美術 1 | 1 |
| | 美術II | 116 | 日文 | 美II304 | 高校生の美術 2 | 2 |
| | 美術III | 116 | 日文 | 美III302 | 高校美術 3 | 3 |
| | 書道I | 006 | 教図 | 書I306 | 書I | 1 |
| | 書道II | 038 | 光村 | 書II308 | 書II | 2 |
| 外国語 | 英語表現I | 183 | 第一 | 英I337 | Vivid English Expression I NEW EDITION | 1, 2 |
| | コミュニケーション英語I | 183 | 第一 | コI351 | Vivid English Communication I NEW EDITION | 1 |
| | コミュニケーション英語II | 183 | 第一 | コII349 | Vivid English Communication II NEW EDITION | 2 |
| | コミュニケーション英語III | 183 | 第一 | コIII321 | Vivid English Communication III | 3 |
| 家庭 | 家庭総合 | 183 | 第一 | 家総312 | 高等学校 新版 家庭総合 | 2 |
| | 子どもの発達と保育 | 006 | 教図 | 家庭304 | 子どもの発達と保育 | 3 |
| 情報 | 社会と情報 | 007 | 実教 | 社情312 | 高校社会と情報 新訂版 | 1 |
| | 情報と科学 | 007 | 実教 | 情科307 | 最新情報の科学 新訂版 | 3 |

2. 準教科書及び副読本一覧表

| 教科 | 科目 | 副読本名 | 著者名 | 発行所 | 対象 |
|-----|-----------|---|------------------|--------|---------|
| 国語 | 国語総合 | 精選国語総合学習課題ノート | 大修館書店編集部 | 大修館書店 | 1年 |
| | 国語総合・古典 | 新版五訂完全マスター古典文法 | 第一学習社編集部 | 第一学習社 | 全学年 |
| | 国語総合・古典 | 完全マスター古典文法準拠ノート基礎固め | 第一学習社編集部 | 第一学習社 | 全学年 |
| | 国語総合・古典 | 漢文必携チェックノート四訂版基本編 | 菊池隆雄編著 | 桐原書店 | 1年 |
| | 国語総合・古典 | クリアカラー 国語便覧 | 青木五郎他監修 | 教研出版 | 全学年 |
| | 現代文 | 改訂版 現代文B学習課題集 | 第一学習社編集部 | 第一学習社 | 2・3年 |
| | 古典 | 漢文必携 四訂版 | 菊池隆雄編著 | 桐原書店 | 1年特進 |
| | 古典 | Key & Point 古文単語330 三訂版 | 池田修二ほか | いっぴな書店 | 1年特進 |
| | 古典 | 精選古典B学習課題ノート | 精選古典B編集委員会 | 三省堂 | 2・3年 |
| | 現代文・古典 | 大学入試国語頻出問題1200 | 有座俊史編著 | いっぴな書店 | 2・3年 |
| | 現代文・古典 | 三訂版 国語マーク完答 | センター試験対策編集部 | 尚文出版 | 3年特進 |
| 地歴 | 世界史B | 最新世界史図説タペストリー | 川北稔、桃木至朗 | 帝国書院 | 1年 |
| | 世界史B | これだけは知っておきたい琉球・沖縄のこと | 新城俊昭 | 沖縄時事出版 | 1年 |
| | 日本史B | 詳説 日本史図録 第7版 | 野澤伸平 | 山川出版 | 2, 3年 |
| | 日本史B | 詳説 日本史整理ノート | 授業用詳説日本史整理ノート編集部 | 山川出版 | 2, 3年 |
| | 日本史応用 | 新課程4ステージ演習ノート 日本史B | 教研出版編集部 | 教研出版 | 3年文型選択 |
| | 地理B | 新編 地理資料2018 | 内山美彦、宮原広匡 | 東京法令出版 | 2, 3年 |
| | 地理応用 | 2018 ウィニングコンパス地理の整理と演習 | 東京法令出版編集部 | 東京法令出版 | 3年文型選択 |
| 公民 | 政治・経済 | 最新 政治・経済資料集2018 | 第一学習社編集部 | 第一学習社 | 3年 |
| | 政治経済応用 | 2018 ニューコンパスノート政治経済 | 東京法令出版編集部 | 東京法令出版 | 3年文型選択 |
| | 倫理 | テオリア 最新倫理資料集 新版初訂 | 第一学習社編集部 | 第一学習社 | 2, 3年 |
| | 倫理応用 | 2018 ウィニングコンパス倫理・政経/現社の整理と演習 | 東京法令出版編集部 | 東京法令出版 | 3年文型選択 |
| 数学 | 数学Ⅰ・A | 新課程 書き込み式シリーズ標準 Study-upノート数学Ⅰ+A | 教研出版編集部 | 教研出版 | 1年 |
| | 数学Ⅰ・A | 改訂版 4プロセス 数学Ⅰ+A | 教研出版編集部 | 教研出版 | 1年特進 |
| | 数学Ⅱ・B | 新課程 書き込み式シリーズ標準 Study-upノート数学Ⅱ+B | 教研出版編集部 | 教研出版 | 2年 |
| | 数学Ⅱ・B | 改訂版 4プロセス 数学Ⅱ+B | 教研出版編集部 | 教研出版 | 2年特進(理) |
| | 応用数学・発展数学 | 新課程 リンク数学演習Ⅰ・A・受験編 a+b+c | 教研出版編集部 | 教研出版 | 3年 |
| 理科 | 化学基礎 | 改訂 ネオパルノート化学基礎 | 第一学習社編集部 | 第一学習社 | 1年 |
| | 化学 | 三訂版 リードα 化学基礎+化学 | 教研出版編集部 | 教研出版 | 2, 3年理 |
| | 地学基礎 | スクエア 最新図説地学 | 第一学習社編集部 | 第一学習社 | 2年 |
| | 地学基礎 | 改訂 ネオパルノート 地学基礎 | 第一学習社編集部 | 第一学習社 | 2年 |
| | 物理 | 2018 セミナー物理 | 第一学習社編集部 | 第一学習社 | 3年理 |
| | 物理総合 | 必修アクセス物理基礎 | 浜島書店編集部 | 教研出版 | 3年文 |
| | 化学総合 | アクセスノート化学基礎 改訂版 | 実教出版編集部 | 実教出版 | 3年文 |
| | 地学総合 | セミナー地学基礎 | 第一学習社編集部 | 第一学習社 | 3年文 |
| 保体 | 保健体育・保健 | 現代高等保健体育ノート 改訂版 | 大修館書店編集部 | 大修館書店 | 1・2年 |
| 芸術 | 書道 | 高校硬筆の練習 | 小林一光著 | 教育出版 | 1年 |
| 外国語 | 英語Ⅰ・Ⅱ | English Generator 英単語・熟語4500 Plus | いっぴな書店編集部 | いっぴな書店 | 1・2年 |
| | 英語Ⅰ・Ⅱ | 総合英語 Evergreen | 塙タカユキ編著 | いっぴな書店 | 1・2年 |
| | 英語Ⅰ・Ⅱ | 総合英語 Evergreen English grammar 25 Lessons | いっぴな書店編集部 | いっぴな書店 | 1・2年 |
| | 英語Ⅱ | 英文法・語法エンゲージ | 大久保伊晨ほか | いっぴな書店 | 2年特進 |
| | 英語Ⅱ | 三訂版 UNITE STAGE 2 | 英語問題研究会編 | 教研出版 | 2年特進 |
| | 応用英語理解 | 速読+精読 2 STEP Reading | 教研出版編集部 | 教研出版 | 3年文 |

XI. 防火対策及び防災管理計画

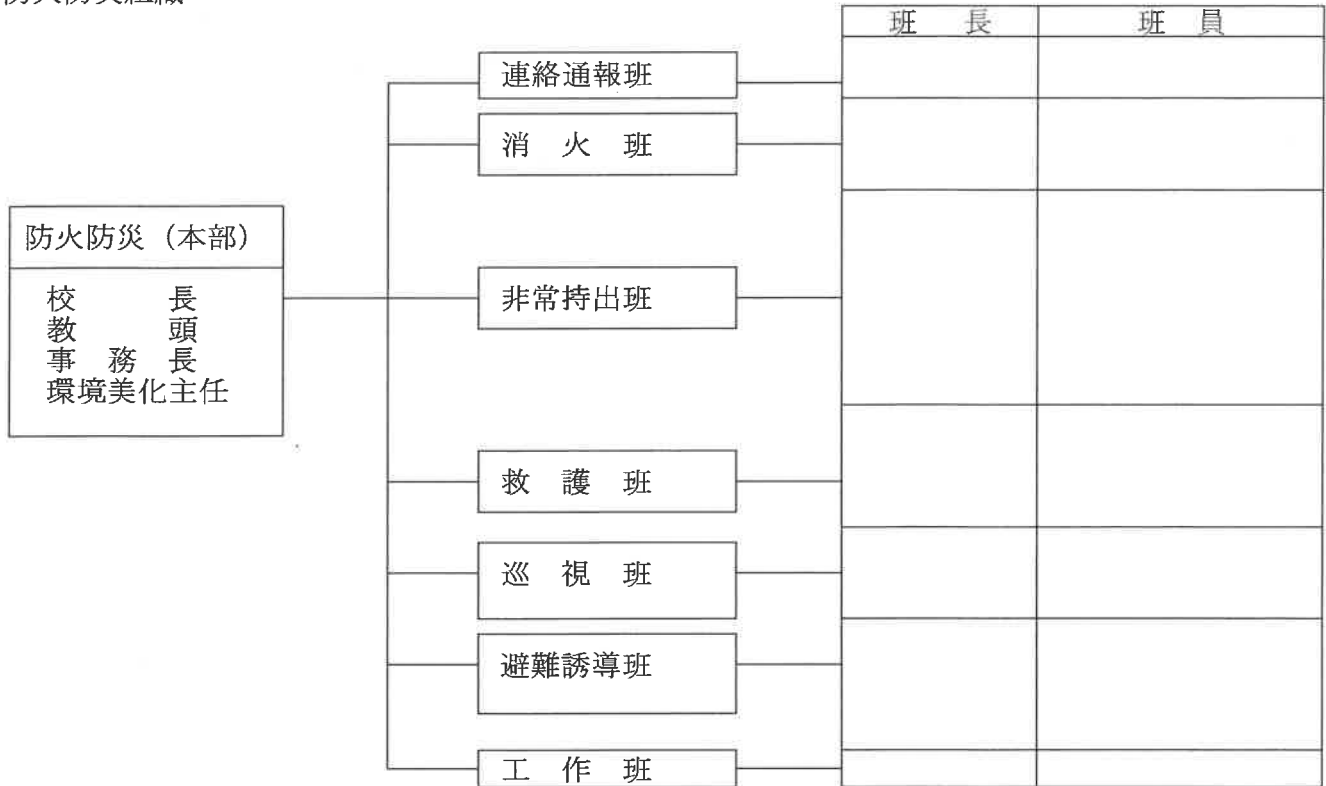
学校防災規程

- 第1条 校内における防火防災予防の徹底を期し、防災管理の徹底を図り、火災その他の災害における人的被害を最小限に軽減することを目的として本規程を定める。
- 第2条 常時火災予防の徹底を期するため防火管理者をおく。
*消防法施行令第3条の規程による防火管理者の資格を有する者のうちから防火権限者は法第8条の規程により定める。
- 第3条 防火管理者は、校長の指示を受けて次のことを行う。
1. 防火対象物について消防計画の作成
 2. 消防計画に基づく消火、通報及び避難訓練の実施
 3. 消防の用に供する設備、消火活動上必要な施設の点検及び整備
 4. 火気の使用又は取扱に関する監督
 5. 避難又は防火管理上必要な構造物及び設備維持管理
 6. その他防火管理上必要な業務
- 第4条 前条の業務を遂行するため環境整備・防災委員会（以下「防災委員会」と称す）を組織し、各部署に火元責任者をおく。火元責任者及び戸締責任者は別表に定める。
- 第5条 防火委員会は校長・教頭・事務長・教務(1)・保体(1)で組織する。
- 第6条 火元責任者は、防火管理者の指示のもとに常に各教室及び関係施設における火気、電気等に注意し安全を確認するとともに、その部署内の点検整備にあたる。
- 第7条 本校の職員及び生徒は常時火気の取り扱いに細心の注意を払い、火気等の使用後は適切な処理をする。
- 第8条 各教室・各準備室、各クラブ室・その他必要とみられる各室に火元責任者をおき、各火元責任者は各室における防火に万全の配慮をしなければならない。
- 第9条 校舎内の定められた場所には消火器を常置し整備しておかなければならない。
- 第10条 非常持ち出しの重要書類や重要物品は、緊急の際にただちに搬出できるように整理しておかなければならない。
- 第11条 火気取り扱いについて次の事項を遵守しなければならない。
1. 所定の場所以外で火気を使用したり、または所定の火気以外の火気を使用してはならない。
 2. 定められた時間以外に校内で火気を使用する場合は「火気使用願」により防火管理者の許可を受け、使用後は速やかに報告するとともに必ず警備員に連絡する。
 3. 火気を常時使用する場所及ガスの元栓等は常時点検し、異常の有無を確認しなければならない。
 4. 校舎内に爆発物、引火し易い危険物を絶対に持ち込まない。
 5. 消火栓・水道蛇口等消火のための設備が常時可動できるように管理すること。
- 第12条 火災発生に際しては、特に次の事項に留意しなければならない。
1. 火災発生を認知したときは、生徒・職員はまず身体の安全を第一に心がけなければならない。
 2. 生徒・職員は火災発生を認知したときは、速やかに防災委員会へ連絡し、各係は速やかに放送・避難・誘導等適切な処置をとるとともに消防署及び警察署に急報し臨機応変の措置をとる。
 3. 授業中火災が発生したときは、授業担当者が安全な場所へ生徒を避難させる。
 4. 夜間または休日に火災が発生したときは、警備員は直ちに消防署及び警察署に連絡し、校長・教頭・事務長及び学校近在の職員へ急報しなければならない。
 5. その他、急を要する災害においても臨機応変の措置をとり人的被害を最小限に食い止めるよう努力しなければならない。

火元責任者及び戸締責任者

| 室名 | 氏名 | 室名 | 氏名 |
|------------|----|--------------|----|
| 校長室 | | 各HR | |
| 事務室 | | 書道教室 | |
| 職員室 | | 社会科教室・準備室 | |
| 公仕室・印刷室 | | 美術教室・準備室 | |
| 第1倉庫・サーバー室 | | 調理・被服実習室・準備室 | |
| 第2・3倉庫 | | LL教室 | |
| 会議室 | | 物理教室・準備室 | |
| 生徒指導室 | | 生物教室・準備室 | |
| 休憩室(男) | | 地学教室・準備室 | |
| 休憩室(女) | | 化学教室・準備室 | |
| 保健室 | | 音楽教室・準備室 | |
| 進路指導室 | | パソコン教室 | |
| 図書室、資料室 | | 体育館 | |
| 視聴覚室・準備室 | | プール | |
| 生徒相談室 | | セミナーハウス | |
| 生徒会室 | | 部室 | |

防火防災組織



1. 連絡通報班

- (1) 状況判断によって直ちに具志川消防署に出動を求め、職員生徒を速やかに集合させる。
- (2) 職員生徒の連絡網を確立し、有事の際に備える。
- (3) 状況を絶えず本部に連絡する。生徒会役員は必要に応じて伝令の役割をする。

2. 消火班

- (1) 災害の状況判断によって割当クラスから必要数を動員し、直ちに消火活動をする。
- (2) 消火器の位置を定め、常時整備する。
- (3) 防火用具の所在を確認し整備する。

3. 非常持出班

- (1) 「非常持ち出し目録」を作成し、「非常持ち出し」を朱書する。
- (2) 非常持ち出しの順位を定め、常にその所在を確認しておく。
- (3) 有事に際しては割当クラスを必要に応じて動員し、非常持ち出しにあたる。
- (4) 持ち出しの際には置き場を指定して、巡視班に連絡する。

4. 救護班

- (1) 救護班の位置を決め、各班に連絡する。
- (2) 負傷者が出たときは、直ちに救護活動をする。
- (3) 状況判断によって必要に応じ、校医、保健所等の応援を求める。

5. 巡視班

- (1) 学校敷地及びその周辺を警備する。
- (2) 非常持出班と連絡をとり、持ち出された物品を警備する。
- (3) 警備中異常を認めるときは、直ちに適切な措置をとり、本部に報告する。

6. 避難誘導班

- (1) 予め退避場所を決め、迅速に誘導し退避させる。
- (2) 状況連絡等によっては必要に応じ、各班に応援隊を出す。
- (3) 速やかに車両等を退避させる。
- (4) 各クラス火元を確認し、近くの外階段よりグラウンドに集合させる。

7. 工作班

電気・ガスの切断、その他適切な措置

8. 防火防災（本部）

- (1) 非常時に備えて防火訓練、避難訓練を実施するものとし、消防器具等の点検を行い、防災に対する意識を高める。
- (2) 防災訓練の企画は、環境保健部主任を中心に行う。

資料 1. 在学生出身中学校

| 出身中学校 | 1年 | 2年 | 3年 | 合計 |
|---------|-----|-----|-----|-----|
| 喜瀬武原中学校 | 1 | | | 1 |
| 恩納中学校 | 1 | | | 1 |
| 仲泊中学校 | | | 2 | 2 |
| 石川中学校 | 15 | 16 | 20 | 51 |
| 伊波中学校 | 11 | 10 | 12 | 33 |
| 与勝第二中学校 | 2 | 4 | 1 | 7 |
| 与勝中学校 | 9 | 13 | 13 | 35 |
| あげな中学校 | 32 | 32 | 36 | 100 |
| 具志川中学校 | 46 | 35 | 43 | 124 |
| 具志川東中学校 | 25 | 19 | 21 | 65 |
| 高江洲中学校 | 33 | 28 | 16 | 77 |
| 彩橋中学校 | | 3 | 2 | 5 |
| 読谷中学校 | 2 | | | 2 |
| 嘉手納中学校 | | 1 | | 1 |
| 越来中学校 | 2 | | | 2 |
| 安慶田中学校 | 3 | 4 | | 7 |
| コザ中学校 | | 3 | 3 | 6 |
| 山内中学校 | 1 | 1 | 3 | 5 |
| 美里中学校 | 12 | 16 | 14 | 42 |
| 宮里中学校 | 29 | 33 | 15 | 77 |
| 沖縄東中学校 | 4 | 5 | 18 | 27 |
| 美東中学校 | 1 | | 6 | 7 |
| 北中城中学校 | | | 3 | 3 |
| その他 | 13 | 14 | 11 | 38 |
| 総計 | 242 | 237 | 239 | 718 |

資料 2. 期別卒業生数

| 期 | 卒業年 | 男 | 女 | 計 | 累計 | 期 | 卒業年 | 男 | 女 | 計 | 累計 |
|----|---------|-----|-----|-----|------|----|---------|-----|-----|-----|------|
| 1 | 昭和 61 年 | 116 | 138 | 254 | 254 | 18 | 平成 15 年 | 111 | 124 | 235 | 4594 |
| 2 | 昭和 62 年 | 116 | 146 | 262 | 516 | 19 | 平成 16 年 | 111 | 127 | 238 | 4832 |
| 3 | 昭和 63 年 | 114 | 152 | 266 | 782 | 20 | 平成 17 年 | 106 | 134 | 240 | 5072 |
| 4 | 平成元年 | 122 | 146 | 268 | 1050 | 21 | 平成 18 年 | 102 | 131 | 233 | 5305 |
| 5 | 平成 2 年 | 102 | 168 | 270 | 1320 | 22 | 平成 19 年 | 98 | 144 | 242 | 5547 |
| 6 | 平成 3 年 | 111 | 156 | 267 | 1587 | 23 | 平成 20 年 | 120 | 118 | 238 | 5785 |
| 7 | 平成 4 年 | 113 | 154 | 267 | 1854 | 24 | 平成 21 年 | 114 | 125 | 239 | 6024 |
| 8 | 平成 5 年 | 102 | 162 | 264 | 2118 | 25 | 平成 22 年 | 90 | 149 | 239 | 6263 |
| 9 | 平成 6 年 | 117 | 153 | 270 | 2388 | 26 | 平成 23 年 | 119 | 118 | 237 | 6500 |
| 10 | 平成 7 年 | 122 | 143 | 265 | 2653 | 27 | 平成 24 年 | 98 | 140 | 238 | 6738 |
| 11 | 平成 8 年 | 109 | 146 | 255 | 2908 | 28 | 平成 25 年 | 123 | 113 | 236 | 6974 |
| 12 | 平成 9 年 | 105 | 141 | 246 | 3154 | 29 | 平成 26 年 | 108 | 127 | 235 | 7209 |
| 13 | 平成 10 年 | 121 | 135 | 256 | 3410 | 30 | 平成 27 年 | 123 | 115 | 238 | 7447 |
| 14 | 平成 11 年 | 94 | 142 | 236 | 3646 | 31 | 平成 28 年 | 113 | 122 | 235 | 7682 |
| 15 | 平成 12 年 | 104 | 131 | 235 | 3881 | 32 | 平成 29 年 | 112 | 121 | 233 | 7915 |
| 16 | 平成 13 年 | 102 | 135 | 237 | 4118 | 33 | 平成 30 年 | 109 | 125 | 234 | 8149 |
| 17 | 平成 14 年 | 110 | 131 | 241 | 4359 | | | | | | |