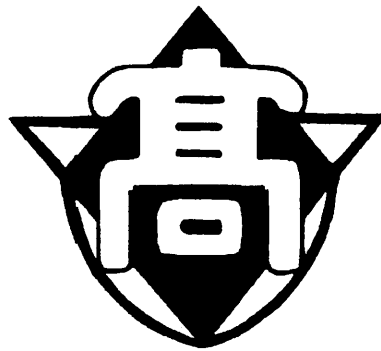


2022年（令和4年）度

学 校 要 覧



具志川高校校訓

挑 創 自
戦 造 律
チャレンジ

沖縄県立 具志川高等学校

〒904-2236 うるま市喜仲 三丁目 28番 1号

電 話 (098) 973-1213

FAX (098) 973-8441

Eメール school@gushikawa-h.open.ed.jp

具志川高等学校 校歌

作詞 翁 長 維 行
作曲 與 儀 幸 英

くゆぶ もめんかの わせおひー きおひー あー がいか るてり と今み う日ー ー ー かいま ー ー ー 受

のたて けめか ー ー しよお ー ー せりそ ー ー んそう りうぞう のみたじ はー ー ー ー かきか ー ー ー ー の

すねど せいこの あすの らんこの わこへ たまいを るにわ しむい のちの りのり もちつ ーとてつ しん徳む りつす のみかぶ みかぶ ちさう ー ー ー ー をねうじょう

も知輪 とを と めみなり とときあ ー ー ぼたー ー ー うえや ー ー あよく ー ー ふかし るらん るだの わたわ ー ー ー ー こくが うま母 どし校

のくー せかぐ ー ー きけー ー ー ー ー いよせ ー ー ー ー どいしゆ むん い きま ー ー ー ー たかこ

しに しかわこう こうさかえあれ

具志川高等学校 校歌

- 一、雲湧き上がる東海の
景勝千里みはるかす
青嵐わたる城の下
真理の道を求めんと
希望あふるる若人の
世紀にいとむ意気高し
- 二、夢を背負いて今日もまた
めざす理想の高き峰
心の駒に鞭うちて
徳積み重ね知を礎き
鍛えよ体たくましく
かけよ青春いまここに
- 三、文化の光身にうけて
薫る創造自主の学窓
明日の平和を祈りつつ
むすぶ友情輪となりて
ああ躍進の我が母校
具志川高校栄えあれ

目 次

具志川高等学校校歌

| | |
|------------------------|----|
| I. 学校沿革概要 | 1 |
| II. 校地・校舎・施設の概要 | 9 |
| III. 学校経営方針 | 12 |
| IV. 各部・学年・教科の重点目標 | 14 |
| V. 教育課程表 | 17 |
| VI. 学級担任および学級在籍 | 18 |
| VII. 校時表 | 18 |
| VIII. 学校運営組織と職員の役割 | |
| 1. 学校運営組織 | 19 |
| 2. 校務分掌と職務内容 | 20 |
| 3. 各種委員会 | 24 |
| 4. 職員名簿及び担当科目一覧 | 26 |
| 5. 部活動顧問一覧表 | 28 |
| IX. 使用教科書及び準教科書・副読本一覧表 | |
| 1. 使用教科書一覧表 | 29 |
| 2. 準教科書及び副読本一覧表 | 30 |
| X. 学年別・学級別時間割表 | 32 |
| XI. 防火対策及び防災管理計画 | 33 |
| 資料1. 在学生出身中学校 | 35 |
| 資料2. 期別卒業生数 | 36 |
| 資料3. 卒業生の進路状況 | 37 |



校章について

全体として、真理を求め、正義を愛し、美を追究する、調和のある精神を象徴する。

・ひし形は、知性、意志、逞しさを表し、ねばり強い精神力と研究意欲を象徴する。

・緑は若芽で、若さ、情熱、希望を表す。

I . 学校沿革概要

学校名 沖縄県立具志川高等学校
所在地 沖縄県うるま市喜仲3丁目28番1号
校地総面積 49,963㎡
建物総面積 11,011㎡
運動場面積 19,500㎡

昭和57年

- 11月8日 中頭G高校開校準備室を教育庁に設置、
与勝高等学校教諭 新垣安教、同校事務主事新屋金助準備室勤務を命ぜられる
11月25日 沖縄県立高等学校等の設置に関する条例の一部を改正する条例32号により設置する
沖縄県立具志川高等学校 具志川市喜屋武929番地の1
12月1日 具志川高等学校職員人事発令 初代校長 照屋寛哲

昭和58年

- 3月25日 第1期工事普通教室棟1階4教室、管理棟1階竣工
4月1日 教頭 島田 昭、他18名の職員発令
4月12日 沖縄県立具志川高等学校開校式並びに第1回入学式を挙行（喜仲公民館で）
入学者270名 6学級 校章制定 校旗樹立 副旗制定
4月18日 体育館建設安全祈願を行う
4月25日 特別教室棟着工
5月28日 育友会第1回総会を開催、初代会長に上江洲剛氏就任
6月9日 体育館建設期成会発足準備会開催
6月13日 体育館建設期成会第1回評議員会開催 期成会長に育友会会長上江洲剛氏を選出
6月17日 校歌制定 作詞 翁長維行氏 作曲 與儀幸英氏
9月5日 普通教室棟竣工
9月27日 特別教室棟竣工
10月20日 体育館並びに柔道場竣工
11月25日 創立1周年記念式典並びに体育館落成式
11月26日 特別教室棟増設部竣工

昭和59年

- 3月5日 プール、プール管理棟及び校門竣工
3月26日 運動場等屋外施設完成
4月1日 横田昌和他12名の教諭発令
4月7日 第2回入学式を挙行
5月10日 創立1周年記念式典並びに体育館落成記念式典を挙行
6月2日 育友会第2回総会並びに体育館建設期成会総会開催 会長に上江洲剛氏再選
10月10日 バレーボール県代表として宇地原光君国体へ出場
11月16日 屋外教育環境設備（マラソンコース）完成
11月23・24日 第1回学園祭開催

昭和60年

- 3月19日 日本英語検定協会より優良校として奨励賞を受賞
4月1日 教頭 島田 昭、北山高校へ転出、教頭 太田義昭、与勝高校より就任
教諭 東 完彰他9名、事務主事1名、用務員1名発令
4月8日 第3回入学式を挙行
10月6日 第1回体育祭を行う

昭和61年

- 3月1日 第1回卒業式を挙行する

- 3月31日 校長 照屋寛哲、他教諭4名、事務主事1名、用務員1名転任
- 4月1日 第2代校長 宮城宏茂、事務長金城春子、教諭4名発令
- 4月7日 第4回入学式举行
- 5月17日 育友会第3回総会開催、会長に照屋林宏氏就任
体育館建設期成会を開催、期成会の解散を決定する
- 9月29日 沖縄県高校ハンドボール選手権大会（女子）で優勝する

昭和62年

- 3月10日 第2回卒業式を举行する
- 3月31日 教頭 太田義昭他事務職員1名、司書1名転任
- 4月1日 教頭 山城次郎他事務職員1名、司書1名、用務員1名就任
- 4月7日 第5回入学式举行
- 9月19・20日 第2回学園祭開催
- 11月24日 女子ハンドボールチーム優秀チームとして県体育協会より表彰される
- 11月27日 比嘉晴美昭和62年度最優秀選手として県高体連より表彰される
- 12月12日 創立5周年記念式典を举行する

昭和63年

- 3月8日 第3回卒業式を举行する
- 3月31日 東恩納安弘他6名の職員転任
- 4月1日 教諭 石新弘子他6名の職員就任
- 4月7日 第6回入学式を举行する（入学生276名）
- 10月2日 第2回体育祭を開催

平成元年

- 3月10日 第4回卒業式を举行する（男122名、女146名、計268名）
- 3月31日 校長 宮城宏茂他教諭7名、実習助手1名の職員転任
- 4月1日 第3代校長 具志仙吉他教諭8名、実習助手1名、事務主事1名就任
- 4月7日 第7回入学式を举行（男115名、女155名、計270名）
- 5月24日 長嶺奈々子 全国珠算競技大会へ参加
- 8月31日 県高校ハンドボール選手権大会で女子チーム優勝
- 12月7日 NHK杯テニス大会 シングルス（16歳未満）で上間あおい優勝、
ダブルス（16歳未満）で池原沢子・上間あおい組優勝
- 12月27日 九州高等学校ハンドボール選手権大会で女子ハンドボールチーム優勝
- 3月1日 第5回卒業式を举行
- 4月9日 第8回入学式举行
- 6月 県高等学校総合体育大会女子ハンドボールチーム優勝男子ソフトボールチーム準優勝
- 7月 九州高等学校総体に参加
女子ハンドボールチーム、男子ソフトボールチーム（準優勝）
水泳 宮城康広、名嘉真 力
- 8月 全国高等学校総体参加 女子ハンドボールチーム
- 9月 書道で文部省大臣奨励賞受賞 又吉道子
- 29日・30日 第3回学園祭
- 10月21日 全日本通信珠算競技大会県大会優勝 全国で10位 高江州 泉、宮城綾子、長嶺愛子
- 12月17日 始業時時鐘廃止
- 12月19日 C A I 研究指定校発表

平成2年

- 2月 3日 全国高等学校ハンドボール選抜大会九州地区予選に女子ハンドボールチーム参加
- 2月 9日 九州高校新人体育大会卓球大会へ女子チーム参加

- 9月28日 第12回 体育祭
 テーマ「Gっとするな。仲間とともにGっと進めG校生！とどろかせ青春の雄叫び」
- 29日 第69回沖縄県高等学校野球秋季大会 野球部ベスト4（創立以来初のベスト4）
- 10月10日 『税に関する高校生の作文』（題名『政治参加と納税』）
 沖縄税務署長賞受賞 具志堅涼菜 3年
- 10日 センター試験100日前集会
- 26日 第98回全国高等学校サッカー選手権大会沖縄県大会 男子サッカー部 3位
- 30日 「私たちの文化財」 図画作品コンテスト 佳作 納山純菜 3年
- 31日 新人大会激励式
- 11月 2日 沖縄県高等学校新人体育大会
 男子ソフトボール部 ベスト4
 女子バドミントン部 団体ベスト8
 男子ハンドボール部 ベスト8
 男子レスリング 51kg級 古謝泰斗2年 優勝 九州大会へ派遣
 フェンシング競技 団体 優勝
 個人フルーレ優勝 金城由八2年 2位 海勢頭慶悟2年
 エペ 優勝 海勢頭慶悟2年
 サーブル優勝 金城由八2年
- 5日 うるま市地震・津波合同避難訓練（指定避難場所）
- 8日 第2回実用英語技能検定 2級合格者 8名
- 11日 遅刻0週間・あいさつ運動（～15日）
- 15日 2019年度国際ユース作文コンテスト【若者の部】
 佳作 金城七星1年「優しさとは」（世界157か国20,657作品中）
- 15日 2019年度 第2回日本漢字能力検定2級合格者 1名
- 15日 第15回「私のしごと」作文コンクール
 特別（テーマ）賞 中村慎之介1年（全国3,695編応募中）東京にて表彰
- 17日 平成31年度グローバルリーダー育成海外短期研修事業 高校生芸術文化国際交流プログラム
 美術部門 仲村雅菜 2年ドイツへ派遣 ～23日
- 12月10日 修学旅行2年生（東京都・千葉県～13日）
- 18日 性に関する健康講話（統一LHR）
- 25日 2学期終業式
- 1月 6日 3学期始業式
- 14日 「国際性に富む人材育成留学事業」EIL高校生留学プログラム 海外研修派遣
 ナザレノ玲音1年 アメリカへ1年間・山城工人2年 エクアドルへ1年間
- 24日 3年生を送る会
- 25日 第43回沖縄県高等学校写真コンテスト
 優良賞 仲間奈里実 2年・佳作 村浜照 1年 2名九州大会へ派遣（12月）
- 25日 KBC学園杯第68回冬季バレーボール選手権大会 女子バレーボール部ベスト8
- 25日 令和2年度国民体育大会少年一次候補選手に選出 今井さくら 2年
- 26日 令和元年度沖縄県学校ダンスフェスティバル 高等学校リズムダンス部門
 優秀賞 ヒップホップダンス部 全日本高校・大学ダンスフェスティバル神戸へ派遣（8月）
- 2月 3日 遅刻0週間・あいさつ運動（～7日）
- 19日 O I S T（沖縄科学技術大学大学院）見学1年
- 3月 1日 平成31年度グローバルリーダー育成海外短期研修事業 高校生海外雄飛プログラム
 山城 里麻1年 ハワイへ派遣 ～15日

- 3月 1日 第35回卒業式 236名 卒業
テーマ：「仲間とともに駆け抜ける 未来への道」
- 24日 修了式・離任式
- 31日 校長 上原昇、教諭 島袋邦枝 定年退職 他13名の職員転出

令和2年度

- 4月 1日 校長 富里一公 他13名の職員就任
- 7日 ～5月20日 新型コロナウイルス感染拡大による緊急事態宣言発令をうけ、一斉臨時休校
- 5月21日 令和2年度始業式 第38回入学式(男子83人、女子157人、計240人)
- 22～29日 分散登校(学年別)
- 6月 3日 部紹介・HR役員認証式
- 17日 身体測定・進路講話
- 24日 生徒会長選挙
- 7月 1日 サイバー犯罪防止講話(オンライン)
- 10日 遠足(1.3年)・平和フィールドワーク(2年)
- 15日 生徒総会・生徒会引継式
- 20日～8月 三者面談(7日間)
- 23日 令和2年度沖縄県高校放送コンテスト
放送部 創作テレビドラマ部門 優秀賞
- 23日 令和2年度沖縄県高等学校総合体育大会テニス競技
女子テニス部 団体 準優勝
- 23日 令和2年度沖縄県高等学校総合体育大会フェンシング競技
団体優勝
個人 海勢頭慶悟 3年 エペ1位 フルーレ1位
金城由八 3年 サーブル1位 フルーレ2位
下地 凜 3年 フルーレ3位 エペ2位
- 30日～「国際性に富む人材育成留学事業」EIL高校生留学プログラム 海外研修派遣
2年 ナザレノ玲音 アメリカへ1年間
3年 山城工人 エクアドルへ1年間
*コロナウィルス感染拡大による渡航自粛によるプログラムの中止(派遣無し)
- 31日 新入生歓迎球技大会(中止)
- 8月29～30日 学園祭(中止)
- 31日 1学期終業式
- 9月 1日 2学期始業式・HR役員認証式
- 4日 第359回数学検定合格 2級 5名 準2級 7名 他
- 28日 PTA進路学習会(オンライン学習)
- 30日 芸術鑑賞会(中止)
- 10月 5日 教育実習～3週間
- 8日 大学入試共通テスト100日前集会
- 15日 新入生歓迎球技大会・パフォーマンス大会
- 17日 テニス新人大会 ～19日
- 21日 薬物乱用防止教育講演会
第2回育友会(PTA)評議員会
- 25日 第44回沖縄県高等学校総合文化祭【美術・工芸部門】
立体 優秀賞 稲嶺 結 3年(九州大会派遣)
平面 優秀賞 仲村 雅菜 3年(九州大会派遣)

優良賞 奥間 涼夏 2年 眞壁 芽生 2年

- 28日 新人大会激励式
- 30日 県新人大会（～11/2）
- 11月 5日 うるま市地震・津波合同避難訓練（指定避難場所）
- 11月7・8日 第42回九州高校放送コンテスト沖縄県大会
 テレビ番組部門：優秀賞「もう一人の私」
 （監督：2年友寄佑梨奈 脚本：1年仲村 瑠菜）九州大会派遣（熊本県12月）
 アナウンス部門：優良賞 伊東李菜 1年
 朗読部門：優良賞 比屋根萌愛 1年
- 11月13日 第2回実用英語技能検定合格 2級 3名 準2級 15名 他
- 17日 第2回日本漢字能力検定合格 2級 4名 準2級 9名 他
- 19日 令和2年度「税に関する高校生の作文」表彰式
 沖縄税務署長賞 今井さくら 3年「税金の大切さ」
 兼島 涼乃 3年「国際観光旅客税について」
 沖縄税理士会会長賞
 宮城 マリヤ 3年「生活のための納税義務」
 沖縄中部青色申告会会長賞
 新垣 茉冬 3年「新しい制度の導入について」
 学校賞 沖縄税務署長賞 具志川高校
- 19日 税の作文入賞：沖縄税務署長賞・学校賞他表彰式
- 26日 2学年理科野外実習
- 30日 学校保健委員会（職員研修：コロナ禍におけるメンタルケア）
- 12月8～11日 修学旅行（関東地区3泊4日）（中止）
- 10日 PTAワゴン車贈呈式
- 18日 校内陸上競技大会（県総合運動公園陸上競技場）
- 19日 「いっしょに読もう新聞コンクール」NIE教育
 全国高校の部 奨励賞 伊芸美優 3年
 沖縄県高校の部 奨励賞 新城千佳 3年
- 25日 2学期終業式・性に関する健康講話
- 25日 オンライン学習（スタディサプリ）導入開始
- 1月 6日 3学期始業式・HR役員認証式
- 13日 大学入試共通テスト直前集会
- 22日 3年生を送る会（緊急事態宣言発令に伴い中止）
- 22日 第44回沖縄県高等学校写真コンテスト
 優秀賞 1年 吉原真衣（九州大会派遣12月）
- 29日 第3回育友会（PTA）評議員会（書面開催）
- 29日 沖縄平和啓発プロモーション「ぴーすふるワークショップ」（3年平和学習）
- 2月 1日 令和2年度緑化コンクール 学校環境緑化の部 入選（県立高校は1校のみ）
- 3日 献血講話（3年）
- 4日 卒業献血（卒業生希望者）
- 5日 ワックス美化作業（3年）
- 14日 令和2年度沖縄県学校ダンスフェスティバル高等学校ダンス部門優秀賞ヒップホップ
 ダンス部全日本高校・大学ダンスフェスティバル（神戸）へ派遣（8月）
- 3月 1日 第36回卒業式 238名 卒業
 特別賞 4名 榮野川新菜・久田朋佳・今井さくら・玉井愛生
- 24日 修了式・離任式
- 31日 実習助手 上原享子 定年退職 他4名の職員転出

令和3年度

- 4月1日 事務長 上運天幸次 他5名の職員就任
7日 令和3年度始業式 第39回入学式(男子104人、女子136人、計240人)
8日 新入生オリエンテーション 9日 部紹介
28日 新入生歓迎球技大会
- 5月8日 PTA総会(コロナ感染拡大のため中止)
第38回タイムス杯争奪総合体操競技大会 トランポリンの部 3位 1年 角南乃妃
令和3年度全九州体操競技選手権大会 トランポリン競技 5位(2021.7.8~9)福岡大会
- 10日~5.15復帰記念特設週間
17日 三者面談 7日間
19日 SDGs職員研修会
20日 生徒会長選挙・総体激励式
25日 BYOD接続説明会(各学年分散開催)
28日 高校総体開会式~6月1日 令和3年度沖縄県高等学校総合体育大会
サッカー競技 3位 ソフトボール競技女子 3位
新体操 個人フープ6位リボン12位総合8位 1年 榮野比由蘭
- 31日 教育実習開始・コロナ感染拡大対策(分散登校開始~)
- 6月7日~20日 コロナ感染拡大防止(県立学校臨時一斉休校)
- 10日 平和学習映画鑑賞会(延期) 11日 生徒総会(延期)
11日 第68回NHK杯全国高校放送コンテスト沖縄県大会
創作ラジオドラマ部門 優良賞 2年 仲松 彩美
創作テレビドラマ部門 優良賞 2年 久田 りのん
- 22日 第1回 実用数学技能検定準2級合格 11名
29日 防災訓練(中止)
令和2年度沖縄県高校生海外雄飛オンライン交流プロジェクト(ハワイ)
3年 山城里麻 (令和3年3月~6月)
- 7月1日 実用数学技能検定(1次:計算技能検定)準1級合格 1名
2日 野球部激励式 第1回実用英語技能検定 準2級取得13名 2級取得6名
4日 第77回文書デザイン検定試験1級 3年川満琉生 天願ゆめの 津堅門花寿美
第55回プレゼン作成検定試験1級 3年池原俊作
7日 第32回伊藤園おーいお茶新俳句大賞 学校団体賞(代表3年東江真周)
11日 第77回ホームページ作成検定試験1級 3年 村太喜 天願ゆめの
13日 第68回NHK杯全国高校放送コンテスト沖縄県大会 朗読部門10位 3年識名紫月
14日 薬物乱用防止教育(統一LHR)
生徒総会(委任方式)
19日 学園祭(台風のため1日開催・無観客)
20日 校内弁論大会(動画開催)
最優秀賞 1年 星野陽花 優秀賞 3年津堅門花寿美 優良賞 3年山城萌野
- 26日 第1回日本漢字能力検定準2級合格 4名 準2級 7名
30日 沖縄県立芸術大学美術工芸学部 サマースクール2021参加 3年 眞壁芽生
- 8月4日~9月12日 コロナ感染拡大による緊急事態で部活動休止
- 30日 1学期終了 31日 2学期始業式(HR役員認証)
31日 令和3年度おきなわ国際協力人材育成事業国際協力レポーター事業(ワラソ交流)
3年奥間涼夏(広島) 米原 彩(石川) 具志堅 百奏(東北地方)〈6月~8月〉
令和3年度ウチナージュニアスタディー事業 1年 牧 姫和 〈6月~8月〉
- 9月1~10日 コロナ感染対策のため分散登校

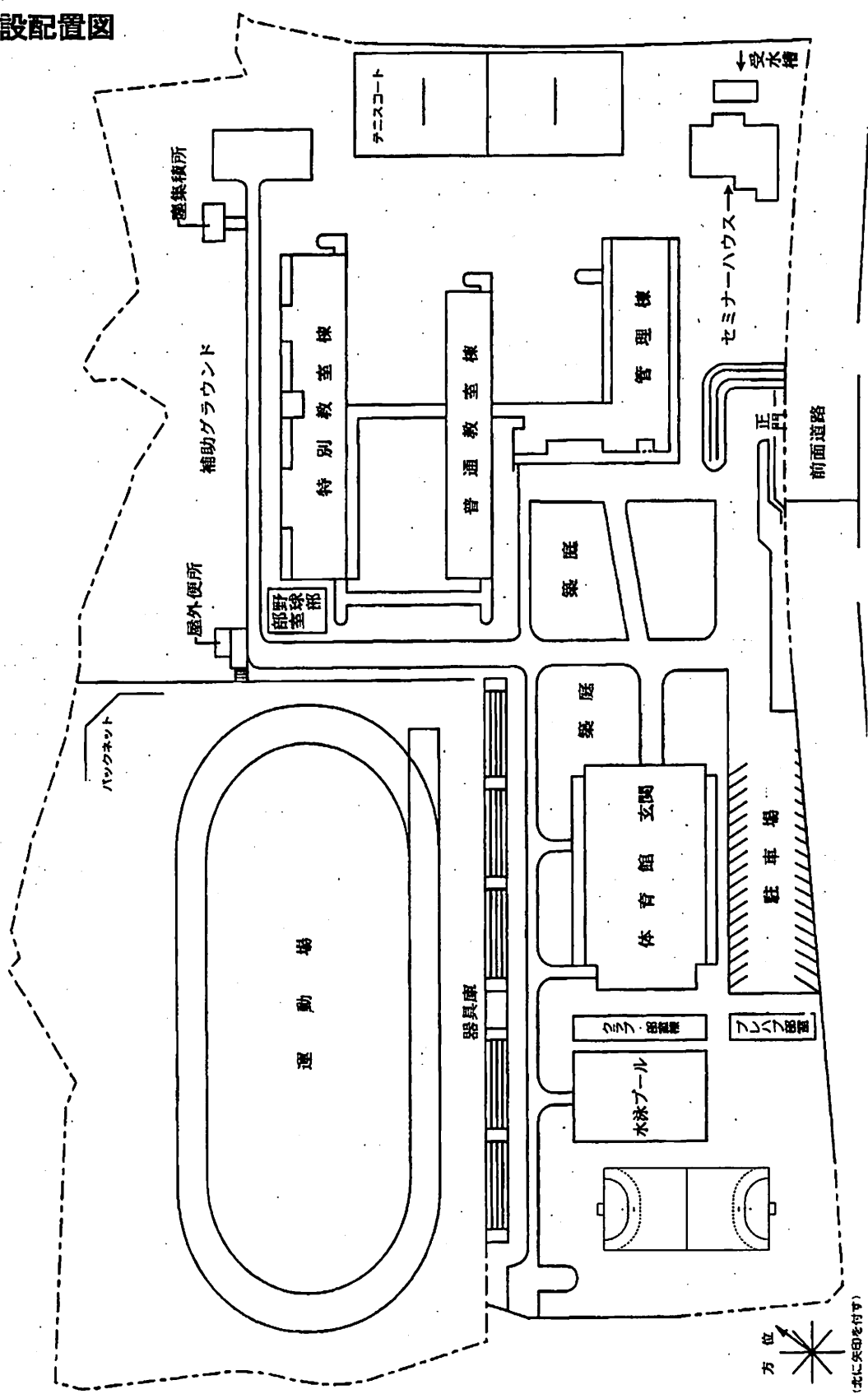
- 9月15日 第69回全琉小・中・高校図書作文書道コンクール作文(詩・俳句・韻文)部門
最優秀賞&優秀賞 W受賞 1年 伊志嶺亨子
対日理解促進交流プログラム「カケハシ・プロジェクト」沖縄 (8月～9月)
2年 大浦泰論、金城陽菜、玉寄心暖、比嘉彩理、眞榮城希明、町田幸、
宮里昂汰、山城心愛
- 10月13日 新人大会・高文祭激励式(中止)
15日 遠足1,3年 社会見学2年:平和フィールドワーク(糸満市平和祈念公園)
19日 第45回沖縄県高等学校総合文化祭弁論部門 優良賞1年星野陽花(全国公文祭派遣)
29日 第43回沖縄県高等学校総合文化祭(美術・工芸)
第32回沖縄県高等学校演劇研究大会 演出賞 演劇部
- 11月1日 自転車鍵かけ甲子園 優勝 具志川高校
2日 第43回九州高校放送コンテスト沖縄県大会
テレビ番組部門 最優秀賞 2年 比屋根萌愛
ラジオ番組部門優秀賞・朗読部門優秀賞 2年 仲松 彩美
アナウンス部門 優秀賞 2年 伊東 李菜
朗読部門 優秀賞 2年 川畑 七海
- 5日 うるま市地震・津波合同避難訓練(指定避難場所)
12日 第2回実用英語技能検定準2級合格 6名
14日 令和3年度県高体連中北部合同バスケットボール新人大会 女子 3位
29日 校内陸上競技大会(県総合運動公園陸上競技場)
30日 2021 第2回実用英語技能検定 準1級取得 3年久場照希
- 12月1日 [夢の種まき MASAマジック] MASA MAGIC巡回公演(3年生のみ)
7日 第65回沖縄県高等学校家庭クラブ研究発表大会ホームプロジェクト部門優良賞 2年長堂鈴
12日 第127回情報処理技能検定(表計算)1級 2年 松崎結生
第9回沖縄県高校10人制ラグビーフットボール大会 3位
19日 令和3年度高体連中部支部女子ソフトボール大会 準優勝
24日 2学期終業式
- 1月5日 3学期始業式(HR役員認証)
7日～28日 分散登校
令和3年度グローバル・リーダー育成海外短期研修事業
「アメリカ高等教育体験研修」1年 具志堅 咲来 (1月～2月)
「中国教育交流研修」 2年 普天間 彩乃 (1月～2月)
「海外サイエンス体験研修」 2年 金城麻希、我如古結衣、山内凜 (1月～3月)
令和3年度沖縄県高校生海外雄飛オンライン交流プロジェクト(ハワイ)
2年 町田 幸 2年 久高 麻萌 (1月～2月)
- 26日 JICA国際協力中学生・高校生エッセイコンテスト2021
独立行政法人国際協力機構 沖縄センター所長賞 1年 山城ひより
- 2月4日 3年生送別球技大会(中止)卒業献血(卒業生希望者)ワックス美化作業(3年)
8日 沖縄平和啓発プロモーション「ぴーすふるワークショップ」(3年平和学習)
19日 第60回全沖縄児童生徒書き初め展 金賞1年 高江洲加奈枝 山口真愛
- 3月1日 第37回卒業式 239名卒業
24日 修了式・離任式

令和4年度

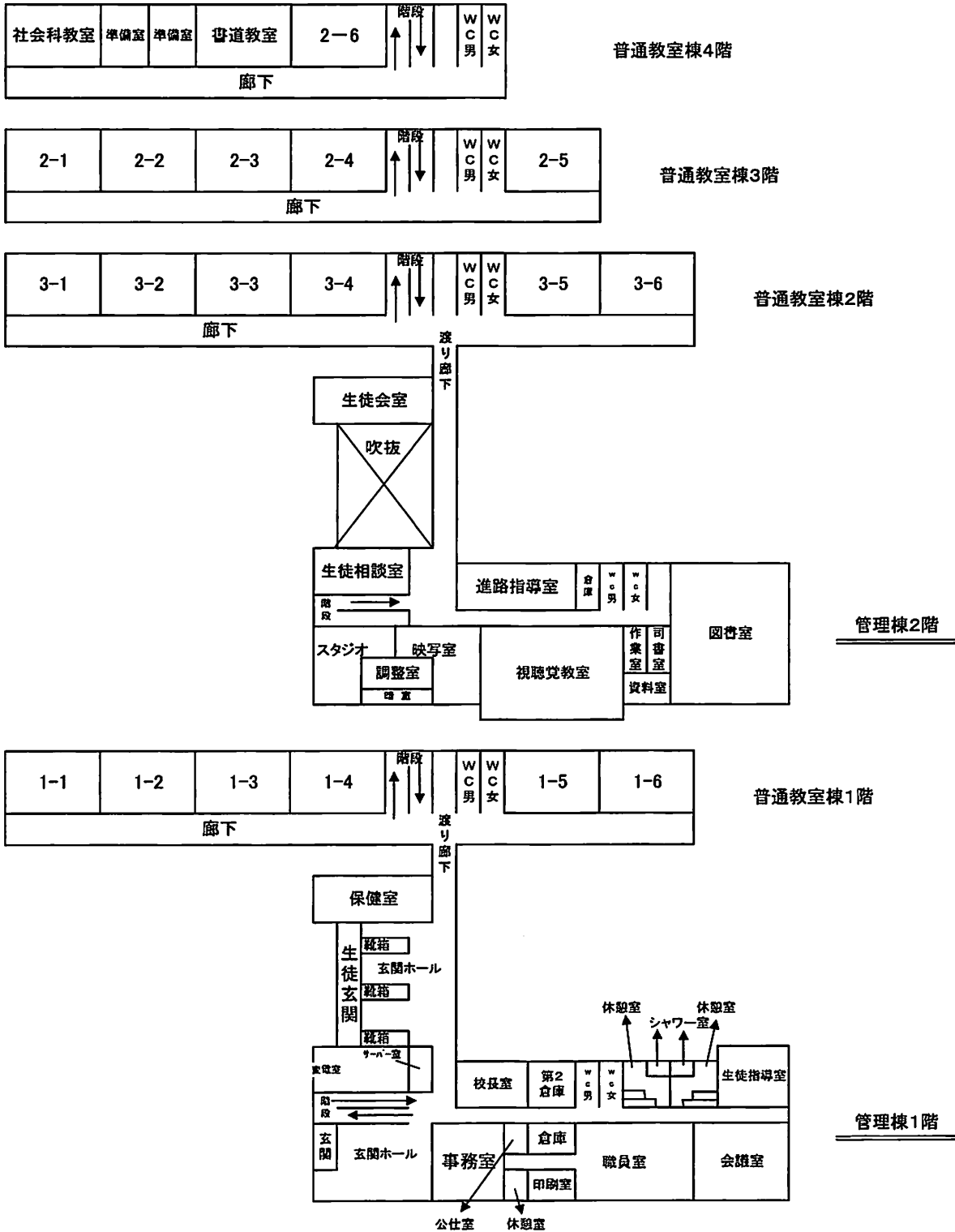
- 4月1日 校長 渡久平元一、教頭 宇地原光、他9名の職員就任
7日 令和4年度就任式・始業式 第40回入学式(女子161名、男子79名、計240名)
5月7日 創立40周年記念セレモニー・式典

II. 校地, 校舎, 施設の概要

施設配置図



普通教室管理棟配置図



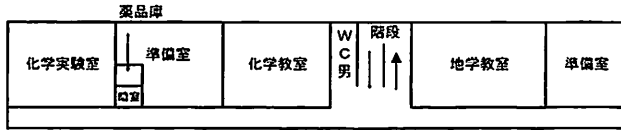
特別教室・体育館・セミナーハウス・プール等の配置図

特別教室

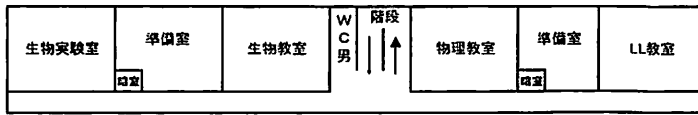


特別教室棟4階

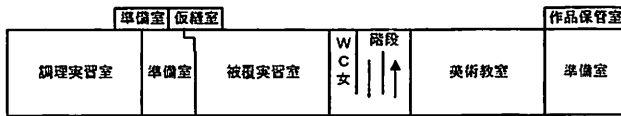
個人レッスン室



特別教室棟3階

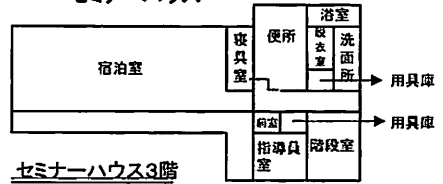


特別教室棟2階

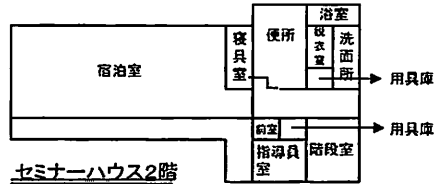


特別教室棟1階

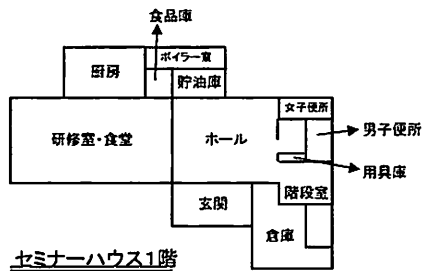
セミナーハウス



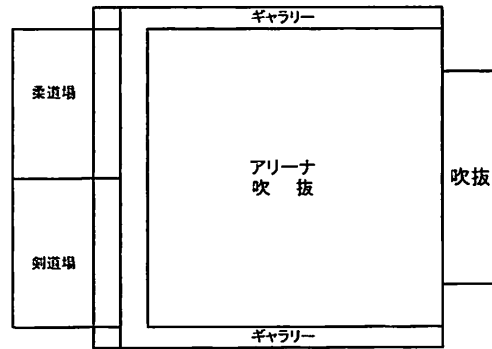
セミナーハウス3階



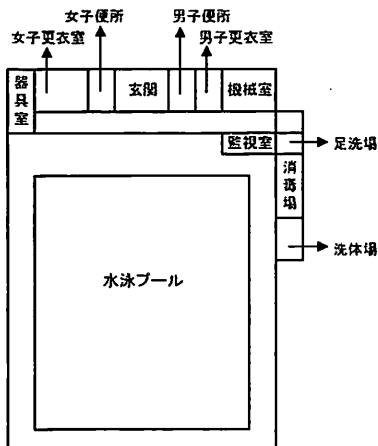
セミナーハウス2階



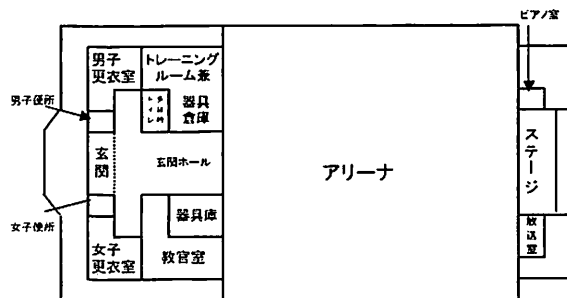
セミナーハウス1階



体育館2階



水泳プール



体育館1階

Ⅲ. 学校経営方針

1. 教育目標

教育基本法や本県教育目標に基づき、人間性豊かで、優れた知性、逞しい身体をそなえた新しい時代に対応できる創造性・国際性に富む人間の育成を目指す。

- (1) 真理と正義を愛し、自他の人格を尊重し、公共の精神を尊ぶ態度を育てる。
- (2) 知性と創造力を培い、強健な身体と豊かな情操を育てる。
- (3) 自主的・主体的に困難を克服し、高校生としての自覚と自信に満ちた生徒を育てる。

2. 学校経営目標

- (1) 主体的に勉学や諸活動に取り組む態度を養い、「生きる力」の育成に努める。
- (2) 校内情報を共有し、全職員の連携・協力のもとに、学校課題の解決に努める。
- (3) 積極的に研鑽を積み、教育的愛情と使命感をもって生徒の進路実現に努める。
- (4) 育友会（PTA）や関係機関等との連携を深め、信頼される学校づくりに努める。

3. 本年度の努力目標

(1) 学習指導の充実

- ① 授業においては、目標を明示し、「学ぶ意欲」を向上させるよう努める。
- ② 生徒の実態把握（観点別評価等）に基づいた授業の工夫改善を行い、学力の向上に努める。
- ③ 多様な学習方法を研究し、言語活動を取り入れ、指導と評価の一体化を図る。
- ④ スタディーサプリを効果的に活用し、計画的に適切な学習課題を与え、自ら学ぶ学習態度の育成に努める。
- ⑤ 早朝講座・夏期講座等を充実させ、学力の向上に努める。
- ⑥ 「大学入学共通テスト」について研究し、対応できる学力の形成に努める。
- ⑦ 年間指導計画及びシラバスに基づいた授業の充実と授業時数の確保を図る。
- ⑧ 学校・生徒及び地域の実態に対応した教育課程の研究と編成に努める。
- ⑨ 校内外の研修会等に積極的に参加し、専門知識と指導技術の向上に努める。
- ⑩ 新学習指導要領及び観点別評価についての研究と実践を推進する。
- ⑪ ICT機器（生徒1人1台端末）を活用し、生徒の主体的・協働的な学びを作り出す授業改善に努める。

(2) 進路指導の充実

- ① キャリア教育を推進し、目的意識を高め、主体的に進路を選択する力を育てる。
- ② 3年間を通じた計画的・組織的な進路指導を行い、希望する進路の実現を図る。
- ③ 進路情報を共有し、面談指導を充実させることで進路決定率の向上を図る。

- ④ 模擬試験を奨励し、諸講座等の充実に努め、国公立大への進学増を図る。
- ⑤ 諸書類の提出期限を厳守させ、職場体験や講習会等により、社会人となる心構えやマナーを身につけさせる。

(3) 生徒指導の充実

- ① 基本的な生活習慣を確立させルールやマナーの向上に努める（凡事徹底）。
- ② 人権の意義や重要性を認識させるとともに安全教育を徹底し、心身共に健全で、自他の生命を尊重する態度を育てる。
- ③ いじめを未然に防ぎ早期に対応する校内体制の整備に努める。
- ④ 特別活動の活性化に努め、自主性、協調性、連帯感を育む。
- ⑤ 部活動の「活動方針」を策定し、学業と部活動の両立を図る。
- ⑥ カウンセリング・マインドによる教育相談に努め、生徒の課題解決を支援する。

(4) 教育環境の整備と充実

- ① 施設・設備・備品等を整備し、その活用に努める。
- ② 校内美化・緑化を推進し情操豊かで潤いのある学習環境づくりに努める。
- ③ 美化作業等を通して勤労精神を培い、公共心・責任感を育成する。
- ④ 図書館の充実に努め、読書活動の推進に努める。
- ⑤ 保護者・地域社会・関係機関との連携に努め、開かれた学校づくりを推進する。

(5) 校務処理の効率化

- ① 新規導入された「勤務管理システム」の適正な運用に努める。
- ② 校内 LAN や教育機器の有効活用に努め、文書や情報の共有化を図る。
- ③ 文書や情報の整理保管を徹底し、情報流出の未然防止に努める。
- ④ 年休・出張・提出文書等の期限を厳守し適正迅速な処理に努める。

(6) 自主・自律の精神（期待される生徒像）

- ① 高い目標を持ち、自主的・計画的に学業に取り組む生徒
- ② 自ら「凡事徹底」を心がけ、実践する生徒
- ③ 主体性を持ち、自ら時間を管理し行動する生徒

IV. 各部・学年・教科の重点目標

1. 各部の目標

教務部

(1) 活動目標

- ① 本校の教育方針等に基づく教育活動が円滑に行われるような全職員の共通理解と協力体制の確立
- ② 各分掌・教科・学年・委員会との連絡調整
- ③ 教育課程の展開に寄与しうる図書館作り
- ④ 支援システムの円滑な運用と ICT 機器活用のサポートに努める

(2) 今年度の重点目標

- ① 他の部、教科との連携
- ② 年間の授業時数の確保
- ③ 学校行事の精選の検討
- ④ 行事運営における全職員の共通理解、担当する部・学年・教科との連携
- ⑤ 生徒の多様な能力・学力を引き出し対応できる教育課程の編成
- ⑥ 時間割編成方針に従ったよりよい時間割編成
- ⑦ 学籍の管理、諸公簿の作成・保管
- ⑧ 保護者や地域社会との連携を密にした協力体制の確立
- ⑨ 校内各分掌・行事等の資料整理
- ⑩ 図書利用の促進
- ⑪ 視聴覚教室の整備充実、備品の効果的活用
- ⑫ 進路相談支援システムの円滑な運用
- ⑬ 校内情報・機器の適切な管理・運用
- ⑭ 学校ホームページ及びメーリングサービスの保守・運用化

生徒支援部

(1) 活動目標

- ① 自律の精神に富んだ生徒の育成
- ② 明朗快活で自主性に富む生徒の育成
- ③ 他人の意見を尊重できる生徒の育成
- ④ ねばり強く物事に対処することのできる生徒の育成
- ⑤ 安全教育の推進、特に交通安全についての意識の高揚

(2) 今年度の重点目標

- ① 本校の生徒としての自覚を持ち、校風を築く気概の育成
- ② 基本的生活習慣の確立（身なり、時間のけじめ、あいさつ、礼儀）
- ③ 交通安全指導の徹底

進路支援部

(1) 活動目標

- ① 生徒一人ひとりが自らの能力・適性を伸ばし、主体的に進路を選択し自己実現につながるよう、適切な支援をおこなう。

(2) 今年度の重点目標

- ① 進路情報の収集・分析を行い、生徒・保護者へ適切な進路情報を提供する。
- ② 進路選択・決定に向けた諸手続きの徹底を図る。
- ③ 学年会を中心とした関係部署との連携。

環境保健部

(1) 活動目標

- ① 心身共に健康な教育環境の構築
- ② 連携を密にした協力体制の確立

(2) 今年度の重点目標

(施設営繕・美化)

- ① 諸施設・設備の管理・営繕・整備・保全
- ② 校舎内外の清掃指導の充実
- ③ 校内整備・補修計画の立案
- ④ 校内緑化の管理・維持

(保健・教育相談)

- ① 健康指導の充実と健康管理について連携の緊密化
- ② 健康診断の実施、運営
- ③ 自主健康管理指導
- ④ 保健室、相談室の整備
- ⑤ 学校・家庭との連携、生徒の心の健康への留意

事務部

(1) 活動目標

- ① 予算の効率的な執行
- ② 施設・設備の適正な管理

(2) 今年度の重点目標

- ① 節電節水対策
- ② 学校校納金等期限内納入の促進
- ③ 事務の適正化と省力化

2. 学年・教科の重点目標

1 学年

(1) 重点目標

- ① 基本的生活習慣の確立
- ② 学校生活の確立
- ③ 進路の早期決定

- ④ 他者の価値観を尊重する態度の育成

(2) 実施計画

- ① 時間のけじめをつけさせる
- ② あいさつの励行
- ③ 清掃活動の徹底
- ④ 服装容儀の指導徹底
- ⑤ 家庭学習の励行
- ⑥ 進路に対する関心を高める（進路室の利用及び進路のしおり等の活用）
- ⑦ 部活動や社会活動の励行

2学年

(1) 重点目標

- ① 基本的な生活習慣の確立
- ② 規範意識の向上
- ③ 早期の進路先決定
- ④ 学力向上
- ⑤ 主体性と協調性の確立

(2) 実施計画

- ① 時間のけじめをつけさせる
- ② あいさつの励行
- ③ 清掃活動の徹底
- ④ 進路先の早期決定
- ⑤ 家庭学習の定着
- ⑥ 服装容儀と携帯電話(スマートフォン等)使用ルールの指導徹底

3学年

(1) 重点目標

- ① 主体性を持ち、自ら時間を管理し行動することができる。
- ② 自ら「凡事徹底」を心がけることができる。
- ③ 高い目標を持ち、何事にも自主的・計画的に取り組むことができる。

(2) 実施計画

- ① 進路支援部との連携を密にし、早期に進路対策を図る。
- ② 手帳を活用させ、学習時間の確保を計画させると共に、主体的に行動する力を育む。
- ③ 清掃等の美化作業を徹底することにより勤労精神を培い、公共心・責任感を育成する。
- ④ 人権の意義や重要性を認識させると共に、安全教育を徹底する。

国語科

(1) 重点目標

- ① 基礎・基本の充実
- ② 自己表現力、伝え合う力の育成
- ③ 言語感覚、読解力の育成

- ④ 言語文化に対する関心を高める

(2) 実施計画

- ① 自学自習の定着
- ② 校内弁論大会の実施
- ③ 各種コンクールへの応募
- ④ 漢字検定への積極的な取組
- ⑤ 読書の奨励

地歴公民科

(1) 重点目標

- ① 基礎学力の定着を図るとともに、協働的な学びを通して探究的な見方・考え方を育成する。
- ② 自らの在り方生き方を考えながら、現代社会の基本的課題を理解し、人間尊重の精神を養う。

(2) 実施計画

- ① 視聴覚教材の積極的活用
- ② 作業学習(NIEなど)・プリント学習の研究
- ③ ペア・グループワークの実施
- ④ フィールドワークの実施
- ⑤ 郷土の歴史と文化に関する学習の研究

数学科

(1) 重点目標

- ① 授業の充実
- ② 習熟度別授業の推進と評価研究
- ③ 教育課程の研究
- ④ 新入試制度に向けての教科研究

(2) 実施計画

- ① 言語活動を取り入れた授業の工夫
- ② 習熟度別授業の工夫
- ③ 評価方法の研究
- ④ 問題集の効果的活用
- ⑤ 新入試制度に向けての情報収集
- ⑥ 教科内研修の充実

理科

(1) 重点目標

- ① 観察・実験を通して自然を探究する態度と能力を育てる
- ② 教材の精選とわかりやすい授業に努める
- ③ 科学的な自然観を育てるとともに、言語活動の充実を図る
- ④ 自然と人間生活の関係を認識させる

(2) 実施計画

- ① 理科野外実習の実施
- ② 実験・実習の充実
- ③ 視聴覚教材の作成・活用
- ④ 環境問題および自然災害を考慮した授業の展

開

保健体育科

(1) 重点目標

- ① 運動の合理的、計画的実践を通して主体性を育む
- ② 健康・安全を確保して、生涯にわたって継続して運動に親しむ態度を養う
- ③ 健康の保持増進と体力の向上を目指し、明るく豊かで活力ある生活を営む態度を養う

(2) 実施計画

- ① 各種の運動を適切に行うことによって基礎体力の向上を図る
- ② 教科用具の点検整備
- ③ 施設設備の充実

芸術科 (音楽)

(1) 重点目標

- ① 授業の充実を図る
- ② 音楽環境の整備

(2) 実施計画

- ① 基礎・基本の確認
- ② 授業発表会の実施
- ③ 楽器の整備

芸術科 (美術)

(1) 重点目標

- ① 知識・技能の習得
- ② 創造力・表現力・鑑賞力の育成
- ③ 美術系進学支援

(2) 実施計画

- ① 課題・教材研究と指導の工夫
- ② 作品の展示・発表・鑑賞の実施
- ③ 受験・検定対策, 各種コンクール作品制作指導

芸術科 (書道)

(1) 重点目標

- ① 書体及び書道史の理解
- ② 個性を伸ばし、鑑賞力・創造力を養う
- ③ 実用書の指導
- ④ 一般的国語力・漢字・文章力を養う

(2) 実施計画

- ① 作品制作時にノートに記録し、各自確認する
- ② 作品発表, 展示を行う (校内展示, 書初展, タイムス展他)
- ③ 書写検定の指導
- ④ 用具・教材・設備の充実

英語科

(1) 重点目標

- ① 基礎・基本の定着
- ② 習熟度別授業の充実
- ③ コミュニケーション能力の育成

(2) 実施計画

- ① 単語テストの実施
- ② 習熟度別授業の工夫
- ③ 英検への積極的取り組み・ALT の効果的活用

家庭科

(1) 重点目標

- ① 授業の充実を図る
- ② 教科内研修の充実

(2) 実施計画

- ① 実験・実習の充実
- ② 教材の工夫
- ③ 視聴覚教材の活用
- ④ 課題学習等の導入

情報科

(1) 重点目標

- ① 情報活用の実践力の育成
- ② 情報モラルの育成

(2) 実施計画

- ① 実習の充実
- ② 教材の工夫
- ③ 視聴覚教材の自作と活用

V. 教育課程表

令和4年度 1学年～3学年

普通科 教育課程表

沖縄県立具志川高等学校

全日制課程

| 専 | 科 | 科目 | 標準単位 | 1年 | 2年 | | 3年 | | | | 教科合計 | 備考 | | |
|---|--------------|--------|------|-----|----|----|----|-----|-----|-----|------|-------|----------------------------|--|
| | | | | | 文 | 理 | 文 | | 理 | | | | | |
| | | | | | | | 必修 | 選択1 | 選択2 | 必修 | | | | |
| 各 科 に 共 通 す る 教 科 目 (共 通 教 科 目) | 国語 | 現代の国語 | 2 | 2 | | | | | | | | 12～14 | ※現代文B・古典Bは分割履修とする | |
| | | 言語文化 | 2 | 2 | | | | | | | | | | |
| | | 国語表現 | 3 | | | | | | (2) | (2) | | | | |
| | | 現代文B | 4 | | 2 | 2 | 2 | | | | 2 | | | |
| | 地理歴史 | 歴史総合 | 2 | 2 | | | | | | | | | 7～9 | ※文型選択は同じ科目を選択してはならない。但し、生物は選択1・2のセット履修すること |
| | | 地理総合 | 2 | 2 | | | | | | | | | | |
| | | 日本史B | 4 | | | 4 | | | | | | 4 | | |
| | | 地理歴史総合 | 4 | | | | | | | | | | | |
| | 公民 | 政治・経済 | 2 | | | 2 | | | | | | | 4～8 | |
| | | 政治経済総合 | 2 | | | | 2 | | | | | 2 | | |
| | | 倫理総合 | 2 | | | | | | | | | | | |
| | | 総合現代社会 | 2 | | | | | | | | | | | |
| | 数学 | 数学Ⅰ | 3 | 3 | | | | | | | | | 14～17 | |
| | | 数学Ⅱ | 4 | | 4 | 4 | | | | | | | | |
| | | 数学Ⅲ | 5 | | | | | | | | | | | |
| | | 数学A | 2 | 2 | | | | | | | | 6 | | |
| | | 数学B | 2 | | 2 | 2 | | | | | | | | |
| | | 応用数学ⅠA | 2 | | | | | 3 | | | | | | |
| | 理科 | 物理基礎 | 2 | | | | | | | | | | 8～14 | ※理科の基礎科目は1, 2年で3科目履修すること ※理科の基礎がつかない科目は基礎がつく科目を履修したのから選択すること *2年, 3年の理必修で、同一科目の履修は出来ない |
| | | 化学基礎 | 2 | | | | | | | | | 4 | | |
| 生物基礎 | | 2 | 2 | | | | | | | | | | | |
| 地学基礎 | | 2 | | | | | | | | | | | | |
| 物理総合 | | 2 | | | | | | | 2 | | | | | |
| 化学総合 | | 2 | | | | | | | | | | | | |
| 生物総合 | | 2 | | | | | | | | | | | | |
| 地学総合 | | 2 | | | | | | | | | | | | |
| 物理化学総合 | | 2 | | | | | | | | | | | | |
| 生物地学総合 | | 2 | | | | | | | | | | | | |
| 保健体育 | 体育 | 7～8 | 2 | 2 | 2 | 3 | | | | | 3 | 10～12 | | |
| | 保健 | 2 | 1 | 1 | 1 | | | | | | | | | |
| | 生涯スポーツ | 2 | | | | | | | | | | | | |
| | 総合 | 2 | | | | | | | | | | | | |
| 芸術 | 音楽Ⅰ | 2 | 2 | | | | | | | | | 2～8 | ※芸術Ⅱ・ⅢについてはⅠを履修した科目を選択すること | |
| | 音楽Ⅱ | 2 | | 2 | | | | | | | | | | |
| | 音楽Ⅲ | 2 | | | | | | | | | | | | |
| | 美術Ⅰ | 2 | | | | | | | | | | | | |
| | 美術Ⅱ | 2 | | | | | | | | | | | | |
| | 美術Ⅲ | 2 | | | | | | | | | | | | |
| | 書道Ⅰ | 2 | | | | | | | | | | | | |
| | 書道Ⅱ | 2 | | | | | | | | | | | | |
| 音楽総合研究 | 2 | | | | | | | | | | | | | |
| 美術総合研究 | 2 | | | | | | | | | | | | | |
| 外国語 | 英語コミュニケーションⅠ | 3 | 4 | | | | | | | | | 13～17 | ※英語表現Ⅰは分割履修とする | |
| | 英語コミュニケーションⅡ | 4 | | 4 | 4 | | | | | | | | | |
| | 英語コミュニケーションⅢ | 4 | | | | 4 | | | | 4 | | | | |
| | 英語表現Ⅰ | 2 | | 1 | 1 | | | | | | | | | |
| 家庭情報 | 応用英語理解総合 | 2 | | | | 2 | | | | | | 3～4 | ※家庭総合は分割履修とする | |
| | 英語総合 | 2 | | | | | | | | | 1 | | | |
| 家庭情報 | 家庭総合 | 4 | | 2 | 2 | 2 | | | | | | 2～4 | | |
| | 情報科 | 2 | 2 | | | | | | | | | | | |
| 専門 | 家庭子どもの発達と保育 | 2～6 | | | | | | | | | | 0～2 | | |
| 共通教科・科目単位数合計 | | | | 28 | 28 | 28 | 24 | 2 | 0～2 | 28 | | | | |
| 専門科目単位数合計 | | | | 0 | 0 | 0 | 0 | 0 | 0～2 | 0 | | | | |
| 総合的な探究の時間(総合的な学習の時間) プロジェクトG | | | | 3～6 | 1 | 1 | | | 1 | | | | | |
| 単位数 小計 | | | | 29 | 29 | 29 | | | 29 | | | | | |
| 特別活動 HR活動 | | | | 3 | 1 | 1 | | | 1 | | | | | |
| 単位数 総合計 | | | | 30 | 30 | 30 | | | 30 | | | | | |

VI. 学級担任および学級在籍

2022.4.1 現在

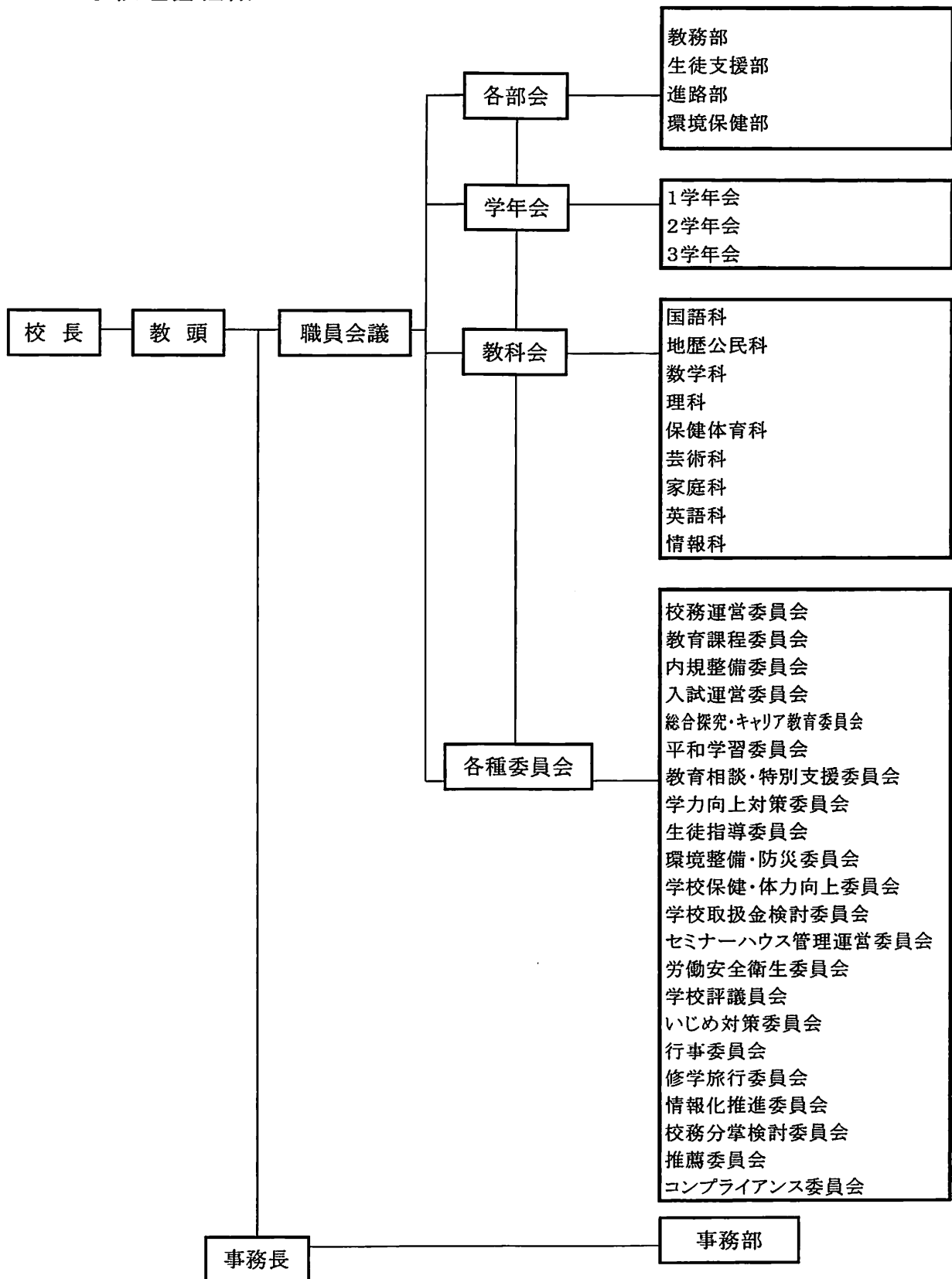
| 学年 | 組 | 男 | 女 | 計 | 担任 | 副担任 | 備考 |
|--------|---|-----|-----|-----|----|-----|----|
| 一 年 | 1 | 15 | 25 | 40 | | | |
| | 2 | 12 | 28 | 40 | | | |
| | 3 | 12 | 28 | 40 | | | |
| | 4 | 13 | 27 | 40 | | | |
| | 5 | 14 | 26 | 40 | | | |
| | 6 | 13 | 27 | 40 | | | |
| | 計 | 79 | 161 | 240 | | | |
| 二 年 | 1 | 13 | 27 | 40 | | | |
| | 2 | 13 | 26 | 39 | | | |
| | 3 | 14 | 26 | 40 | | | |
| | 4 | 19 | 22 | 41 | | | |
| | 5 | 25 | 16 | 41 | | | |
| | 6 | 19 | 18 | 37 | | | |
| | 計 | 103 | 135 | 238 | | | |
| 三 年 | 1 | 9 | 31 | 40 | | | |
| | 2 | 10 | 29 | 39 | | | |
| | 3 | 9 | 31 | 40 | | | |
| | 4 | 17 | 20 | 37 | | | |
| | 5 | 18 | 23 | 41 | | | |
| | 6 | 20 | 20 | 40 | | | |
| | 計 | 83 | 154 | 237 | | | |
| 合計 | | 265 | 450 | 715 | | | |

VII. 校時表

| | 通常（50分授業） | 短縮（45分授業） | ノート（50分授業） |
|------|-------------|-------------|-------------|
| 早朝講座 | 7:35~8:25 | 7:35~8:25 | 7:35~8:25 |
| 職員朝礼 | 8:35~8:45 | 8:35~8:45 | |
| 予 鈴 | 8:45 | 8:45 | 8:45 |
| SHR | 8:50~9:00 | 8:50~9:00 | |
| 1校時 | 9:10~10:00 | 9:10~9:55 | 8:50~9:40 |
| 2校時 | 10:10~11:00 | 10:05~10:50 | 9:50~10:40 |
| 3校時 | 11:10~12:00 | 11:00~11:45 | 10:50~11:40 |
| 4校時 | 12:10~13:00 | 11:55~12:40 | 11:50~12:40 |
| 昼 食 | 13:00~13:45 | 12:40~13:25 | 12:40~13:25 |
| 予 鈴 | 13:45 | 13:25 | 13:25 |
| 5校時 | 13:50~14:40 | 13:30~14:15 | 13:30~14:20 |
| 6校時 | 14:50~15:40 | 14:25~15:10 | 14:30~15:20 |
| 清 掃 | 15:40~15:55 | 15:10~15:25 | 15:20~15:35 |
| SHR | 15:55~16:00 | 15:25~15:30 | 15:35~15:40 |

VIII. 学校運営組織と職員役割

1. 学校運営組織



○ 学年主任

1 学年 :

2 学年 :

3 学年 :

2. 校務分掌と職務内容

| 部 | 係名 | 職員名 | 主な職務内容 |
|-----|---|--------|---|
| 教務部 | ※ 庶務の仕事（年度初めの名簿や掲示物作り、職員会議資料印刷、各行事・式典等の準備や片付け等）は教務部内で行う | | |
| | 企画 | (教務主任) | ①日々の日程及び授業計画の調整 ②新任職員オリエンテーションの企画 ③新入生オリエンテーションに関すること ④職員会議及び運営委員会の計画・分掌各部の調整連絡 ⑤各学期・年度末の反省 ⑥夏季休業中の学校管理計画の作成 ⑦学校要覧の作成 ⑧年間計画・HR年間計画及び月間行事の企画・立案・調整 ⑨諸行事（入学・卒業式・始業式・終業式・修了式・伝達表彰・学園祭・体育祭・舞台祭・三者面談・学級懇談会等）の企画・運営 ⑩達成度テストの運営 ※ PTA（育友会）の総務部 |
| | 入試 | | ①入学者選抜事務の企画・運営 ②体験入学の企画・運営 ③高校入試の学校説明会（中学校派遣・中学校職員向け・県外等個別対応のみ） ④入学者提出書類に関すること ⑤合格者オリエンテーションに関すること ⑥学校紹介のパンフレット作成 ⑦教育実習に関すること |
| | 教育課程 | | ①教育課程の編成計画・調査報告 ②教務手帳の注文 ③教科書・副教材に関する事務 ④選択科目の調整 ⑤学級編成計画の立案 ⑥内規に関すること |
| | 総探時間割 | | ①総合的な探究の時間の企画 ②授業時間割及び特別時間割の編成 ③追認考査に関すること ④授業教室配置と配置表の作成 |
| | 渉外 | | ①同窓会に関すること ②育友会(PTA)の活動に関すること ③行事案内状の作成・送付 ④PTA新聞の作成(年1回・卒業式) ⑤令和4年度40周年記念事業 ⑥時鐘 ⑦定期考査に関する事務 ※ PTA(育友会)の文化部 |
| | 図書視聴覚 | | ①視聴覚備品・放送機器の保守・管理 (各発表会・講演会等のマイク・プロジェクタ準備を除く) ②図書館オリエンテーションの計画実施 ③統一LHRの資料収集 ④図書委員会の指導及び図書館便りの発行 ⑤読書感想文コンクールの運営 ⑥生徒作品集「芽ぶき」の発行 ⑦芸術鑑賞の企画・運営・選定 ⑧平和学習に関すること ⑨道徳教育に関すること ⑩公簿(指導要録, 出席簿等)の作成管理・廃棄(学籍) |
| | 学校司書 | | ①図書館利用指導 ②図書購入計画作成 ③図書館オリエンテーションの計画実施(補佐) ④文集の編集及び発行(補佐) ⑤展示活動 ⑥読書感想文コンクールの運営(補佐) ⑦蔵書点検・書架整理 ⑧図書廃棄事務 ⑨諸資料の受入事務・管理・整理 ⑩図書委員会の指導及び図書館便りの発行(補佐) ⑪図書の貸出・返却・受入・レファレンス・統計・諸調査 |
| | システム | | ①進路支援システムの運用管理 ・調査書作成支援 ・生徒指導要録作成支援 ・保健情報管理支援 ・図書館情報管理支援 ・成績判定会議資料作成 ・進路相談支援システムのデータ活用・研究・活用啓蒙 ・生徒の住所変更登録 ②IT教育センター及び保守管理業者との連絡・調整・要望(随時) ③セキュリティ対策及び啓蒙・指導 ④情報教育研修の企画 ⑤コンピュータ教室管理のサポート |
| | 学籍LAN | | ①校内LAN運営管理(パソコン・周辺機器の管理, トラブル対応, LAN回線保守) ②高校入試データ処理(電算班) ③統計及び調査報告(学籍) ④学籍に関する事務(転出入・休退学・留学・復学等) ⑤情報だよりの発行 ⑥学校ホームページの運用及び更新 ⑦各種生徒アカウントの発行 ⑧スクリレの発行に関すること ⑨BYODに関すること |

| 部 | 係名 | 職員名 | 主な職務内容 |
|-------|------|--|---|
| 生徒支援部 | 企画 | (生徒支援主任) | ①生徒指導に関する企画・立案 ②校内規律指導及び集団啓発 ③懲戒に関する事 ④外部機関との連携 ⑤夜間街頭指導の割り振り ⑥全体集会の集合・整列 ⑦うるま市内高等学校 PTA 生徒指導対策連絡協議会 ⑧制服の注文・業者との連絡調整 ⑨生徒会の補佐 ⑩学校安全計画の立案及び推進 ・ P T A (育友会) の生徒指導部 ⑪HR 役員の選出と一覧作成 |
| | 安全指導 | | ①校外生活指導及び交通安全指導 ②オートバイ・乗用車の免許所持者の指導 (学期 1 回) ③自転車及び登下校時の安全指導 ④外部指導機関との連携 ⑤服装指導に関する事 ⑥携帯電話指導に関する事 ⑦地域の交通安全に関する事 ⑧全体集会の呼びかけ(放送) ⑨1・2・3年生の個人写真撮影・台帳写真 ⑩身分証明証の発行 ⑪企画の補佐 ⑫生徒会の補佐 |
| | 部活動 | | ①部活動の計画・立案 ②顧問の割り当て・部活動の掌握 ③部室及び学校バスの管理 ④高体連その他競技団体に関する事 ⑤高文連に関する事 ⑥部活動顧問会の世話 ⑦入部届に関する事 ⑧勤怠(遅刻指導・昼食指導)に関する事 ⑨合宿に関する指導 ⑩アルバイトに関する事 ⑪諸行事における立ち番・巡回指導計画 ⑫企画の補佐 ⑬生徒会の補佐 |
| | 生徒会 | | ①生徒会行事の企画・運営(主) ②生徒会の予算執行・決算(主) ③リーダー研修会・生徒会活動の全体的指導(主) ④卒業式二部(主) ⑤生徒会の各種委員会の活動に関する事(主) ⑥企画の補佐 |
| 進路支援部 | 企画 | (進路支援主任) | ①進路に関する諸行事企画 ②推薦委員会招集・資料作成 ③研修関係(校内外) ④ P T A 関係 ⑤進路調査・分析・進路状況報告 ⑥総合的な探究の時間(進路部担当部分) ⑦諸課外講座企画 ⑧ベネッセハイスクールオンライン・スタディサプリの運営 ※ P T A (育友会) の進路指導部 |
| | 進学相談 | (国公立大学) | ①国公立大学に関する事 ②学校説明会 ③入試に関する事(出願・資料収集等) ④大学入学共通テスト(8月-1月) ⑤諸データ分析 ⑥3学年担当(進路に関する総探・進路検討のための資料作成) ⑦進路調査実施 |
| | | (私立大学) | ①私立大・短大に関する事 ②学校説明会 ③入試に関する事(出願・資料収集等) ④2学年担当(進路に関する総探・進路検討のための資料作成) ⑤総合型選抜(AO)・学校推薦型選抜の面接・小論文対策の割り振り ⑥推薦委員会に関するデータ資料の作成 |
| | | (専門学校) | ①専門学校・各大学校・職業能力開発校に関する事 ②学校説明会・外部業者主催の進学相談会 ③入試に関する事(出願・資料収集等) ④1学年担当(進路に関する総探・進路検討のための資料作成) ⑤進路に関する「総合的な探究の時間」の取りまとめ ⑥看護体験関係 ⑦看護医療系模試・公務員模試 |
| 就職奨学金 | | ①奨学金関係(沖縄県国際交流人材育成財団(4~5月頃) (日本学生支援機構[4~7月]・その他の奨学金) ②就職・ハローワーク担当 ③公務員試験に関する事 ④企業研究(就職活動の支援) | |

| 部 | 係名 | 職員名 | 主な職務内容 |
|-------|--|----------|--|
| 進路支援部 | 諸講座・模擬試験 | | ①対外学力模試 ②小論文模試 ③卒業生の調査書等発行 ④英文の成績証明書等（英語科へ依頼） ⑤実力テスト運営・実力テスト席次作成 ⑥進路に関するデータ資料の作成 ⑦諸課外講座運営・講座出席指導 |
| | 進路補佐 | | ①実力テスト補佐 ②諸課外講座の出席簿等作成（1・2・3学期） ③『進路のしおり』に関すること ④奨学金関係（補佐） ⑤進路部職員の補佐 ⑥指定校とりまとめ・一覧表作成 |
| | 庶務 | | ①諸受付 ②諸応募書類の提出 ③進路決定者掲示 ④募集要項・入試問題の整理と保管 ⑤在校生の調査書等発行 ⑥進路部職員の補佐 ⑦受験報告書・合格体験記の収集 ⑧受験報告書・合格体験記等の提出確認の入力 |
| | ・証明書等の受付・配布，来客対応，『進路だより』発行，実力テスト作業は進路部全員で行う。 | | |
| 環境保健部 | 環境美化（保健主事兼務） | （環境美化主任） | ①環境整備・防災計画の立案 ②危険物及び危険個所の安全対策 ③防災計画（防災組織）の作成 ④避難訓練の立案・実施 ⑤校舎内外の環境整備計画の立案 ⑥清掃割当，全体清掃等の実施 ⑦生徒の机・椅子・履物箱の割当及び管理 ⑧教室表示と管理 ⑨式典用装飾の花（プランター）の準備 ⑩校内美化・緑化の推進 ⑪清掃用具の配布・管理・指導・購入 ⑫美化委員会の指導 ⑬ワックス作業の立案・実施 ⑭学校保健計画の立案（主） ⑮性教育・薬物乱用特設授業に関すること（主） ⑯学校保健委員会の計画・開催（主） ※PTA（育友会）の体育部 |
| | 補佐 | | ①サンダルの注文に関すること ②生徒の机・椅子・履物箱の割当及び管理 ③教室表示と管理 ④式典用装飾の花（プランター）の準備 ⑤校内美化・緑化の推進 ⑥清掃用具の配布・管理・指導・購入 ⑦ワックス作業の実施 ⑧健康診断の補佐に関すること ⑨拡大学年会の準備に関すること ⑩諸調査の補助 ⑪性教育・薬物乱用防止教室の補助 ⑫学校保健委員会実施の補助 |
| | 保健 | | ①学校保健計画の立案（補） ②諸調査統計に関すること ③衛生管理・健康管理・救護に関すること ④健康診断・健康相談に関すること ⑤保健室の管理運営全般 ⑥日本スポーツ振興センターに関すること ⑦性教育・薬物乱用特設授業に関すること（補） ⑧感染症の予防に関すること ⑨学校保健委員会の計画（補） |
| | 教育相談 | | ①教育相談 ②個人面接・諸調査 ③学年・学級との連携 ④生徒理解・支援記録簿に関すること ⑤特別支援教育に関すること ⑥中途退学対策に関すること ⑦拡大学年会に関すること ⑧別室登校に関すること ⑨外部機関との連携 |

| 部 | 係名 | 職員名 | 主な職務内容 |
|-----|-----------------------|-----|---|
| 事務部 | 備品・歳出・施設 | | ①令達予算の計画及び支払い ②歳出証拠書の編集・保管 ③予算に関する諸報告 ④備品の購入計画, 執行, 管理に関する事 ⑤施設修繕(要求)に関する事 ⑥報償費に関する事 |
| | 歳入・庶務 | | ①諸証明書の発行に関する事 ②歳入に関する事 (授業料等, 証明手数料, 施設使用料, その他諸収入) ③文書受付発送に関する事 ④就学支援金及び給付金等に関する事 ⑤勤務, 出勤簿に関する事 ⑥バス通学支援に関する事 |
| | 給与・人事 旅費・福利 | | ①給与に関する事(給料, 職員手当, 報酬, 賃金 ②昇給昇格申請, 履歴書整理) ③人件費に関する諸調査報告 ④人事に関する事(臨任, 非常勤職員の発令申請等) ⑤旅費全般(旅行命令簿) ⑥公立共済に関する事 |
| | 用務 | | ①校地の清掃, 及び除草, 校舎等施設の修繕 ②清掃用具等備品の整理保管, その他 ③管理棟の清掃(校長室, 職員室, 事務室, 玄関, トイレ等) 湯茶接待, 用具の整頓・電話の取次ぎ, その他 |
| | PTA (育友会) 書記・会計 | | ①PTA(育友会)会計に関する事 ②PTA(育友会)に関する書帳簿の管理保管 ③PTA(育友会)に関する文書收受・発送・整理・保管 ④PTA(育友会)会費の受払事務 ⑤PTA(育友会)物品の出納に関する事務 |
| | 就学支援金 等の補助 | | ①就学支援金や給付金等の手続きの事務補助 |

【参考】 学年会の職務内容

| | 係名 | 主な職務内容 |
|-----|-------|---|
| 学年会 | 学年主任 | ①校務運営委員会への参加 ②学年会の発足 ③各学期・学年末の反省 ④学校評価に関する事 ⑤学年関連の公文処理 ⑥学年関連のHR情報資料配布 ⑦次年度の社会見学の企画・徴収金等 ⑧主任研修会への参加(1～3学年の中から1人) ⑨フューチャークラスの企画(3学年主任) |
| | 学年世話係 | <共通> ①学年会(職員)の企画・運営 ②学年集会(生徒)の企画・運営・招集 ③学校行事の調整運営(遠足の運営・三者面談等) ④新学年のクラス編成の調整(1, 2学年) ⑤クラス集合写真の撮影に関する事(当日の運営・HR係と連携) <2学年> ①平和フィールドワーク(生徒会係との連携) <3学年> ①新入生のクラス編成 ②学年度末考査後の日程調整 ③卒業講話の企画運営 ④卒業式に関する事[卒業台帳・答辞・卒業式の歌・卒業記念品・卒業パーティーの指導(開催するなら)・同窓会連絡係選出・卒業アルバム(アルバム委員会の指導・入札等)] |
| | 担任 | ①各種委員会への参加(総合学習研究・平和・学力向上・学校保健・学校徴収金等検討・キャリア) ※平和フィールドワークの運営(2年平和学習委員) ②進路指導部との連携・指導(OIST訪問など) ③生徒指導部との連携・指導 ④勤怠指導(朝の遅刻通算3回目の指導含む) ⑤教育相談係との連携(HR情報交換会など) ⑥フューチャークラスの運営(3年担任) |

3. 各種委員会

| | | 構成・任務 (○は委員長) | 委員 |
|---|---|---|----|
| 常設 | 校務運営 | 校長, ○教頭, 事務長, 教務主任, 生徒支援主任, 進路支援主任, 環境保健主任, 各学年主任, その他 (議題と関係する職員) | |
| | | ①学校行事の計画・運営及び調整に関する職員会議の議題の調整 ②学校運営に関する事項並びに緊急事項の審議及び処理 | |
| | 教育課程 | 教頭, ○教育課程係, 各教科代表, 特進クラス担任 (特進クラス編成時) | |
| | | ①教育課程の編成・実施に関する研究②教育課程の改善に関する調査研究③教科書等に関する事項 | |
| 整備 | 内規 | 教頭, ○内規担当, 各部代表 | |
| | | 内規の改廃・整備に関する事項の審議 | |
| 運営 | 入試 | 校長, ○教頭, 入試 (教務), 教務企画, 各班長 | |
| | | 実施に関する運営全般 | |
| | | 構成・任務 (○は委員長) | 委員 |
| 常設 | キャリア教育・総合探究 | 教頭, ○総合探究 (教務)・キャリア教育 (進路支援) 担当, 進路, 各学年担任代表, 各教科代表, (兼務可) | |
| | | ①年間指導計画案・予算案の作成 ②指導体制案の作成 ③総合学習・探究に関する校内研修 ④地域の学習教材, 人材情報, 施設情報の収集と整理 ⑤校内外の施設の活用と広報⑥学習成果の発表 (評価) のあり方の調査研究 ⑦キャリア教育の企画, 推進に関すること | |
| | 平和学習 | 教頭, ○図書視聴覚 (教務), 地歴科代表, 各学年担任代表 | |
| | | ①平和学習に関する企画・運営 ②フィールドワークに関する企画・運営 ③特設授業 | |
| | 特別支援・教育相談 | 教頭, ○教育相談係, 養護教諭, 生徒支援主任, 関係学級担任, 関係職員 | |
| | | ①病気や精神的な悩み等の特別な事情にある生徒の支援並びに取り扱いの検討 ②特別な支援を必要としている生徒への対応の検討 | |
| | 学力向上対策 | ○教頭, 進路支援主任, 特進クラス担任, 各教科代表 (ただし体育・芸術・家庭・情報はまとめて代表1名とする) (兼務可) | |
| ①自学意識の高揚, 学力向上に係る企画・運営 ②特別進学クラスに関する諸課題の検討 ③ノルティ手帳に関する連絡 | | | |
| 教頭, ○生徒支援部, 生徒支援部担当係, 教育相談係, 関係学級担任, ※生徒支援部担当係と教育相談係は必要に応じて招集 | | | |
| 生徒指導 | 職員会議に提案される校内外生徒支援に関する事項の審議 | | |
| 環境整備・防災 | 校長, 教頭, 事務長, ○環境美化主任, その他必要に応じて各教科, 各部の代表 | | |
| | ①防災対象物についての火災予防上の自主点検 ②非常災害の発生を予想しての通報措置, 災害対策の立案及び組織づくり ③学校環境の整備・保全・緑化等の計画校地・校舎のマスタープランについて ④避難訓練の計画・実施 | | |

| | | | |
|--------------|---|--|----|
| | 学校保健・ 体力向上 | 校長、教頭、事務長、○保健主事、養護教諭、生徒会、教育相談、 体育科代表、その他関係職員、学校医、学校歯科医、薬剤師 | |
| | | 学校保健に関すること 生徒の体力向上について検討・推進を図る。 | |
| | 学校取扱 金検討 | ○教頭、○事務長、教務（渉外係）、進路、生徒支援、学年代表、 保護者代表（PTA会長） | |
| | | 学校徴収金等の徴収目的や金額について審議・検討する | |
| | セミナーハウス 管理運営 | 教頭、事務長、○環境美化主任、教務部代表、生徒支援部代表、 進路部代表、その他必要に応じて関係する職員 | |
| | | ①年間利用計画の検討及び調整 ②セミナーハウスの保安全管理 及び利用に関すること ③その他施設利用についての必要な事項 ④セミナーハウスの意義と趣旨を常に周知徹底する | |
| 構成・任務（○は委員長） | | | 委員 |
| 常 設 | 衛生 労働安全 | 校長、○教頭、事務長、職員団体代表2名（男女含む）、 養護教諭、産業医 | |
| | | ①職員の健康、保持増進に関すること ②労働災害に関すること | |
| | 学校評議 委員会 | 校長、教頭、事務長、教務主任、生徒支援主任、進路支援主任、 本校同窓会代表、本校歴代校長、市内4中学校代表、本市文化人、 本市産業関係者 | |
| | | ①校長の求めに応じ学校運営に関し意見をのべること。 ②保護者や地域住民の意向を反映しその協力を得るとともに、学 校の説明責任を果たしていけるようにすること。 | |
| | いじめ 対策 | ○校長（委員長）、生徒指導委員会（教頭、生徒支援部、関係学 年代表、関係HR担任、教育相談係）、養護教諭、必要に応じて 関係生徒の部活動顧問 | |
| | | ①いじめ未然防止の体制整備及び取組 ②いじめの状況把握及び分析 ③いじめに関わった生徒に対す る相談、支援及び指導 ④いじめに関わった生徒の保護者に対す る相談、支援及び助言 ⑤専門的な知識を有する者との連携 ⑥その他いじめ防止に関すること ⑦人権学習に関すること | |
| | 行事 | 教頭、○教務企画、学年主任 | |
| | ①学園祭、舞台祭、体育祭、卒業式等の実行委員会の発足および 検討 ※ 今年度は学園祭 | | |
| 旅行 修学 | ○教頭、事務長、教務企画、2学年担任代表、生徒支援部代表、 養護教諭 | | |
| | ①修学旅行に関する業務 | | |
| 情報 推進 | 教頭、○教務情報担当、各学年代表、各教科代表（ただし体育・ 芸術・家庭・情報はまとめて代表1名とする）、事務担当職員、 その他関係職員 | | |
| | ①校務の情報化に関する業務 | | |
| 臨 時 | 校務分 掌検討 | ○教頭、各部代表 | |
| | | 校務分掌の内容の検討並びに係職員の割り振りに関する事項等 の審議 *次年度異動対象者が望ましい | |
| | 推薦 | 校長、教頭、○進路支援主任、進路支援担当、生徒支援部代表、 3年担任、その他関係職員 | |
| | ①推薦を希望する生徒の推薦可否の審議及び職員会議提案 ②推薦に関する内規の検討 | | |
| アン プライ | 校長、○教頭、事務長、教務1、リーダー男女1名 | | |
| | 教職公務員として服務徹底を図る | | |

4. 職員名簿及び担当科目一覧

2022.5.10現在

| | 教科等 | 氏名 | 校務分掌 |
|----|------|----|------|
| 1 | 校長 | | |
| 2 | 教頭 | | |
| 3 | 事務長 | | |
| 4 | 国語 | | |
| 5 | 国語 | | |
| 6 | 国語 | | |
| 7 | 国語 | | |
| 8 | 国語 | | |
| 9 | 国語 | | |
| 10 | 国語 | | |
| 11 | 地歴 | | |
| 12 | 地歴 | | |
| 13 | 地歴 | | |
| 14 | 地歴 | | |
| 15 | 公民 | | |
| 16 | 公民 | | |
| 17 | 公民 | | |
| 18 | 数学 | | |
| 19 | 数学 | | |
| 20 | 数学 | | |
| 21 | 数学 | | |
| 22 | 数学 | | |
| 23 | 数学 | | |
| 24 | 数学 | | |
| 25 | 数学 | | |
| 26 | 数学 | | |
| 27 | 理科 | | |
| 28 | 理科 | | |
| 29 | 理科 | | |
| 30 | 理科 | | |
| 31 | 理科 | | |
| 32 | 保健体育 | | |

| | 教科等 | 氏名 | 校務分掌 |
|----|----------------|----|------|
| 33 | 保健体育 | | |
| 34 | 保健体育 | | |
| 35 | 保健体育 | | |
| 36 | 音楽 | | |
| 37 | 美術 | | |
| 38 | 書道 | | |
| 39 | 英語 | | |
| 40 | 英語 | | |
| 41 | 英語 | | |
| 42 | 英語 | | |
| 43 | 英語 | | |
| 44 | 英語 | | |
| 45 | 英語 | | |
| 46 | 英語ALT | | |
| 47 | 家庭 | | |
| 48 | 家庭 | | |
| 49 | 情報 | | |
| 50 | 養護 | | |
| 51 | 助手 | | |
| 52 | 助手 | | |
| 53 | 事務 | | |
| 54 | 事務 | | |
| 55 | 事務 | | |
| 56 | 司書 | | |
| 57 | 用務 | | |
| 58 | 用務 | | |
| 59 | 育友会 | | |
| 60 | 育友会 | | |
| 61 | 事務補助員 | | |
| 62 | 学校医(主) 兼産業医 | | |
| 63 | 学校歯科医 | | |
| 64 | 薬剤師 | | |

担当科目一覧

| 教科 | 氏名 | 担当科目 | 備考 |
|------|----|--|-----|
| 国語 | | 現代文B(2,3年) 古典B(2,3年) | |
| 国語 | | 現代の国語(1年) 言語文化(1年) 現代文B(2,3年) 古典B(2,3年) | |
| 国語 | | 現代の国語(1年) 言語文化(1年) 現代文B(2,3年) 古典B(2,3年) | |
| 国語 | | 現代の国語(1年) 言語文化(1年) 現代文B(3年) 古典B(3年) | |
| 国語 | | 現代の国語(1年) 言語文化(1年) 現代文B(3年) 古典B(3年) | |
| 国語 | | 現代の国語(1年) 言語文化(1年) 現代文B(3年) 古典B(3年) | |
| 国語 | | 現代文B(2,3年) 古典B(2,3年) | |
| 地歴 | | 歴史総合(1年) 日本史B(2,3年) 日本史応用(3年) | |
| 地歴 | | 地理B(2,3年) 地理応用(3年) | |
| 地歴 | | 地理総合(1年) | |
| 地歴 | | 歴史総合(1年) | 非常勤 |
| 公民 | | 政治経済(3年) 政治経済応用(3年) 総合現代社会(3年) | |
| 公民 | | 歴史総合(1年) 倫理(2,3年) | |
| 数学 | | 数学ⅠA(1年) 数学ⅡB(2年) | |
| 数学 | | 数学ⅠA(1年) 数学ⅡB(2年) | |
| 数学 | | 数学ⅠA(1年) 数学ⅡB(2年) | |
| 数学 | | 数学ⅡB(2年) 応用数学ⅠA(3年) 発展数学(3年) 総合数学(3年) | |
| 数学 | | 数学ⅠA(1年) 数学ⅡB(2年) 発展数学(3年) | |
| 数学 | | 数学ⅠA(1年) 数学Ⅲ(3年) 応用数学ⅠA(3年) | |
| 数学 | | 数学ⅠA(1年) 応用数学ⅠA(3年) | |
| 数学 | | 数学ⅠA(1年) 数学ⅡB(2年) 応用数学ⅠA(3年) | |
| 数学 | | 数学ⅡB(2年) | 非常勤 |
| 理科 | | 物理基礎(1,2年) 物理(2,3年) | |
| 理科 | | 化学基礎(1,2年) 化学(2,3年) 化学総合(3年) | |
| 理科 | | 生物基礎(1年) 生物(2,3年) 生物総合(3年) | |
| 理科 | | 生物基礎(1年) 生物(2,3年) 生物総合(3年) | |
| 理科 | | 地学基礎(1,2年) 地学総合(3年) 地学(3年) | |
| 保健体育 | | 体育(1,2,3年) 保健(1年) | |
| 保健体育 | | 体育(1,2,3年) 保健(1年) | |
| 保健体育 | | 体育(1,2,3年) 保健(2年) | |
| 保健体育 | | 体育(1,2,3年) 保健(2年) | |
| 音楽 | | 音楽Ⅰ(1年) 音楽Ⅱ(2年) 音楽総合研究(3年) | |
| 美術 | | 美術Ⅰ(1年) 美術Ⅱ(2年) 美術総合研究(3年) 美術Ⅲ(3年) | |
| 書道 | | 書道Ⅰ(1年) 書道Ⅱ(2年) | 非常勤 |
| 英語 | | 英コミュⅠ(1年) コミュ英Ⅱ(2年) 英語表現Ⅰ(2年) 応用英語理解(3年) | |
| 英語 | | 英コミュⅠ(1年) コミュ英Ⅲ(3年) | |
| 英語 | | コミュ英Ⅱ(2年) 英語表現Ⅰ(2年) コミュ英Ⅲ(3年) | |
| 英語 | | 英コミュⅠ(1年) コミュ英Ⅱ(2年) 英語表現Ⅰ(2年) 応用英語理解(3年) | |
| 英語 | | 英コミュⅠ(1年) コミュ英Ⅲ(3年) | |
| 英語 | | 英コミュⅠ(1年) コミュ英Ⅲ(3年) | |
| 英語 | | 英コミュⅠ(1年) コミュ英Ⅱ(2年) 英語表現Ⅰ(2年) 応用英語理解(3年) | |
| 家庭 | | 家庭総合(2,3年) 子どもの発達と保育(3年) | |
| 家庭 | | 家庭総合(2年) | 非常勤 |
| 情報 | | 情報Ⅰ(1年) 情報の科学(3年) | |

5. 部活動顧問一覧表

(体育系)

2022. 4. 18現在

| No. | 部名 | 顧 問 名 | | |
|-----|-------------|-------|--|--|
| 1 | 男子バレーボール | | | |
| 2 | 女子バレーボール | | | |
| 3 | 男子バスケットボール | | | |
| 4 | 女子バスケットボール | | | |
| 5 | 男子ハンドボール | | | |
| 6 | 女子ハンドボール | | | |
| 7 | 男子バドミントン | | | |
| 8 | 女子バドミントン | | | |
| 9 | 男子ソフトボール | | | |
| 10 | 女子ソフトボール | | | |
| 11 | 男子テニス | | | |
| 12 | 女子テニス | | | |
| 13 | 野球 | | | |
| 14 | サッカー | | | |
| 15 | 男子卓球 | | | |
| 16 | 女子卓球 | | | |
| 17 | ヒップホップダンス | | | |
| 18 | チアダンス | | | |
| 19 | ラグビー | | | |
| 20 | 剣道(同好会) | | | |
| 21 | トランポリン(同好会) | | | |

(文化系)

| No. | 部名 | 顧 問 名 | | |
|-----|----------|-------|--|--|
| 1 | 吹奏楽 | | | |
| 2 | サイエンス | | | |
| 3 | 放送 | | | |
| 4 | 美術 | | | |
| 5 | ボランティア | | | |
| 6 | 文芸(同好会) | | | |
| 7 | 軽音楽 | | | |
| 8 | 書道 | | | |
| 9 | 家庭科(同好会) | | | |
| 10 | 演劇(同好会) | | | |

Ⅸ. 使用教科書一覧表及び準教科書・副読本一覧表

1. 使用教科書一覧表

| 教科 | 科目名 | 発行者 | | 教科書コード | 教科書名 | 使用学年 |
|------|--------------|-----|-----|--------|---|------|
| | | 番号 | 略称 | | | |
| 国語 | 現代の国語 | 050 | 大修館 | 現国706 | 現代の国語 | 1 |
| | 言語文化 | 104 | 数研 | 言文708 | 高等学校 言語文化 | 1 |
| | 現代文B | 183 | 第一 | 現B339 | 高等学校 改訂版 現代文B | 2, 3 |
| | 古典B | 015 | 三省堂 | 古B335 | 精選古典B 改訂版 | 2, 3 |
| 地理歴史 | 歴史総合 | 046 | 帝国 | 歴総703 | 高等学校 新地理総合 | 1 |
| | 地理総合 | 046 | 帝国 | 地総703 | 明解 歴史総合 | 1 |
| | 地図 | 046 | 帝国 | 地図702 | 新詳 高等地図 | 1 |
| | 日本史B | 081 | 山川 | 日B309 | 詳説 日本史 改訂版 | 2, 3 |
| | 地理B | 046 | 帝国 | 地B304 | 新詳 地理B | 2, 3 |
| | 地図 | 046 | 帝国 | 地図310 | 新詳 高等地図 | 2, 3 |
| 公民 | 倫理 | 183 | 第一 | 倫理310 | 高等学校 改訂版 倫理 | 2, 3 |
| | 政治・経済 | 183 | 第一 | 政経309 | 高等学校 改訂版 政治・経済 | 2, 3 |
| 数学 | 数学Ⅰ | 104 | 数研 | 数Ⅰ713 | 高等学校 数学Ⅰ | 1 |
| | 数学A | 104 | 数研 | 数A713 | 高等学校 数学A | 1 |
| | 数学Ⅱ | 104 | 数研 | 数Ⅱ328 | 改訂版 高等学校 数学Ⅱ | 2 |
| | 数学B | 104 | 数研 | 数B326 | 改訂版 高等学校 数学B | 2 |
| | 数学Ⅲ | 104 | 数研 | 数Ⅲ323 | 改訂版 高等学校 数学Ⅲ | 3 |
| 理科 | 化学基礎 | 183 | 第一 | 化基711 | 高等学校 化学基礎 | 1 |
| | 生物基礎 | 002 | 東書 | 生基701 | 生物基礎 | 1 |
| | 物理基礎 | 183 | 第一 | 物基710 | 高等学校 新物理基礎 | 1 |
| | 地学基礎 | 061 | 啓林館 | 地基703 | 高等学校 地学基礎 | 1 |
| | 化学基礎 | 002 | 東書 | 化基313 | 改訂 化学基礎 | 2 |
| | 物理基礎 | 183 | 第一 | 物基321 | 高等学校 改訂 新物理基礎 | 2 |
| | 地学基礎 | 061 | 啓林館 | 地基308 | 地学基礎 改訂版 | 2 |
| | 物理 | 183 | 第一 | 物理316 | 高等学校 改訂 物理 | 2, 3 |
| | 化学 | 002 | 東書 | 化学308 | 改訂 化学 | 2, 3 |
| | 生物 | 183 | 第一 | 生物311 | 高等学校 改訂 生物 | 2, 3 |
| 保健 | 保健体育 | 183 | 第一 | 保体703 | 高等学校 保健体育 Textbook | 1 |
| | 保健体育 | 183 | 第一 | 保体704 | 高等学校 保健体育 Activity | 1 |
| | 保健体育 | 050 | 大修館 | 保体304 | 現代高等保健体育 改訂版 | 2 |
| 芸術 | 音楽Ⅰ | 017 | 教出 | 音Ⅰ701 | 音楽Ⅰ Tutti+ | 1 |
| | 音楽Ⅱ | 017 | 教出 | 音Ⅱ307 | 音楽Ⅱ 改訂版 Tutti | 2 |
| | 美術Ⅰ | 116 | 日文 | 美Ⅰ702 | 高校生の美術 1 | 1 |
| | 美術Ⅱ | 116 | 日文 | 美Ⅱ304 | 高校生の美術 2 | 2 |
| | 美術Ⅲ | 116 | 日文 | 美Ⅲ304 | 高校生の美術 3 | 3 |
| | 書道Ⅰ | 017 | 教出 | 書Ⅰ704 | 書道Ⅰ | 1 |
| | 書道Ⅱ | 017 | 教出 | 書Ⅱ307 | 新編 書道Ⅱ | 2 |
| 外国語 | 英語コミュニケーションⅠ | 015 | 三省堂 | 英Ⅰ708 | MY WAY English Communication I | 1 |
| | 英語表現Ⅰ | 183 | 第一 | 英Ⅰ337 | Vivid English Expression I NEW EDITION | 2 |
| | コミュニケーション英語Ⅱ | 183 | 第一 | コⅡ349 | Vivid English Communication II NEW EDITION | 2 |
| | コミュニケーション英語Ⅲ | 183 | 第一 | コⅢ345 | Vivid English Communication III NEW EDITION | 3 |
| 家庭 | 家庭総合 | 183 | 第一 | 家総312 | 高等学校 新版 家庭総合 | 2, 3 |
| | 子どもの発達と保育 | 006 | 教図 | 家庭304 | 子どもの発達と保育 | 3 |
| 情報 | 情報Ⅰ | 002 | 東書 | 情Ⅰ702 | 情報Ⅰ Step Forward! | 1 |
| | 情報と科学 | 007 | 実教 | 情科307 | 最新情報の科学 新訂版 | 3 |

2. 準教科書及び副読本一覧表

| 教科 | 科目 | 副読本名 | 著者名 | 発行所 | 使用対象 |
|----|-------------|-------------------------------|------------------|--------|-----------|
| 国語 | 現代の国語 | (706) 現代の国語 学習ノート | 鈴木一行 | 大修館書店 | 1年 |
| | 現代の国語 | イラストとネットワークで覚える現代文単語 げんたん 改訂版 | 伊原勇一、土井諭、柴田隆行 | いっずな書店 | 1年 |
| | 現代の国語 | プライム常用国語 | 第一学習社編集部 | 第一学習社 | 1年 |
| | 言語文化 | (708) 高等学校 言語文化 準拠ワーク | 数研出版編集部 | 数研出版 | 1年 |
| | 国語 | 新訂 国語図説 六訂版 | 井筒雅風・内田満・樺島忠夫共著 | 京都書房 | 全学年 |
| | 言語文化・古典B | Key & Point 古文単語330 三訂版 | 池田修二ほか | いっずな書店 | 全学年 |
| | 言語文化・古典B | 改訂版 要点プラス 体系古典文法 | 浜本純逸監修 黒川行信編著 | 数研出版 | 全学年 |
| | 言語文化・古典B | 改訂版 要点プラス 体系古典文法 準拠ノート | 数研出版編集部 | 数研出版 | 全学年 |
| | 言語文化・古典B | 基礎から解釈へ 漢文必携 五訂版 | 菊池隆雄編著 | 桐原書店 | 全学年 |
| | 言語文化・古典B | 漢文必携チェックノート四訂版基本編 | 菊池隆雄編著 | 桐原書店 | 2・3年 |
| | 現代文B | 改訂版 現代文B 学習課題集 | 第一学習社編集部 | 第一学習社 | 2・3年 |
| | 古典B | 精選古典B 改訂版 学習課題ノート | 精選古典B編集委員会 | 三省堂 | 2・3年 |
| | 現代文B・古典B | 大学入試国語頻出問題1200 四訂版 | 有座俊史編著 | いっずな書店 | 2・3年 |
| | 辞書 | ベネッセ全訳コンパクト古語辞典 | ベネッセ | ベネッセ | 推薦 |
| 地歴 | 歴史総合 | 明解歴史総合図説シンフォニア 最新版 | 帝国書院編集部 | 帝国書院 | 1年 |
| | 歴史総合 | (706) 明解歴史総合ノート | 帝国書院編集部 | 帝国書院 | 1年 |
| | 地理総合 | (703) 高等学校 新地理総合ノート | 帝国書院編集部 | 帝国書院 | 1年 |
| | 歴史総合・地理総合 | これだけは知っておきたい琉球・沖縄のこと | 新城俊昭 | 沖縄時事出版 | 1年 |
| | 日本史B | 詳説 日本史図録 第九版 | 野澤伸平 | 山川出版 | 2,3年 |
| | 日本史B | 詳説 日本史 整理ノート 改訂版 | 授業用詳説日本史整理ノート編集部 | 山川出版 | 2,3年 |
| | 日本史応用 | 改訂版 4ステージ演習ノート 日本史B | 数研出版編集部 | 数研出版 | 3年文型選択 |
| | 地理総合・地理B | 新詳 地理資料 COMPLETE2022 | 帝国書院編集部 | 帝国書院 | 1,2,3年 |
| | 地理応用 | 2022 ウィニングコンパス地理の整理と演習 | 東京法令出版編集部 | 東京法令出版 | 3年文型選択 |
| 公民 | 政治・経済 | 最新 政治・経済資料集 2022 | 第一学習社編集部 | 第一学習社 | 3年 |
| | 政治・経済 | 改訂版 政治・経済ノート (309教科書準拠) | 第一学習社編集部 | 第一学習社 | 3年 |
| | 政治経済応用 | 2022 ニューコンパスノート 政治経済 | 東京法令出版編集部 | 東京法令出版 | 3年文型選択 |
| | 倫理 | テオリア 最新倫理資料集 新版四訂 | 第一学習社編集部 | 第一学習社 | 2,3年 |
| | 倫理応用 | 入試試験対策問題集 ステップアップ倫理 | 第一学習社編集部 | 第一学習社 | 3年文型選択 |
| 数学 | 数学Ⅰ・A | 新課程 Study-Upノート数学Ⅰ+A | 数研出版編集部 | 数研出版 | 1年普通 |
| | 数学Ⅰ・A | 新課程 4プロセス 数学Ⅰ+A | 数研出版編集部 | 数研出版 | 1年特進 |
| | 数学Ⅱ・B | 改訂版 Study-upノート数学Ⅱ+B | 数研出版編集部 | 数研出版 | 2年普通 |
| | 数学Ⅱ・B | 改訂版 4プロセス 数学Ⅱ+B | 数研出版編集部 | 数研出版 | 2年特進 |
| | 応用数学ⅠA・発展数学 | 改訂版 リンク数学演習Ⅰ・A・受験編 a+b | 数研出版編集部 | 数研出版 | 3年文・理(選) |
| | 数学Ⅲ | 改訂版 4プロセス 数学Ⅲ | 数研出版編集部 | 数研出版 | 3年理(選) |
| 理科 | 物理基礎 | 新課程版 プロGRESS物理基礎 | 第一学習社編集部 | 第一学習社 | 1年 |
| | 物理基礎 | 改訂PROGRESS 物理基礎 | 第一学習社編集部 | 第一学習社 | 2年 |
| | 物理 | 改訂スタディーノート 物理 | 第一学習社編集部 | 第一学習社 | 2,3年理型 |
| | 物理 | セミナー物理基礎+物理 | 第一学習社編集部 | 第一学習社 | 2,3年理型希望者 |
| | 物理 | 物理のエッセンス 四訂版 力学・波動 | 浜島清利 | 第一学習社 | 2,3年理型希望者 |
| | 物理 | 物理のエッセンス 四訂版 熱・電磁波・原子 | 浜島清利 | 第一学習社 | 2,3年理型希望者 |
| | 化学基礎 | 新訂版 リポートノート化学 ①化学式・物質量・化学反応式 | 浜島書店編集部 | 浜島書店 | 1年 |
| | 化学基礎 | 新訂版 リポートノート化学 ②酸と塩基・酸化還元反応 | 浜島書店編集部 | 浜島書店 | 1年 |

2. 準教科書及び副読本一覧表

| 教科 | 科目 | 副読本名 | 著者名 | 発行所 | 使用対象 |
|------|----------------|---|----------------|--------|---------|
| 理科 | 化学基礎 | 新リポートノート化学 ①化学式・物質量・化学反応式 | 浜島書店編集部 | 浜島書店 | 2年 |
| | 化学基礎 | 新リポートノート化学 ②酸と塩基・酸化還元反応 | 浜島書店編集部 | 浜島書店 | 2年 |
| | 化学 | 新リポートノート化学 ③気体の状態方程式 | 浜島書店編集部 | 浜島書店 | 2,3年理型 |
| | 化学 | 新リポートノート化学 ④無機物質 | 浜島書店編集部 | 浜島書店 | 2,3年理型 |
| | 化学 | 新リポートノート化学 ⑤有機化合物 | 浜島書店編集部 | 浜島書店 | 2,3年理型 |
| | 化学総合 | 改訂 ニューステップアップ 化学基礎 | 東京書籍編集部 | 東京書籍 | 3年文型選択 |
| | 生物基礎 | 新課程 リードLightノート生物基礎 | 数研出版編集部 | 数研出版 | 1年 |
| | 生物基礎 | 新課程版 スクエア 最新図説生物 | 吉里勝利ほか監修 | 第一学習社 | 1年 |
| | 生物 | 九訂版 スクエア 最新図説 生物 neo | 吉里勝利ほか監修 | 第一学習社 | 2,3年 |
| | 生物 | 三訂版 リードLightノート 生物 | 数研出版編集部 | 数研出版 | 2,3年 |
| | 地学基礎 | サンダイヤル 地学基礎の基本マスター 新訂版 | 高校地学研究会・啓林館編集部 | 啓林館 | 1年 |
| | 地学基礎 | サンダイヤル 地学基礎の基本マスター 改訂版 | 高校地学研究会・啓林館編集部 | 啓林館 | 2年 |
| | 地学基礎 | 改訂版 フォトサイエンス 地学図録 | 数研出版編集部 | 数研出版 | 1,2年希望者 |
| | 地学総合 | サンダイヤル Navi&トレーニング 地学基礎 | 高校地学研究会・啓林館編集部 | 啓林館 | 3年文型選択 |
| 保体 | 保健体育・保健 | (703) 保健体育ノート | 第一学習社編集部 | 第一学習社 | 1年 |
| | 保健体育・保健 | 現代高等保健体育ノート 改訂版 | 大修館書店編集部 | 大修館書店 | 2年 |
| 芸術 | 書道 | ペン習字の基礎 | 石川 芳雲 | 教育図書 | 1年 |
| 外国語 | 英語コミュⅠ | (708) MY WAY 英語コミュニケーション1ワークブックアドバンス | 三省堂編修所 | 三省堂 | 1年 |
| | 英語コミュⅠ | 英単語ターゲット1900 | ターゲット編集部 | 旺文社 | 1年 |
| | コミュ英Ⅱ・Ⅲ | English Generator 英単語・熟語4500 Plus | いっずな書店編集部 | いっずな書店 | 2,3年 |
| | 英コミュⅠ・コミュ英Ⅱ | 総合英語 Evergreen | 塙タカユキ編著 | いっずな書店 | 全学年 |
| | 英コミュⅠ・コミュ英Ⅱ | 総合英語 Evergreen English grammar 25 Updated | いっずな書店編集部 | いっずな書店 | 全学年 |
| | コミュ英語Ⅱ | Active Listening 2 | 野村和宏ほか | 第一学習社 | 2年 |
| | コミュ英語Ⅲ | リスニングボックス共通テスト対策リスニング10分+30分 | 木村達哉 | 啓林館 | 3年特進 |
| | 応用英語理解 | 英語総合問題 raise3 second edition | 第一学習社編集部 | 第一学習社 | 3年文 |
| | 辞書 | ジーニアス英和辞典 第5版 | 大修館書店編集部 | 大修館書店 | 推薦 |
| | 電子辞書 | 電子辞書 AZ-SX4100edu | カシオ | カシオ | 推薦 |
| 電子辞書 | 電子辞書 PW-ES9300 | シャープ | シャープ | 推薦 | |
| 家庭 | 家庭総合 | 最新 生活ハンドブック 資料&成分表 | 第一学習社編集部 | 第一学習社 | 2,3年 |

X. 学年別・学級別時間割表

全日制課程

具志川高等学校

| | 月曜日 | | | | | | 火曜日 | | | | | | 水曜日 | | | | | | 木曜日 | | | | | | 金曜日 | | | | | |
|-----|---------|--------|------|-------|-----|--------|------|---------|---------|-----|--------|---------|--------|---------|---------|--------|------|------|---------|-------|---------|---------|------|--------|---------|--------|--------|---------|--------|------|
| | 1 | 2 | 3 | 4 | 5 | 6 | 1 | 2 | 3 | 4 | 5 | 6 | 1 | 2 | 3 | 4 | 5 | 6 | 1 | 2 | 3 | 4 | 5 | 6 | 1 | 2 | 3 | 4 | 5 | 6 |
| 1-1 | 言語文化 | 物理基 | 保健 | 数ⅠA | 情報Ⅰ | 地理総 | 体育 | 英語ComⅠ | 現代の国語 | 数ⅠA | 歴史総 | 生物基 | 芸術Ⅰ | 芸術Ⅰ | 数ⅠA | 英語ComⅠ | 総探 | LHR | 英語ComⅠ | 生物基 | 地理総 | 数ⅠA | 言語文化 | 歴史総 | 物理基 | 現代の国語 | 情報Ⅰ | 数ⅠA | 英語ComⅠ | 体育 |
| 1-2 | 言語文化 | 生物基 | 歴史総 | 数ⅠA | 芸術Ⅰ | 芸術Ⅰ | 体育 | 英語ComⅠ | 現代の国語 | 数ⅠA | 地理総 | 情報Ⅰ | 情報Ⅰ | 生物基 | 数ⅠA | 英語ComⅠ | 総探 | LHR | 英語ComⅠ | 地理総 | 保健 | 数ⅠA | 言語文化 | 化学基 | 化学基 | 現代の国語 | 歴史総 | 数ⅠA | 英語ComⅠ | 体育 |
| 1-3 | 英語ComⅠ | 現代の国語 | 生物基 | 地学基 | 数ⅠA | 体育 | 地理総 | 言語文化 | 英語ComⅠ | 情報Ⅰ | 数ⅠA | 歴史総 | 数ⅠA | 現代の国語 | 芸術Ⅰ | 芸術Ⅰ | 総探 | LHR | 地理総 | 数ⅠA | 英語ComⅠ | 保健 | 歴史総 | 数ⅠA | 情報Ⅰ | 英語ComⅠ | 体育 | 生物基 | 言語文化 | 地学基 |
| 1-4 | 英語ComⅠ | 現代の国語 | 情報Ⅰ | 数ⅠA | 歴史総 | 体育 | 言語文化 | 英語ComⅠ | 地理総 | 数ⅠA | 生物基 | 数ⅠA | 現代の国語 | 生物基 | 総探 | LHR | 情報Ⅰ | 数ⅠA | 英語ComⅠ | 歴史総 | 保健 | 数ⅠA | 地理総 | 英語ComⅠ | 芸術Ⅰ | 芸術Ⅰ | 言語文化 | 体育 | | |
| 1-5 | 数ⅠA | 情報Ⅰ | 生物基 | 現代の国語 | 体育 | 数ⅠA | 数ⅠA | 地理総 | 言語文化 | 生物基 | 英語ComⅠ | 英語ComⅠ | 地理総 | 情報Ⅰ | 総探 | LHR | 数ⅠA | 歴史総 | 英語ComⅠ | 現代の国語 | 芸術Ⅰ | 芸術Ⅰ | 数ⅠA | 英語ComⅠ | 体育 | 言語文化 | 保健 | 歴史総 | | |
| 1-6 | 数ⅠA | 地理総 | 歴史総 | 現代の国語 | 体育 | 数ⅠA | 数ⅠA | 生物基 | 言語文化 | 歴史総 | 英語ComⅠ | 英語ComⅠ | 情報Ⅰ | 地理総 | 総探 | LHR | 数ⅠA | 情報Ⅰ | 英語ComⅠ | 現代の国語 | 芸術Ⅰ | 芸術Ⅰ | 数ⅠA | 英語ComⅠ | 体育 | 言語文化 | 保健 | 生物基 | | |
| 2-1 | 化学基/地学基 | 数ⅡB | ComⅡ | 英表Ⅰ | 数ⅡB | 現文B | 数ⅡB | 化学基/地学基 | 歴史総 | 家庭総 | 家庭総 | 歴史総/地理Ⅱ | 体育 | 古典B | ComⅡ | 総探 | LHR | 数ⅡB | ComⅡ | 芸術Ⅱ | 芸術Ⅱ | 歴史総/地理Ⅱ | 現文B | 保健 | 数ⅡB | 数ⅡB | 体育 | ComⅡ | 古典B | |
| 2-2 | 化学基/地学基 | 数ⅡB | ComⅡ | 英表Ⅰ | 数ⅡB | 現文B | 数ⅡB | 化学基/地学基 | 歴史総 | 芸術Ⅱ | 芸術Ⅱ | 歴史総/地理Ⅱ | 体育 | 古典B | ComⅡ | 総探 | LHR | 数ⅡB | ComⅡ | 家庭総 | 家庭総 | 歴史総/地理Ⅱ | 現文B | 保健 | 数ⅡB | 数ⅡB | 体育 | ComⅡ | 古典B | |
| 2-3 | 芸術Ⅱ | 芸術Ⅱ | 数ⅡB | ComⅡ | 英表Ⅰ | 数ⅡB | 現文B | 数ⅡB | 家庭総 | 家庭総 | 体育 | 歴史総/地理Ⅱ | 体育 | 歴史総/地理Ⅱ | 古典B | ComⅡ | 総探 | LHR | 数ⅡB | ComⅡ | 歴史総/地理Ⅱ | 保健 | 地学基 | 現文B | 歴史総/地理Ⅱ | 数ⅡB | 数ⅡB | 地学基 | ComⅡ | 古典B |
| 2-4 | 現文B | ComⅡ | 保健 | 物理基 | 数ⅡB | 倫理 | ComⅡ | 数ⅡB | 倫理 | 体育 | 古典B | 体育 | 倫理 | 家庭総 | 家庭総 | 総探 | LHR | ComⅡ | 数ⅡB | 数ⅡB | 倫理 | 現文B | 英表Ⅰ | ComⅡ | 古典B | 物理基 | 数ⅡB | 数ⅡB | | |
| 2-5 | 現文B | ComⅡ | 家庭総 | 家庭総 | 数ⅡB | 倫理 | ComⅡ | 数ⅡB | 倫理 | 古典B | 倫理 | 体育 | 保健 | 総探 | LHR | ComⅡ | 数ⅡB | 数ⅡB | 倫理 | 現文B | 英表Ⅰ | ComⅡ | 古典B | 体育 | 数ⅡB | 数ⅡB | | | | |
| 2-6 | 倫理 | ComⅡ | 古典B | 現文B | 数ⅡB | 倫理 | ComⅡ | 数ⅡB | 倫理 | 体育 | 倫理 | 体育 | 現文B | 古典B | 総探 | LHR | ComⅡ | 数ⅡB | 数ⅡB | 保健 | 英表Ⅰ | ComⅡ | 家庭総 | 家庭総 | 数ⅡB | 数ⅡB | | | | |
| 3-1 | 家庭総 | 家庭総 | 現文B | 体育 | 理科総 | ComⅢ | 文選Ⅱ | 文選Ⅱ | 体育 | 倫理 | 古典B | 応用数 | 現文B | 応用英 | ComⅢ | 応用数 | 総探 | LHR | 体育 | 理科総 | 古典B | ComⅢ | 倫理 | 政治経 | 政治経 | 応用数 | ComⅢ | 応用英 | 文選Ⅰ | 文選Ⅰ |
| 3-2 | 政治経 | 倫理 | 現文B | 体育 | 理科総 | ComⅢ | 文選Ⅱ | 文選Ⅱ | 体育 | 応用英 | 古典B | 応用数 | 現文B | 政治経 | ComⅢ | 応用数 | 総探 | LHR | 体育 | 理科総 | 古典B | ComⅢ | 家庭総 | 家庭総 | 倫理 | 応用数 | ComⅢ | 応用英 | 文選Ⅰ | 文選Ⅰ |
| 3-3 | 体育 | 政治経 | 現文B | 応用数 | 理科総 | ComⅢ | 文選Ⅱ | 文選Ⅱ | 家庭総 | 家庭総 | 古典B | 体育 | 現文B | 応用数 | ComⅢ | 倫理 | 総探 | LHR | 政治経 | 応用数 | 古典B | ComⅢ | 応用英 | 体育 | 理科総 | 倫理 | ComⅢ | 応用英 | 文選Ⅰ | 文選Ⅰ |
| 3-4 | 地理B | 発展数 | ComⅢ | 体育 | 現文B | 家庭総 | ComⅢ | 理科選 | 体育 | 古典B | 地理B | 政治経 | 政治経 | 理科選 | 発展数 | 発展数 | 総探 | LHR | 体育 | 現文B | 理科選 | 発展数 | ComⅢ | 地理B | 発展数 | 古典B | 地理B | 発展数 | 理科選 | ComⅢ |
| 3-5 | 体育 | 発展数/数Ⅱ | ComⅢ | 政治経 | 現文B | 発展数/数Ⅱ | ComⅢ | 理科選 | 歴史総/地理Ⅱ | 古典B | 発展数/数Ⅱ | 体育 | 発展数/数Ⅱ | 理科選 | 歴史総/地理Ⅱ | 政治経 | 総探 | LHR | 歴史総/地理Ⅱ | 現文B | 理科選 | 発展数/数Ⅱ | ComⅢ | 体育 | 家庭総 | 古典B | 発展数/数Ⅱ | 歴史総/地理Ⅱ | 理科選 | ComⅢ |
| 3-6 | 体育 | 発展数/数Ⅱ | ComⅢ | 現文B | 家庭総 | 発展数/数Ⅱ | ComⅢ | 理科選 | 歴史総/地理Ⅱ | 政治経 | 発展数/数Ⅱ | 体育 | 発展数/数Ⅱ | 理科選 | 歴史総/地理Ⅱ | 現文B | 総探 | LHR | 歴史総/地理Ⅱ | 古典B | 理科選 | 発展数/数Ⅱ | ComⅢ | 体育 | 古典B | 政治経 | 発展数/数Ⅱ | 歴史総/地理Ⅱ | 理科選 | ComⅢ |

XI. 防火対策及び防災管理計画

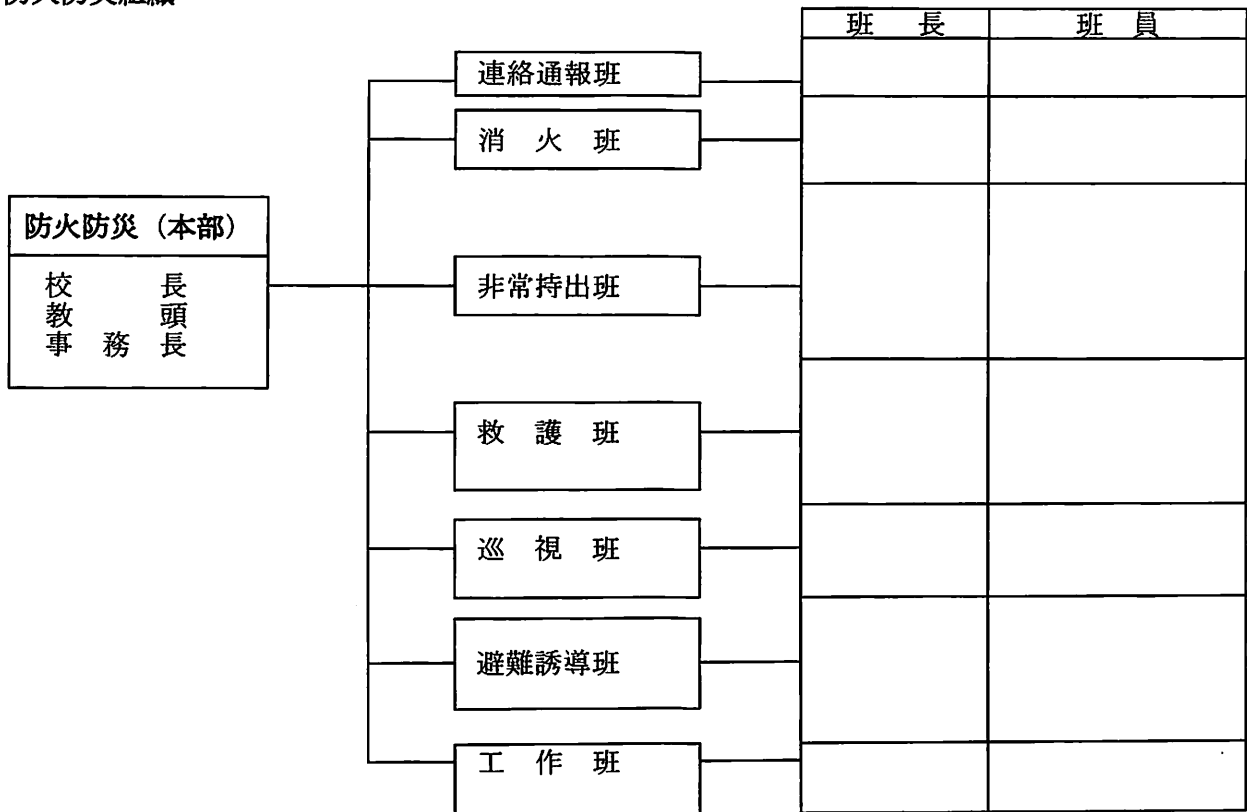
学校防災規程

- 第1条 校内における防火防災予防の徹底を期し、防災管理の徹底を図り、火災その他の災害における人的被害を最小限に軽減することを目的として本規程を定める。
- 第2条 常時火災予防の徹底を期するため防火管理者をおく。
*消防法施行令第3条の規程による防火管理者の資格を有する者のうちから防火権限者は法第8条の規程により定める。
- 第3条 防火管理者は、校長の指示を受けて次のことを行う。
1. 防火対象物について消防計画の作成
 2. 消防計画に基づく消火、通報及び避難訓練の実施
 3. 消防の用に供する設備、消火活動上必要な施設の点検及び整備
 4. 火気の使用又は取扱に関する監督
 5. 避難又は防火管理上必要な構造物及び設備維持管理
 6. その他防火管理上必要な業務
- 第4条 前条の業務を遂行するため環境整備・防災委員会（以下「防災委員会」と称す）を組織し、各部署に火元責任者をおく。火元責任者及び戸締責任者は別表に定める。
- 第5条 防災委員会は校長・教頭・事務長・教務(1)・保体(1)で組織する。
- 第6条 火元責任者は、防火管理者の指示のもとに常に各教室及び関係施設における火気、電気等に注意し安全を確認するとともに、その部署内の点検整備にあたる。
- 第7条 本校の職員及び生徒は常時火気の取り扱いに細心の注意を払い、火気等の使用後は適切な処理をする。
- 第8条 各教室・各準備室、各クラブ室・その他必要とみられる各室に火元責任者をおき、各火元責任者は各室における防火に万全の配慮をしなければならない。
- 第9条 校舎内の定められた場所には消火器を常置し整備しておかなければならない。
- 第10条 非常持ち出しの重要書類や重要物品は、緊急の際にただちに搬出できるように整理しておかなければならない。
- 第11条 火気取り扱いについて次の事項を遵守しなければならない。
1. 所定の場所以外で火気を使用したり、または所定の火気以外の火気を使用してはならない。
 2. 定められた時間以外に校内で火気を使用する場合は「火気使用願」により防火管理者の許可を受け、使用後は速やかに報告するとともに必ず警備員に連絡する。
 3. 火気を常時使用する場所及ガスの元栓等は常時点検し、異常の有無を確認しなければならない。
 4. 校舎内に爆発物、引火し易い危険物を絶対に持ち込まない。
 5. 消火栓・水道蛇口等消火のための設備が常時可動できるように管理すること。
- 第12条 火災発生に際しては、特に次の事項に留意しなければならない。
1. 火災発生を認知したときは、生徒・職員はまず身体の安全を第一に心がけなければならない。
 2. 生徒・職員は火災発生を認知したときは、速やかに防災委員会へ連絡し、各係は速やかに放送・避難・誘導等適切な処置をとるとともに消防署及び警察署に急報し臨機応変の措置をとる。
 3. 授業中火災が発生したときは、授業担当者が安全な場所へ生徒を避難させる。
 4. 夜間または休日に火災が発生したときは、警備員は直ちに消防署及び警察署に連絡し、校長・教頭・事務長及び学校近在の職員へ急報しなければならない。
 5. その他、急を要する災害においても臨機応変の措置をとり人的被害を最小限に食い止めるよう努力しなければならない。

火元責任者及び戸締責任者

| 室名 | 氏名 | 室名 | 氏名 |
|------------|----|--------------|-------|
| 校長室 | | 各HR | 各HR担任 |
| 事務室 | | 書道教室 | |
| 職員室 | | 社会科教室・準備室 | |
| 公仕室・印刷室 | | 美術教室・準備室 | |
| 第1倉庫・サーバー室 | | 調理・被服実習室・準備室 | |
| 第2・3倉庫 | | LL教室 | |
| 会議室 | | 物理教室・準備室 | |
| 生徒指導室 | | 生物教室・実験・準備室 | |
| 休憩室(男) | | 地学教室・準備室 | |
| 休憩室(女) | | 化学教室・実験・準備室 | |
| 保健室 | | 音楽教室・準備室 | |
| 進路支援室 | | パソコン教室 | |
| 図書室・資料室 | | 体育館 | |
| 視聴覚室・準備室 | | プール | |
| 生徒相談室 | | セミナーハウス | |
| 生徒会室 | | 部室 | 各顧問 |

防火防災組織



1. 連絡通報班

- (1) 状況判断によって直ちに具志川消防署に出動を求め、職員生徒を速やかに集合させる。
- (2) 職員生徒の連絡網を確立し、有事の際に備える。
- (3) 状況を絶えず本部に連絡する。生徒会役員は必要に応じて伝令の役割をする。

2. 消火班

- (1) 災害の状況判断によって割当クラスから必要数を動員し、直ちに消火活動をする。
- (2) 消火器の位置を定め、常時整備する。
- (3) 防火用具の所在を確認し整備する。

3. 非常持出班

- (1) 「非常持ち出し目録」を作成し、「非常持ち出し」を朱書する。
- (2) 非常持ち出しの順位を定め、常にその所在を確認しておく。
- (3) 有事に際しては割当クラスを必要に応じて動員し、非常持ち出しにあたる。
- (4) 持ち出しの際には置き場を指定して、巡視班に連絡する。

4. 救護班

- (1) 救護班の位置を決め、各班に連絡する。
- (2) 負傷者が出たときは、直ちに救護活動をする。
- (3) 状況判断によって必要に応じ、校医、保健所等の応援を求める。

5. 巡視班

- (1) 学校敷地及びその周辺を警備する。
- (2) 非常持出班と連絡をとり、持ち出された物品を警備する。
- (3) 警備中異常を認めるときは、直ちに適切な措置をとり、本部に報告する。

6. 避難誘導班

- (1) 予め退避場所を決め、迅速に誘導し退避させる。
- (2) 状況連絡等によっては必要に応じ、各班に応援隊を出す。
- (3) 速やかに車両等を退避させる。
- (4) 各クラス火元を確認し、近くの外階段よりグラウンドに集合させる。

7. 工作班 電気・ガスの切断、その他適切な措置

8. 防火防災（本部）

- (1) 非常時に備えて防火訓練、避難訓練を実施するものとし、消防器具等の点検を行い、防災に対する意識を高める。
- (2) 防災訓練の企画は、環境保健部主任を中心に行う。

資料 1. 在学生出身中学校

| 出身中学校 | 1年 | 2年 | 3年 | 合計 |
|------------------|-----|-----|-----|-----|
| 恩納中学校 | | | 1 | 1 |
| うんな中学校 | 3 | 1 | | 4 |
| 石川中学校 | 14 | 12 | 12 | 38 |
| 伊波中学校 | 12 | 13 | 10 | 35 |
| 与勝中学校 | 8 | 15 | 8 | 31 |
| 与勝第二中学校 | 3 | | | 3 |
| あげな中学校 | 29 | 46 | 43 | 118 |
| 具志川中学校 | 32 | 40 | 43 | 115 |
| 高江洲中学校 | 43 | 26 | 25 | 94 |
| 具志川東中学校 | 18 | 16 | 20 | 54 |
| 彩橋中学校 | 1 | 1 | 1 | 3 |
| 読谷中学校 | | | 1 | 1 |
| 越来中学校 | | 7 | 2 | 9 |
| コザ中学校 | 2 | 1 | 2 | 5 |
| 山内中学校 | | 2 | 1 | 3 |
| 美里中学校 | 22 | 21 | 13 | 56 |
| 美東中学校 | 6 | 2 | 6 | 14 |
| 安慶田中学校 | 3 | 6 | 3 | 12 |
| 宮里中学校 | 29 | 18 | 29 | 76 |
| 沖縄東中学校 | 5 | 3 | 5 | 13 |
| 北谷中学校 | 1 | | | 1 |
| 北中城中学校 | 1 | | | 1 |
| 普天間中学校 | 2 | | | 2 |
| 金武中学校 | 5 | 6 | 10 | 21 |
| 平良中学校 | | 1 | | 1 |
| 白保中学校 | | 1 | | 1 |
| 北中学校 | | | 1 | 1 |
| 沖縄アミークスインターナショナル | 1 | | 1 | 2 |
| 総計 | 240 | 238 | 237 | 715 |

資料 2. 期別卒業生数

| 期 | 卒業年 | 男 | 女 | 計 | 累計 | 期 | 卒業年 | 男 | 女 | 計 | 累計 |
|----|---------|-----|-----|-----|------|----|---------|-----|-----|-----|------|
| 1 | 昭和 61 年 | 116 | 138 | 254 | 254 | 21 | 平成 18 年 | 102 | 131 | 233 | 5305 |
| 2 | 昭和 62 年 | 116 | 146 | 262 | 516 | 22 | 平成 19 年 | 98 | 144 | 242 | 5547 |
| 3 | 昭和 63 年 | 114 | 152 | 266 | 782 | 23 | 平成 20 年 | 120 | 118 | 238 | 5785 |
| 4 | 平成元年 | 122 | 146 | 268 | 1050 | 24 | 平成 21 年 | 114 | 125 | 239 | 6024 |
| 5 | 平成 2 年 | 102 | 168 | 270 | 1320 | 25 | 平成 22 年 | 90 | 149 | 239 | 6263 |
| 6 | 平成 3 年 | 111 | 156 | 267 | 1587 | 26 | 平成 23 年 | 119 | 118 | 237 | 6500 |
| 7 | 平成 4 年 | 113 | 154 | 267 | 1854 | 27 | 平成 24 年 | 98 | 140 | 238 | 6738 |
| 8 | 平成 5 年 | 102 | 162 | 264 | 2118 | 28 | 平成 25 年 | 123 | 113 | 236 | 6974 |
| 9 | 平成 6 年 | 117 | 153 | 270 | 2388 | 29 | 平成 26 年 | 108 | 127 | 235 | 7209 |
| 10 | 平成 7 年 | 122 | 143 | 265 | 2653 | 30 | 平成 27 年 | 123 | 115 | 238 | 7447 |
| 11 | 平成 8 年 | 109 | 146 | 255 | 2908 | 31 | 平成 28 年 | 113 | 122 | 235 | 7682 |
| 12 | 平成 9 年 | 105 | 141 | 246 | 3154 | 32 | 平成 29 年 | 112 | 121 | 233 | 7915 |
| 13 | 平成 10 年 | 121 | 135 | 256 | 3410 | 33 | 平成 30 年 | 109 | 125 | 234 | 8149 |
| 14 | 平成 11 年 | 94 | 142 | 236 | 3646 | 34 | 平成 31 年 | 99 | 138 | 237 | 8386 |
| 15 | 平成 12 年 | 104 | 131 | 235 | 3881 | 35 | 令和 2 年 | 103 | 133 | 236 | 8622 |
| 16 | 平成 13 年 | 102 | 135 | 237 | 4118 | 36 | 令和 3 年 | 102 | 136 | 238 | 8860 |
| 17 | 平成 14 年 | 110 | 131 | 241 | 4359 | 37 | 令和 4 年 | 107 | 132 | 239 | 9099 |
| 18 | 平成 15 年 | 111 | 124 | 235 | 4594 | | | | | | |
| 19 | 平成 16 年 | 111 | 127 | 238 | 4832 | | | | | | |
| 20 | 平成 17 年 | 106 | 134 | 240 | 5072 | | | | | | |

資料3. 卒業生の進路状況

(1) 進学・就職 (2014年度～2019年度まで延べ人数, 2020年度より実人数)

(3月24日現在)

| 卒業期生 | | 30期 | 31期 | 32期 | 33期 | 34期 | 35期 | 36期 | 37期 | |
|---------------------|----------|----------|-----|-----|-----|-----|-----|-----|-----|----|
| 卒業年度(西暦) | | 14年 | 15年 | 16年 | 17年 | 18年 | 19年 | 20年 | 21年 | |
| 国公立大学 | 琉球大学 | 17 | 16 | 11 | 17 | 11 | 23 | 9 | 25 | |
| | 名桜大学 | 13 | 9 | 3 | 11 | 6 | 7 | 9 | 13 | |
| | 沖縄県立看護大学 | 1 | 0 | 2 | 1 | 0 | 1 | 2 | 0 | |
| | 沖縄県立芸術大学 | 2 | 1 | 0 | 0 | 1 | 0 | 1 | 1 | |
| | 県外国公立大学 | 2 | 2 | 2 | 1 | 2 | 1 | 1 | 3 | |
| | 小計 | 35 | 28 | 18 | 30 | 20 | 32 | 22 | 42 | |
| 私立大学 | 県内 | 45 | 45 | 59 | 57 | 48 | 72 | 51 | 48 | |
| | 県外 | 36 | 43 | 33 | 25 | 28 | 21 | 36 | 26 | |
| | 小計 | 81 | 88 | 92 | 82 | 76 | 93 | 87 | 74 | |
| 短期大学 | 県内私立短大 | 16 | 9 | 11 | 11 | 5 | 6 | 10 | 7 | |
| | 県外私立短大 | 0 | 0 | 3 | 1 | 2 | 3 | 1 | 0 | |
| | 小計 | 16 | 9 | 14 | 12 | 7 | 9 | 11 | 7 | |
| 留学 | | 0 | 0 | 3 | 2 | 0 | 0 | 2 | 1 | |
| 文科省管轄外・ 大学校短期大学校 | | 3 | 2 | 4 | 4 | 3 | 2 | 4 | 11 | |
| 専修・ 各種学校 | 県内 | 医療看護系 | 15 | 16 | 26 | 20 | 21 | 28 | 41 | 38 |
| | | 医療看護系を除く | 53 | 57 | 38 | 36 | 45 | 25 | 38 | 19 |
| | 県外 | 医療看護系 | 1 | 6 | 4 | 1 | 2 | 2 | 0 | 0 |
| | | 医療看護系を除く | 14 | 13 | 10 | 11 | 7 | 5 | 7 | 6 |
| | 小計 | 83 | 92 | 78 | 68 | 75 | 60 | 86 | 63 | |
| 就職 | 県内 | 2 | 2 | 2 | 7 | 11 | 5 | 6 | 3 | |
| | 県外 | 1 | 7 | 4 | 1 | 5 | 2 | 0 | 0 | |
| | 小計 | 3 | 9 | 6 | 8 | 16 | 7 | 6 | 3 | |
| 合計 | | 221 | 228 | 212 | 204 | 197 | 203 | 218 | 201 | |

(2) 37期生の進路(実人数)

| 進学者 (197) | | | | | | | 就職進学者 (11) | | | | | | | 就職者 | | 留学 | その他 | 計 |
|-----------|----|----|----|------|----|--------|------------|----|----|----|------|----|--------|-----|----|----|-----|-----|
| 大学 | | 短大 | | 専門学校 | | 文科省管轄外 | 大学 | | 短大 | | 専門学校 | | 文科省管轄外 | 3 | | | | |
| 県内 | 県外 | 県内 | 県外 | 県内 | 県外 | | 県内 | 県外 | 県内 | 県外 | 県内 | 県外 | | 県内 | 県外 | | | |
| 87 | 29 | 7 | 0 | 57 | 6 | 11 | 0 | 0 | 0 | 0 | 0 | 1 | 0 | 3 | 0 | 1 | 38 | 239 |

進路決定率 84.1%

(3) 進学志願者数・進学者数・就職者数(単位: %)

| | 進学志願率 | 進学率 | 就職志願率 | 就職率 |
|-----------------|-------|------|-------|-------|
| 2022年3月卒業(37期生) | 97.9 | 84.6 | 1.26 | 100.0 |
| 2021年3月卒業(36期生) | 95.8 | 93.0 | 2.52 | 100.0 |